

Podmalby na skle

ze sbírek Vlastivědného muzea ve Slaném

říjen–prosinec 2008

Vlastivědné muzeum ve Slaném

Podmalby na skle

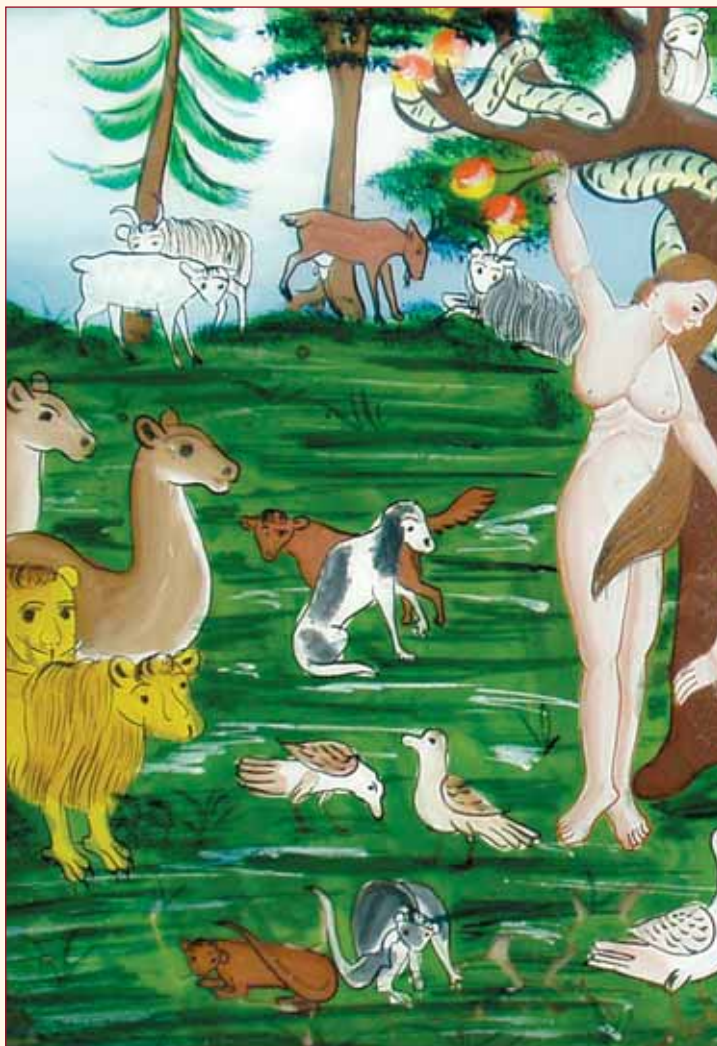
Vystavená kolekce ze sbírek Vlastivědného muzea dokládá především lidovou podmalbu na skle. Lidová produkce se rozvíjí od 70. let 18. století, vedle řemeslné dílenské nebo profesionální malby na skle. Výroba podmaleb se soustřeďovala především v blízkosti skláren v horských pohraničních oblastech, odkud dílny a malíři získávali lacinější kazové tabulové sklo.

V průběhu 19. století malba na skle zaměstnávala nebývalý počet tvůrců – malířů, ale i celou síť prodejců, kteří se často pohybovali po území celé rakousko-uherské monarchie. Obrázky se dostávají i do vzdálených míst od místa vzniku na místo určení různými druhy transportu (formanskými povozy, ve 2. polovině 19. století například už i dráhou). Vedle nejvíce zastoupeného prodeje na jarmarcích a trzích se část produkce podmaleb rozprodala na poutních místech. Podmalby se prodávaly i formou podomního obchodu (prostřednictvím tzv. hausírníků, kteří s „krosnou“ na zádech nebo s tračem nabízeli své zboží).

Obrázky na skle zobrazovaly téměř výhradně sakrální náměty a našly své místo nejenom v lidovém obydlí, ale i v nikách božích muk, ve vesnických kapličkách nebo jako votivní předměty v chrámovém prostoru. V oblibě byly podmalby, které zobrazovaly patrona jména majitele, obrázky na skle patřily k častým dárkům pro nevěstu, s oblibou si je věřící odnášeli jako cenou upomínku na poutní místo nebo jako „pouť“ pro své blízké.

Podmalby měly v lidovém obydlí své tradiční ustálené místo především ve svatém koutku světnice, kde se odehrávaly klíčové momenty života rodiny. Ve funkci ochranného předmětu je nacházíme také v místech u vchodu, jako domovní požehnání, nebo nad postelí. Podmalba na skle si vyžadovala přesný postup a technologii. Uvádějí se různé způsoby vyhotovení. Využívala se technika malby temperou, jako pojivo vejce (žloutek) a barva se ředila lněným olejem nebo terpentýnem. Mastnější tempera s vyšším obsahem olejového ředidla

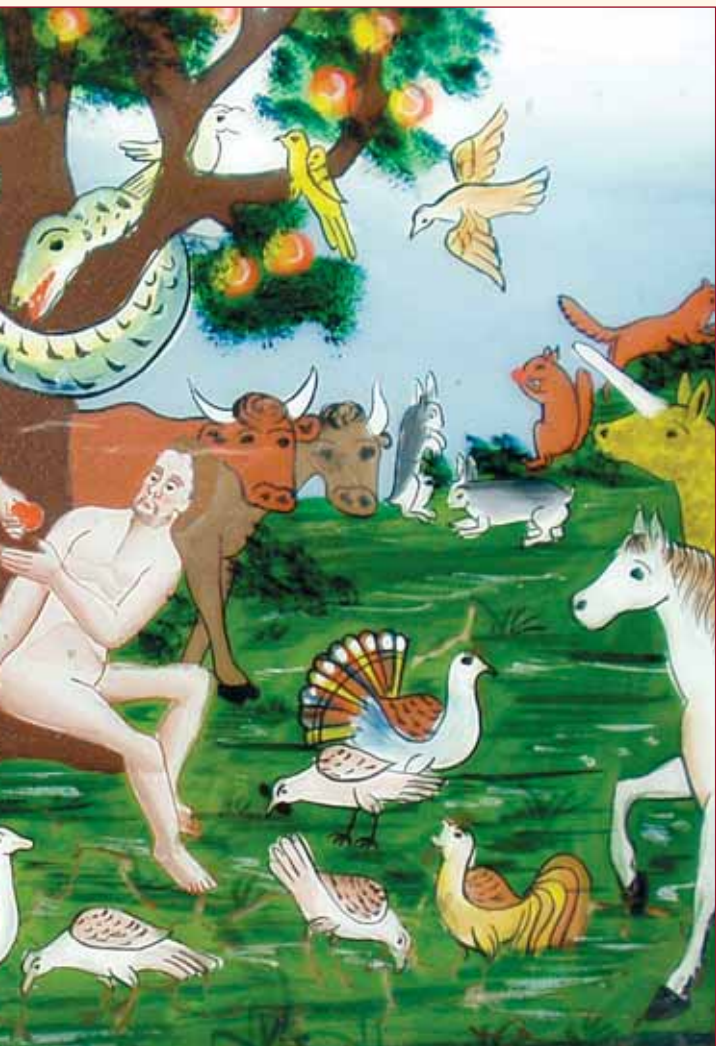
se používala především na malbu odkrytých částí těla. Kromě tempery se mimo jiné uvádí výskyt techniky malby barvami s klišovým pojídlem. Ve 2. polovině 19. století se rozšířily i průmyslově vyráběné chemické barvy. Malíři pracovali s lineární předlohou, nebo zkušnější i z volné ruky. Nanášeli barvy na plochu dokonale odmaštěného skla štětci z přírodních štětín. Na obrysové linie a detaily jako vlasy, záhyby drapérií se používaly různě profilované nebo na konci upravené kolíky. Malba probíhala od jemnějších obrysových linií částí



Adam a Eva v ráji, 19. století, Vlastivědné muzeum Slaný

těla, od světlejších tónů k tmavějším, k větším plochám drapérií až k pozadí.

Mezi podmalbami Vlastivědného muzea nacházíme několik skupin prací. K nejstarším pracím na přítomné výstavě se řadí dvě podmalby se sakrálními náměty z 18. století. Malba s výjevem Ukřižování je vypracovaná technikou rytí do zlaté fólie, umístěné pod vrstvou skla a doplněné černou podmalbou. Tato technika byla označovaná jako „eglomisée“ (podle Jana Křtitele





Boží hrob, detail, sklářská podmalba, 19. století, V M Slaný

Glomy, dekorátéra a rámaře Ludvíka XV; eglomisé – původně technika rytí do zlaté fólie, vkládané mezi dvě skla, stmelená v ohni). Další prací staršího data je podmalba s vyobrazením Svatého Václava, v sklářsky upraveném rámu s barokním ornamentem se zlacením a podmalbou. Obě uvedené práce představují dílka s uměleckou ambicí a odkazují na slohové vzory. V kolekci muzea nacházíme především podmalby z 19. století, z období rozvinuté produkce. Způsobem realizace jsou zde malířské práce a skupina sklářských podmaleb, ve kterých malbu doplňují výbrusy, matování, leptání skla, u některých nacházíme zrcadlový podklad. Vedle zmíněných je zde skupinka maleb s výbrusy, zlacením a černým pozadím.

Kromě dvou starozákonních námětů (Adam a Eva, Abraháмова oběť), jsou v kolekci Vlastivědného muzea zastoupeny obrázky mariánského a christologického okruhu, spolu s malbami v regionu oblíbených svatých.

Z použité literatury:

Lidová malba na skle /XVI.–XIX. Století

(katalog výstavy). Brno 1969;

Vachová Z.: Časopis Slezského muzea v Opavě, roč. 22–27;

Kubečková I., Lenderová Z.: Lidové podmalby

(katalog výstavy). Praha 1995;

Kafka L.: Malované na skle /lidové podmalby. Praha 2005;

Vondruška V.: Sklářství, Praha 2002

Vlastivědné muzeum ve Slaném © prosinec 2008
grafická úprava © Ivo Horňák

Obrázek na titulní straně
*Nejsvětější Trojice, podmalba na skle,
Vlastivědné muzeum ve Slaném*

