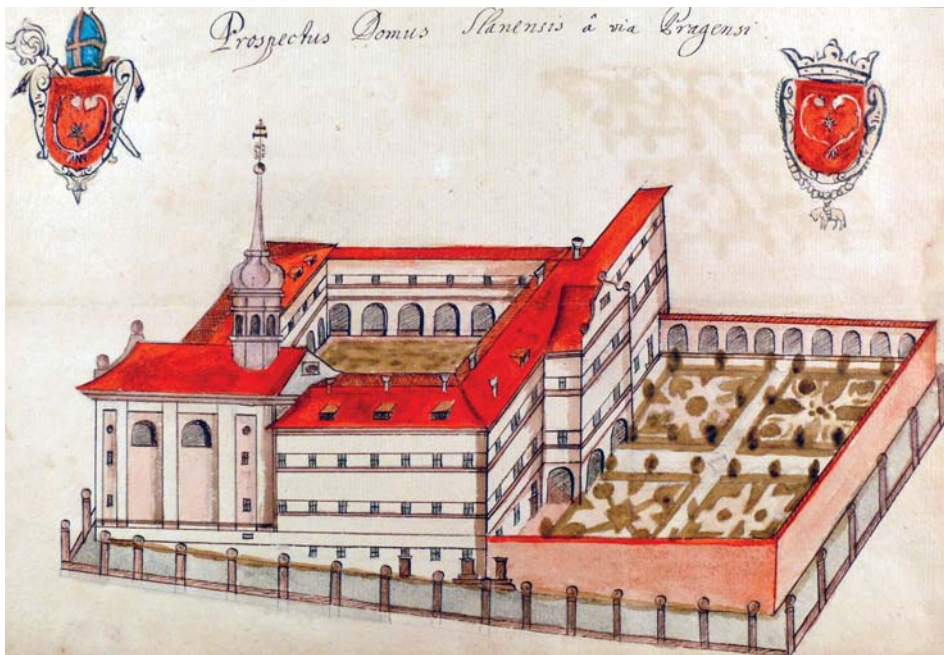


Obnovená krása / nádvoří bývalé koleje piaristů ve Slaném se obléká do nového hávu



Veduta slánské koleje piaristů z řádového archivu v Římě, 1683



Jak jsme vás již informovali, od května probíhají práce, jejichž hlavním cílem je proměnit stávající nádvoří bývalé koleje piaristů na prostor adekvátní významu jedné z hlavních kulturních památek města. Touto zásadní úpravou chce radnice/město navázat na původní úlohu tohoto místa – rajskeho dvora, který by měl nyní sloužit návštěvníkům muzea a knihovny jako klidová zóna.

K těmto účelům jsou nově upravovány nevyhovující zpevněné povrchy a otevřeny druhotně zazděné arkády v osmi středních polích severní a jižní chodby, které budou následně celoplošně zaskleny. Dojde tak nejen k lepšímu prosvětlení vnitřních prostor, ale také k snadnějšímu propojení interiéru a nově upraveného nádvoří. Obnovou současně procházejí fasády a výplně vnitřní části budovy. Mnozí návštěvníci jistě ocení také možnost pohodlnějšího bezbariérového přístupu do expozic muzea, což umožní vestavba výta-

hu do zrcadlového schodiště, a dílčí rehabilitaci prochází i samotné výstavní prostory.

Nejen modernizace muzea

Kolej slánských piaristů vznikla v roce 1658, rok nato byl položen její základní kámen (o slánské koleji a piaristech se dočtete více na str. 15). Jedním z cílů města je, kromě zásadní modernizace muzea (vybudování výtahu atd.), i částečně obnovit původní vzhled raně barokní architektury – rekonstruovat její výraz v souladu s originálními návrhy neznámého architekta, které jsou uloženy v řádovém archivu piaristů v Římě. Odstraněním přízdivek získávají arkády dřívější členění a chodby atria zamýšlenou světelnost. Architektura je záležitostí prostoru, ve Slaném se tak znovu objeví to podstatné – vzdušnost a prozářenost italského baroku. Dalším cílem je také návrat k prvotnímu řešení úpravy nádvoří, které se časem proměnilo na zmíněný vyasfaltovaný „vězeňský dvůr“, návrat ke křížové dispozici, k nádvoří členěnému čtyřmi zatravněnými parterly s obnovenou dominantou uprostřed – 16,5 m hlubokou studnou.

VLADIMÍR PŘIBYL



O projektu č. CZ.1.15/3.2.00/49.01031 – Modernizace výstavních prostor a technického zázemí Vlastivědného muzea ve Slaném

Město Slaný podalo v červnu roku 2010 v rámci 49. výzvy Regionálního operačního programu regionu soudržnosti Střední Čechy v prioritní ose 3 – Integrovaný rozvoj území, oblasti podpory 3.2 – Rozvoj měst – oblast volnočasových aktivit žádost o poskytnutí dotace ze sdružených prostředků strukturálních fondů EU a státního rozpočtu na kofinancování projektu „Modernizace výstavních prostor a technického zázemí Vlastivědného muzea ve Slaném“. Se svou žádostí město uspělo a získalo tak dotaci ve výši 9.208.318,96 Kč.

Cílem projektu je zlepšení kvality dostupnosti veřejných služeb ve Vlastivědném muzeu ve Slaném prostřednictvím rekonstrukce stávajících výstavních síní včetně vybavení nábytkem, renovací nádvoří – atria, nákupem výpočetní a prezentační techniky a především vybudováním bezbariérového přístupu do všech expozičních prostor muzea pomocí výtahu.

Stavební práce zahrnují obnovu nádvoří, vestavbu výtahu a rekonstrukci podlah výstavních síní. Jedná se především o obnovu

vnitřních fasád budovy, včetně výměny oken, celkovou revitalizaci nádvoří s vybouráním a následným zasklením arkád, rozšíření plochy nádvoří o pochozí dubový rošt, zpřístupnění 1. podzemního podlaží se zřízením hygienického zázemí a vybudování vestavby výtahu do prostoru schodiště.

Realizace stavby květen–červenec 2014, zhotovitelem stavebních prací je firma Raeder & Falge s.r.o., Lovosice.

KATEŘINA BENEŠOVÁ

ÚSEK ROZVOJE MĚSTA, MĚSTSKÝ ÚŘAD SLANÝ



Slaný má za sebou dvě úspěšné elektronické aukce

Město Slaný již podruhé zrealizovalo elektronickou aukci na dodavatele elektrické energie a zemního plynu, a to jak pro domácnosti ze Slaného a jeho okolí, tak pro sebe a své příspěvkové organizace.

V únoru letošního roku proběhl sběr dat potřebných pro elektronickou aukci domácností, který probíhal vždy jednou v týdnu po dobu jednoho měsíce. Občané města a jeho okolí přinesli požadované podklady na základě veřejné výzvy, s pracovníky firmy eCENTRE podklady společně prošli, získali doporučení, se kterou komoditou by bylo vhodné do aukce vstoupit, a podepsali smlouvy, na základě kterých oprávnili firmu eCENTRE zařadit jejich data do elektronické aukce, která proběhla na konci dubna.

Do aukce bylo kromě města Slaný přihlášeno dalších 46 měst se svými domácnostmi, což pro dodavatele elektrické energie a zemního plynu představovalo velmi zajímavý finanční objem v celkové výši 13,4 milionů korun, který je motivoval ke snižování své nabídkové ceny. Do letošní aukce pro domácnosti, kterou zprostředkovalo město Slaný, se přihlásilo 50 domácností, které touto aukcí získaly celkovou průměrnou úsporu 22,58%. Za elektrickou energii tak v následujícím období ušetří těchto 50 domácností náklady v celkové výši 116 782,30 Kč a za plyn 317 432,27 Kč, což celkem představuje úsporu 434 214,57 Kč za obě komodity, a lze tedy konstatovat, že naše elektronická aukce byla velmi úspěšná.

Kromě aukce pro domácnosti byla zrealizována také druhá aukce na dodavatele elektrické energie a zemního plynu pro město Slaný a jeho příspěvkové organizace. Elektronická aukce pro město byla úspěšná především v elektrické energii, kde vznikla průměrná úspora 36,45%, což představuje zhruba 331.264,59 Kč.

Město Slaný v případě zájmu občanů rádo zprostředkuje také třetí kolo elektronické aukce pro domácnosti. Zájemci se mohou hlásit na e-mail louckova@meuslany.cz, kde uvedou své jméno, příjmení a telefonní kontakt. V případě většího zájmu občanů budou pak včas kontaktováni a informováni o přípravě dalšího kola elektronické aukce.

ING. TEREZA LOUCKOVÁ

Rozvoj škol na území obce s rozšířenou působností Slaný



Město Slaný brzy zahájí realizaci projektu **Rozvoj škol na území obce s rozšířenou působností Slaný, registrační číslo CZ.1.07/1.1.00/46.0011, který bude financován z Evropského sociálního fondu a rozpočtu ČR. Projekt bude průběžně realizován do 30. 6. 2015.**

Město Slaný podalo v lednu roku 2014 žádost o poskytnutí finanční podpory ze sdružených prostředků strukturálních fondů EU, konkrétně z prostředků ESF a státního rozpočtu ČR, na projekt: **Rozvoj škol na území obce s rozšířenou působností Slaný, reg. č. CZ.1.07/1.1.00/46.0011.** Se svým záměrem město Slaný v rámci dotačního řízení uspělo a nyní již čeká na zaslání rozhodnutí o poskytnutí dotace, aby se realizace projektu mohla naplno rozběhnout.

Hlavním cílem projektu je rozvoj a zkvalitnění počátečního vzdělávání s ohledem na budoucí uplatnění na trhu práce a motivovanost k dalšímu vzdělávání u žáků základních škol na území ORP Slaný ve spolupráci 11 ZŠ, a to prostřednictvím 5 klíčových ak-

tivit rozdělených do dvou okruhů, a to vnitřního a vnějšího. Vnitřní okruh je zaměřen na individuální podporu žáků ohrožených školní neúspěšností prostřednictvím individuálních podpůrných plánů a z něj vyplývajících aktivit (formou konzultací, asistence, mimoškolní přípravy apod.) a na profesní přípravu žáků a orientaci na trhu práce. Vnější okruh je pak zaměřen na přípravu pedagogů na nové prvky a aspekty v jejich běžné pedagogické praxi související s hlavním cílem projektu, a to prostřednictvím vzdělávání, výměny zkušeností apod.

V rámci projektu budou probíhat setkání pedagogů a žáků, vzdělávání obou skupin, exkurze k vybraným zaměstnavatelům, zajímavé tematické workshopy a vznikne návrh Lokální strategie základního vzdělávání v ORP Slaný, která bude vycházet z vytvořené vize, legislativního rámce, SWOT analýzy a bude zakončena plánem rozvoje, kde bude vytyčen základní cíl, cesty a opatření vedoucí k jeho naplnění v určitém časovém období a měřitelný výstup, dle kterého bude možné sledovat naplnění cíle.

V případě zájmu o bližší informace nebo i participaci na projektu navštivte webovou stránku projektu <http://www.meuslany.cz/cs/rozvoj-mesta/vyznamne-neinvesticni-akce-mesta/probihajici-akce/rozvoj-skol-na-uzemi-obce-s-rozsirenou-pusobnosti-slany/> nebo kontaktujte věcného manažera projektu na e-mailu karfikova@meuslany.cz.

ING. TEREZA LOUCKOVÁ

Slánský VideoMagazín

V měsíčníku Slánský VideoMagazín pro vás chceme zachytit hlavní události v Královském městě Slaný. Pozvat vás na zajímavé akce. Představit činnost podniků a firem, ale také připomenout okamžiky dávno minulé.

Magazín můžete zhlédnout nejen na městských webových stránkách www.meuslany.cz, ale i na obrazovkách umístěných na městském úřadě a v plavecké hale. DVD s magazínem si můžete zdarma zapůjčit v podatelně městského úřadu nebo v infocentru. Pokud chcete prezentovat svoji firmu, pozvat občany na vámi pořádanou akci, nebo vyrobit krátkou reklamu do video-magazínu, kontaktujte nás: kolackovsky@meuslany.cz nebo na emailu info@husnik-video.cz.

Červenec / Srpen 2014

- Dětský den
- Folklórní festival
- Sezóna SK Slaný
- Plochodrážní extraliga
- Slánský tuplák
- Setkání se starostou
- Slánská poslanecká kancelář
- Historické okénko

videomagazín najdete na www.meuslany.cz

Informace o setkávání občanů se starostou na internetu

Vážení občané, řešení podnětů, které nám předáváte na setkání se starostou města, budeme postupně zveřejňovat na webových stránkách města: <http://www.meuslany.cz/cs/mesto-slany/setkani-s-obcany/>.

Na titulní straně webové adresy www.meuslany.cz, kliknete po levé straně na záložku Město Slaný, zde vyberete odkaz Setkání

s občany. Do budoucna uvažujeme i o otištění aktuálních podnětů se starostou s občany a jejich řešení ve Slánské radnici.

MĚSTSKÁ POLICIE VE SLANÉM
312 522 663

Povinnost zveřejnit účetní závěrku ve sbírce listin obchodního rejstříku

Zákon o účetnictví stanoví, že účetní jednotky (kterými jsou například právnické osoby, které mají sídlo na území České republiky, fyzické osoby, které jsou jako podnikatelé zapsány v obchodním rejstříku, ostatní fyzické osoby, které jsou podnikateli, pokud jejich obrat podle zákona o dani z přidané hodnoty, včetně plnění osvobozených od této daně, jež nejsou součástí obratu, v rámci jejich podnikatelské činnosti přesáhl za bezprostředně předcházející kalendářní rok částku 25 000 000 Kč, a to od prvního dne kalendářního roku) jsou povinny účetní závěrku i výroční zprávu, vyžaduje-li její vyhotovení zákon o účetnictví nebo zvláštní právní předpis, zveřejnit. Účetní závěrku zveřejňují například všechny právnické osoby, které se zapisují do obchodního rejstříku a vedou účetnictví, tedy zejména veškeré obchodní společnosti a družstva.

Účetní jednotky zveřejňují účetní závěrku v rozsahu, v jakém jimi byla sestavena. Účetní jednotky sestavují účetní závěrku v plném nebo zjednodušeném rozsahu. Nestanoví-li zákon o účetnictví jinak, ve zjednodušeném

rozsahu mohou sestavit účetní závěrku účetní jednotky, které nejsou povinny mít účetní závěrku ověřenou auditorem s výjimkou akciových společností, které sestavují účetní závěrku v plném rozsahu.

Zákon č. 304/2013 Sb., o veřejných rejstřících právnických a fyzických osob stanoví, že sbírka listin obchodního rejstříku mimo jiné obsahuje: *Výroční zprávy, řádné, mimořádné a konsolidované účetní závěrky, nejsou-li součástí výroční zprávy, stanoví-li povinnost jejich uložení do sbírky listin zákon upravující účetnictví osob a vyžaduje-li jejich vyhotovení jiný zákon, návrh rozdělení zisku nebo vypořádání ztráty a jejich konečnou podobu, nejsou-li součástí účetní závěrky, a zprávu auditora o ověření účetní závěrky.*

Účetní jednotky, které mají povinnost účetní závěrku ověřit auditorem, zveřejňují účetní závěrku i výroční zprávu po jejich ověření a po schválení příslušným orgánem ve lhůtě 30 dnů od splnění obou podmínek, nejpozději však do konce bezprostředně následujícího účetního období.

Účetní jednotky, které nemají povinnost účetní závěrku ověřit auditorem, jsou povinny zveřejnit účetní závěrku bez zbytečného odkladu.

Sbírka listin je součástí obchodního rejstříku. Obchodní rejstřík je veřejný seznam, do kterého se zapisují zákonem stanovené údaje o podnikatelích. Zákonem je uložena povinnost zakládat listiny určené do sbírky listin pouze v elektronické podobě. Pro online podání listiny do sbírky listin se vyžaduje kvalifikovaný elektronický podpis, založený na kvalifikovaném certifikátu vydaném akreditovaným poskytovatelem certifikačních služeb. Na počítači je nutné mít nainstalován program Adobe Acrobat. Zároveň je nutné účetní závěrku převést do formátu PDF.

Elektronické podání do obchodního rejstříku je možné učinit na internetových stránkách Ministerstva spravedlnosti na uvedené adrese: <https://or.justice.cz/ias/nui/submission.html?0>

Nezveřejnění účetní závěrky může sankcionovat příslušný finanční úřad, obecní úřad, rejstříkový soud. Může se jednat i o trestný čin.

LUCIE OVŠONKOVÁ, VEDOUcí ODBORU
OBEČNÍ ŽIVNOSTENSKÝ ÚŘAD

Slaňáci pilně sbírají, třídí a recyklují

Občané Slaného sběrem a recyklací elektrospotřebičů výrazně pomáhají chránit životní prostředí. V roce 2013 bylo občanů recyklováno 752 kusů televizí, 307 kusů monitorů a 6 099 kg drobného elektrozařízení.

Ve Slaném je možné ekologicky třídít elektroodpad. Jeho sběr a následnou recyklaci zajišťuje společnost ASEKOL, která nám dále poskytuje mnoho přesných informací o tom, kolik elektrické energie, ropy, primárních surovin či vody jsme díky zodpovědnému a důslednému třídění ušetřili a pomohli tak životnímu prostředí.

Dále z těchto údajů můžeme spočítat, o kolik jsme snížili produkci skleníkových

plynů nebo nebezpečného odpadu. Tzv. LCA analýza vycházela z dat o sesbíraném množství televizí, monitorů a drobného elektrozařízení.

Z Certifikátu Environmentálního vyúčtování společnosti ASEKOL, které město obdrželo, vyplývá, že občané našeho města v loňském roce vytrídili 752 ks televizí, 307 ks monitorů a 6 099 kg drobných spotřebičů. Tím jsme uspořili 308,39 MWh elektřiny, 13 615,55 litrů ropy, 1 394,27 m³ vody a 13,30 tun primárních surovin. Navíc jsme snížili emise skleníkových plynů o 70,18 tun CO₂ ekv., a produkci nebezpečných odpadů o 274,17 tun.

ASEKOL, ODBOR ŽIVOTNÍHO PROSTŘEDÍ



Sňatky ve Slaném

Své „ano“ si v květnu a červnu řekli:

31. 5. 2014

**Lukáš Drudík, Slaný
a Jana Poborská, Slaný**

6. 6. 2014

**Miroslav Tvrdík, Řisuty
a Barbora Najmanová, Řisuty**

**Petr Zelenka, Tuchlovice
a Kristýna Pavlíková, Tuchlovice**

13. 6. 2014

**Jiří Koutný, Slaný
a Kamila Prošková, Slaný**

14. 6. 2014

**Adam Dočekal, Slaný
a Štěpánka Hochová, Slaný**

**Petr Pfeiffer, Slaný
a Lenka Hořícká, Slaný**

Novomanželům přejeme hodně štěstí!



Poradna pro občanství / Občanská a lidská práva

Poradna pro občanství a Občanská a lidská práva ve Slaném nabízí praktickou sociálně-právní pomoc osobám žijícím ve Slaném, Zlonicích a blízkém okolí v sociálně vyloučených lokalitách ve vztahu ke zlepšení uplatnění na trhu práce prostřednictvím terénních programů, psychologického poradenství, bezplatného právního zastoupení advokátem, pomoci při hledání bydlení a řešení problematiky předlužení.

Tato služba je poskytována sociálním pracovníkem terénní formou, tedy přímou

návštěvou pracovníka u klienta v jeho domácnosti. Mimo tuto službu jsou každé úterý a čtvrtek vždy od 10.30 do 15.30 hodin v prostorách poradny tzv. úřední hodiny, ve kterých je sociální pracovník a právník k dispozici příchozím klientům bez nutného objednání.

**Adresa pobočky Wilsonova 599, Slaný.
V případě jakýchkoliv dotazů se můžete obrátit na sociálního pracovníka Kristýnu Uhlířovou – telefon 724 701 621.**

8. ročník Slánské akademie volného času byl ukončen

Dne 7. června byl zakončen již 8. ročník Slánské akademie volného času. Přestože přihlášených posluchačů do podzimního semestru bylo 73 oproti 69 posluchačům přihlášených do jarního semestru, průměrná návštěvnost jednotlivých přednášek byla stejná – 51 osob. Potěšilo nás i to, že si cestu na některé přednášky našli i ti, kteří nejsou stálými posluchači akademie, ale měli zájem o konkrétní témata.

V každém z obou semestrů proběhly 2 exkurze – jedna do Prahy a další za hranice našeho regionu. Na podzim jsme v Praze měli možnost navštívit rezidenci pražského primátora, což byl pro posluchače mimořádný zážitek, a průvodkyní nám byla PhDr. Helena Čížinská, která nás v předchozích ročnících již provedla po několika pražských památkách. Na jaře jsme měli možnost zhlédnout Strahovský klášter s PhDr. Hedvikou Kuchařovou, která není pro Slaný neznámá, neboť přednášela na Slánských rozhovorech 2012. Druhá exkurze na podzim směřovala na severní Plzeňsko, které jsme v rámci akademie navštívili již několikrát, a průvodkyní nám byla PhDr. Irena Bukačová, ředitelka muzea v Mariánské Týnici. Navštívili jsme Lukovou u Manětína, Nečtiny, klášter trapistů v Novém Dvoře a Úterý. V jarním semestru jsme se po roce opět vydali s PhDr. Vitem Honysem a PhDr. Kamilem Podroužkem, Ph.D. opět na Litoměřicko, konkrétně do Zahořan, Křešic, Litoměřic a Oparna, kde byla i trochu turistická zastávka. Ta představovala nejprve kratší pěší výlet na zříceninu hradu Oparno a poté do Opárenského mlýna, kde bydlí i jeden z našich průvodců, Kamil Podroužek, jehož manželka je správkyní Střediska environmentální a kulturní výchovy Asociace turistických oddílů mládeže ČR zřízeného ve mlýně. Právě tato asociace mlýn vlastní, zrekonstruovala ho a uzpůsobila k ubytování. Instalováno je ve mlýně dokonce i mlýnské kolo, jehož spuštění bylo naplánováno na následující den.

Kromě exkurzí měli posluchači Slánské akademie volného času samozřejmě možnost



Posluchači akademie s PhDr. Kamilem Podroužkem, Ph.D. (stojí zády) na hradě Oparno

vyslechnout přednášky. V obou semestrech do Slaného zavítaly známé tváře, přední sinoložka PhDr. Zlata Černá a odborník na ruskou kulturu PhDr. Hanuš Nykl, Ph.D., který na jaře představil svou novou knihu „Náboženství v ruské kultuře“. Také jsme měli možnost přivítat nové přednášející, konkrétně na podzim to byli archeologové PhDr. Bořivoj Nechvátal, CSc. a Mgr. Ladislav Varadzin, Ph.D. s přednáškou o Vyšehradě z pohledu archeologa. Na jaře mezi nás zavítal ThDr. Mgr. Pavel Helan, Ph.D., jehož poutavá přednáška na téma Dante Alighieri a Božská komedie patřila k nejlepším, které v rámci tohoto ročníku akademie zazněly. Na jaře se svou přednáškou o hradech severních Čech také vystoupil Doc. PhDr. František Gabriel, Ph.D., toto téma volně navázalo na jedinečné přednášky dnes již zesnulého prof. PhDr. Tomáše Durdíka, DrSc. Vhodně byla zařazena přednáška Mgr. Veroniky Hulíkové, která byla kurátorkou výstavy o malíři Ludvíku Kubovi v Národní galerii. A právě Ludvíku Kubovi, jehož 150. výročí narození jsme si loni připomněli a o jehož vztahu ke Slanému jste si mohli na stránkách Slánské radnice přečíst v článcích PhDr. Vladimíra Příbyla a Olgy

Černušákové, byla přednáška Veroniky Hulíkové věnována.

Další ročník Slánské akademie volného času bude zahájen v podzimních měsících a o přednášejících a tématech přednášek budeme informovat prostřednictvím Slánské radnice a blogu akademie www.fratelli-akademieslany.blogspot.cz.

ALENA URBANOVÁ, ODBOR KULTURY MĚÚ SLANÝ



BLAHOPŘÁNÍ K ŽIVOTNÍMU JUBILEU

Exkurzí na Litoměřicko v červnu úspěšně skončil osmý ročník Slánské akademie volného času. Její duchovní otec historik umění PhDr. Vladimír Příbyl, vedoucí odboru kultury MěÚ Slaný, nedávno oslavil šedesátiny.

Posluchačky a posluchači Slánské akademie by mu k tomuto jubileu rádi touto cestou popřáli do dalších let hodně zdraví a mnoho štěstí jak v pracovním, tak v soukromém životě. Zároveň též poděkovali nejen za akademii, ale za vše, co dělá pro památky na Slánku.

Střípky z české země – fotografie Jakuba Kozáka

V galerii „Na Schodišti“ v budově Městského úřadu ve Slaném (Velvarská, 136) jsme pro vás připravili další výstavu. Tentokrát vám představíme fotografie studenta 3. ročníku slánského gymnázia Jakuba Kozáka. A protože se blíží léto je i kolekce vystavovaných fotografií výběrem snímků, které Jakub zachytil právě v létě o prázdninách. Informace o výstavě najdete na internetové adrese www.kultura.slansko.cz a více fotografií najdete na www.facebook.com/kozakphoto.

Výstavu fotografií Jakuba Kozáka můžete zhlédnout v budově městského úřadu ve Slaném (u Velvarské brány) od 23. června do 31. října 2014.



Koncerty v Lidicích u Otrub pokračují

Koncerty v kostele sv. Jakuba Většího v Lidicích u Otrub, pořádané občanským sdružením Wotrubia, pokračují – po červnovém kytarovém recitálu souboru Duo Zelenka (prof. Milan Zelenka se synem Vilémem zastoupili zdravotně indisponovaného Matěje Žáka) – i v létě.

Další hudební lahůdku, vystoupení Oldřicha Janoty a souboru **ORA PRO NOBIS**, bude možné vyslechnout **v sobotu 12. července od 17 hodin.**

Kytarista a zpěvák O. Janota, který v Lidicích vystoupí již popáté, je osobnost pohybující se na naší hudební scéně několik desetiletí, komu dosud jeho tvorba byla utajena, může se dovzdělat na www.oldrichjanota.com. Případně je možné doporučit celostránkový článek v Lidových novinách (7. 6. 2014, str. 30), pojednávající o jeho posledních nehuděbních aktivitách. Soubor ORA PRO NOBIS (www.orapronobis.cz) ve složení Oldřich Janota (kytara a zpěv), Lubica Christophory (zpěv), Sebastián Janota (klarinet), Tereza Podobská (zpěv) a Romana Šilhavá (housle a zpěv) uslyší návštěvníci kostela potřeť. Koncert je pořádán za finanční podpory Královského města Slaný.

O pár týdnů později, v **pátek 5. září ve 21 hodin**, se posluchači mohou těšit na komorní smíšený pěvecký sbor **Chorus Carolinus** pod vedením Karla Procházky (www.choruscarolinus.cz), který při **20. ročníku koncertu při svíčkách** v repertoáru složeném z duchovní hudby doprovodí Ženský pěvecký sbor Smetana Kladno (www.smetanakladno.cz). Koncert bude součástí slánských oslav Dnů evropské kultury.

PAVEL BARTONÍČEK

OBČANSKÉ SDRUŽENÍ WOTRUBIA



ORA PRO NOBIS

KONCERTY V LIDICÍCH U OTRUB

Sobota 12. 7. v 17 hodin

Oldřich Janota a Ora pro Nobis

Pátek 5. 9. ve 21 hodin

Smíšený pěvecký sbor Chorus Carolinus a Ženský pěvecký sbor Smetana Kladno (koncert při svíčkách, 20. ročník)

Neděle 14. 9. v 16 hodin – Trio Cantabile

Na všechny koncerty je vstupné dobrovolné!

Vernisáž výstavy Karola Hevessyho

Nedělní podvečer 1. června 2014 byl příjemný a plný zajímavých překvapení pro všechny, kteří zavítali na vernisáž výstavy Karola Hevessyho. Výborný muzikant tělem i duší se nám všem ukázal v podobě dosud neznámé. A co tedy bylo na výstavě v Troubě? Papírové modely hradů a zámků a také několik obrázků. Akvarely, olejomalby. Užaslí návštěvníci si pečlivě prohlíželi, co dokážou „šikovné ručičky“.

A jak to všechno začalo? První Karolovou stavbou z papíru byl malý kostelík. Následoval hrad Karlštejn, zámek Březnice, hrad Kost, zámek Veltrusy a další stále složitější a větší modely staveb, které známe z České republiky a kam mnozí z nás jistě zavítali. Abychom i zde mohli nahlédnout do zámeckých interiérů, prozradil Karol Hevessy, že na zámku Hluboká je otevírací boční stěna. Také to všem zájemcům hned ukázal a skromně podotkl, že zde musel pracovat s pinzetou a velice záleželo na přesném vystříhání a slepení všech částí zámku.

Vybočením ze staveb byl i model parní lokomotivy Resita rumunské výroby, která dodnes jezdí na úzkorozchodné trati mezi Jindřichovým Hradcem a Novou Bystřicí. Milovníci mašinek se mohou na této železniční dráze povozit každou sobotu a neděli.

A co jsme ještě mohli vidět po celý týden? Karlův most, Cífkův statek v Třebízi, hrad Pernštejn a další stavby. Karol Hevessy až do pátečního odpoledne osobně provázal všechny návštěvníky.

Na vernisáži nechyběla dobrá nálada, slané i sladké pohoštění. Víno bylo netradičně naléváno do skleněných číší. Bylo tu mnoho Karolových přátel, kteří mu připili na zdraví a další akce. Hudební, výtvarné a vůbec

všechny, které nám Karol Hevessy v bohatě dopřává.

A pochvala nakonec? Výstavu uváděl ing. Petr Kříž, který nám prozradil základní informace z Karolkova životopisu, a hudba také nechyběla. Sám autor výstavy zahrál na klávesy a nádherně i bez mikrofonu zpíval David Šarboch. Úsměvy všech účastníků na nedělní vernisáži zachycené na fotografických mluví za vše. Kdo umí, ten umí.

EVA ŠTANČLOVÁ

„Rybičky“ opět ve Slaném

Před dvěma lety byla v MŠ Smečno otevřena další třída, která byla paní ředitelkou Vlastou Kalvasovou pojmenována „Rybičky“. Všechny děti i pracovnice na odloučeném pracovišti v budově základní školy se mají čile k světu. Inu – jako rybičky.

Protože s kolegyní Petrou Kotýnkovou využíváme všech možností, jak děti dobře připravit na vstup do základní školy, nechybí ani výlety do Slaného, kde se stále něco děje. Co nás zajímá? Výšlap na Slánskou horu po naučné stezce, návštěvy hvězdárny a koncerty v hudební škole i prohlídky města, to už máme za sebou. V pátek 6. června jsme jeli linkovým autobusem na výstavu v Troubě.

Hrady a zámky jsme si ve školce prohlíželi v encyklopediích, když jsme měli v našem třídním výchovně-vzdělávacím plánu zajímavé podtéma: „Zemský ráj to napohled“. A což takhle je vidět prostorově, ve zmenšené podobě na výstavě? Děti s naším plánem nadšeně souhlasily, paní ředitelka dala svolení a počasi nám také přálo.

Karol Hevessy děti s úsměvem přivítal a hned jim vše ukázal. Jeho poutavé vyprávění děti pozorně poslouchaly, se zájmem si prohlížely všechny krásné modely. U parní lokomotivy prozradily, že jsme nedávno byli na výletě v Železničním muzeu Zlonice. Já

k tomu mohu doplnit, že muzeum nyní sídlí v bývalém statku v nedalekých Lisovcích. Karol Hevessy měl pro děti také zajímavou informaci. Na modelu mašinky je přilepené opravdové uhlí, které bylo vytěžené v dolech pod městem Slaný.

Hrad Karlštejn děti ihned správně pojmenovaly a pochlubily se svými výkresy, jak umějí nakreslit hrad podle obrázku. To se divil pan Hevessy, jací šikulkové mu přijeli na výstavu. Nechyběl ani zpěv. Když si děti prohlížely miniaturní koničky ve statku v Třebízi, Davídek začal zpívat písničku o koních a všichni se k němu přidali.

Děti si pečlivě prohlédly nejen modely hradů a zámků, ale i obrazy, kde se jim líbily lodě a moře. Poznaly také na obraze zámek ve Smečnu. U hradu Kost byly z jedné strany vidět všechny boční hrany věže. A zámek Hluboká upoutal děti náhledem do pokojíčků. Líbil se jim i Karlův most a stromy a keře v zámeckých zahradách. Karol Hevessy ukázal dětem, co se používá na všechny detaily, aby hrady vypadaly jako skutečné.

A co děti potom ve školce kreslily? Karlův most, zámek Smečno, lokomotivu a další hrady a zámky. A co si pamatovaly? Že je pan Hevessy výborný muzikant a umí zahrát na hodně hudebních nástrojů. A také to, že jsme tentokrát ve Slaném viděli dům U Lodi a bývalý hostinec U Tří bažantů. Při cestě k autobusovému nádraží jsme prošli městem a připomněli jsme si významné budovy, které známe: radnici, Velvarskou bránu, sochu T. G. Masaryka, poštu, městský úřad. U kaple muzea jsme pozorovali i svatebčany. Každý měl z pěkného výletu spoustu zážitků. I my, učitelky. Děti byly skvělé a výlet zvládly bez problémů.

Závěrem chci poděkovat Karolkovi Hevessy, že nám odtajnil svůj „papírový poklad“ a ukázal ho na veřejnosti.

EVA ŠTANČLOVÁ

UČITELKA MŠ SMEČNO, TŘÍDA RYBIČKY

Knihovna V. Štecha v červenci a srpnu

DĚTSKÉ ODDĚLENÍ

Akce na prázdniny v MKD – od 1. července do 31. srpna 2014 – Velká prázdninová fotografická soutěž pro děti O nejvtipnější fotografii z prázdnin. Fotografie můžete odevzdávat do 31. 8. 2014 v Oddělení pro děti, kde budou všechny fotografie vystavené a 11. září 2014 bude vyhlášen autor vítězného snímku.

STUDOVNA

Milí čtenáři, rádi bychom vám nabídli novinku v podobě časopisu Škola a rodina, určený pro všechny rodiče a učitele. Nejnovější vydání si můžete přečíst ve studovně. Starší čísla budou pak k vypůjčení v Oddělení pro dospělé a v pobočce Na Dolíkách.

Časopis Škola a rodina – Od měsíce května 2014 začalo Oddělení pro dospělé odebírat časopis Škola a rodina z nakladatelství Portál. Moderní časopis, vycházející každý měsíc kromě letních prázdnin, je určený především pedagogům a rodičům dětí školou povinných. Přináší novinky ze světa školství, různé rady a zkušenosti. V každém čísle najdete rozhovor se zajímavou osobností a také diskuse na různá ožehavá témata s odborníky i veřejností. Přestože jedno číslo stojí pouze 37 Kč, víme, že školy se v současné době potýkají s nedostatkem financí, a proto se nám zdá výhodné pracovníkům ve školství i zájemcům z řad rodičů touto formou časopis nabídnout.

UPOZORNĚNÍ NA PRÁZDNINY

Od 7. července do 22. srpna 2014 bude Pobočka Na Dolíkách zavřená.



**Knihovna
Václava Štecha
ve Slaném**

OTEVÍRACÍ DOBA O PRÁZDNINÁCH

PO	9.00–17.00
ÚT	9.00–17.00
ST	ZAVŘENO
ČT	9.00–17.00
PÁ	9.00–17.00
SO	9.00–12.00
NE	ZAVŘENO

Pobočka Na Dolíkách

Pobočka Knihovny Václava Štecha Na Dolíkách bude o letních prázdninách otevřena od 1. do 3. července a od 25. do 28. srpna. V době od 7. července do 21. srpna jsou služby pobočky přesunuty do knihovny na Masarykovo náměstí, kde si můžete knihy půjčovat i vracet, využívat služeb studovny a veřejného internetu. Dětské oddělení je po tuto dobu otevřeno takto:

PO	9.00–17.00
ÚT	9.00–17.00
ST	ZAVŘENO
ČT	9.00–17.00
PÁ	9.00–17.00

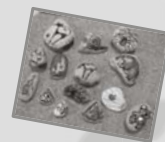


vyhlašuje letní zábavně naučnou soutěž

PRÁZDNINOVÝ POZDRAV...

Sbírejte kamínky ze všech svých prázdninových výletů a pište odkud je právě ten „váš kamínek“. Soutěž trvá od 1. 7. do 18. 9. 2014 !!!

Tři nejlepší „sběratele“ odměníme a všechny kamínky vystavíme v průběhu září v pobočce Na Dolíkách ☺



Když přiletí čap ...

Neumím si představit rodinu, kterou by při narození potomka nezasáhla fotografická vášeň. Fotí šťastný tatínek, prarodiče, příbuzní, sousedé a dnes už i starší sourozenci toho sladkého drobečka. Je trochu škoda, že se mnohdy zdařilá a úžasná fotografie miminek a maminek ocitnou jen v rodinném albu, v lepším případě třeba na internetu. Pojďme to společně zkusit změnit ...

V minulém vydání Slánské radnice jste se dočetli o připravovaném benefičním koncertu věnovaném „Nadaci mateřství“. A právě při této příležitosti jsme se rozhodli vypsát fotografickou soutěž s jediným tématem – Mateřství. Bude jen na vás, jakým způsobem sami vnímáte tento pojem a kterou fotografií budete považovat za tu nej...

Formálně budou přijaty snímky (barevné i černobílé) ve formátu minimálně A5

(15×20), nejlépe však A4 (30×20). Neposílajte prosím snímky na digitálních nosičích, ale pouze v „papírové“ podobě.

Fotografie také neoznačujte na zadní straně svým jménem, abychom zaručili objektivnost při posuzování. Nezapomeňte však uvést kontaktní adresu na obálce. Tu můžete osobně donést do podatelny městského úřadu, nebo poslat poštou na adresu Městského úřadu Slaný, Velvarská 136, k rukám místostarosty Jaroslava Hložka.

Uzávěrka fotosoutěže je do pátku 1. srpna. Vybrané fotografie budou soutěžit o přízeň Slaňáků v některé výloze na Londě. A odborná porota zasedne a posoudí tak, abychom mohli vítěze vyhlásit v neděli 7. září při benefičním koncertu kapely Zrní na slánském náměstí.

Odměnou vítězům budou dárky věnované městem, obchodem s dětským zbožím manželů Burdových, ale hlavně pocit, že právě oni zachytili úžasnou okamžik mateřství tím nejlepším způsobem.



Děkujeme všem dárcům za podporu a zaslání finančních darů na číslo účtu 164143569/0600

Přispíváte tím na pořízení kvalitnějšího přístrojového a diagnostického vybavení a zlepšení prostředí gynekologicko-porodnického oddělení Vaší nemocnice ve Slaném



WWW.OSTROV-SVC.CZ

Dům dětí a mládeže
Šultysova, 518 274 01 Slaný
mobil: 737 521 978

ostrov.slany@seznam.cz

ZÁJMOVÉ VZDĚLÁVÁNÍ ŠKOLNÍ ROK 2014 / 2015

Výtvarné oddělení

Keramika pro začátečníky, pro pokročilé
Keramika pro rodiče s dětmi
Keramika pro dospělé
Šikulky, Animace, Pastelka
Kreativní ateliér
Kresba – malba
Švadlenka, Šikovné ručičky
Keramika v MŠ – Zlonice

Hudebně dramatické oddělení

Zobcová flétna – Slaný
Kytara (country) – Slaný
Dětská scéna – Slaný
Rytmy Ze–mě

Oddělení sportu a turistiky

Florbal – Slaný, Zlonice, Kvílice
Florbal – 3.ZŠ Slaný
Plavání s pomůckami – Slaný
Turistáček – Slaný
Plavání zdokonalovací – Slaný
Plavecký oddíl A – Slaný
Plavecký oddíl B – Slaný
Míčové hry – Zlonice, Zvoleněves
Nohejbalová přípr. – Slaný
Geocashing – Slaný

Technické oddělení

Automodelář – Slaný
Papírový modelář – Slaný
Fotografie – Slaný
Plastikový modelář – Slaný

Taneční oddělení

Mažoretky – Slaný, Zlonice
Moderní country – Slaný
Mažoretky – výběr – Slaný
Zumbička – Slaný
Hip–hop – Slaný
Taneční a pohybové hry – Slaný

Přírodovědné oddělení

Malý chovatel – Slaný
Mladý chovatel – Slaný
Rybář – Slaný
Mladý kynolog – Slaný
Slaňácci – Slaný

Oddělení společenských věd

Angličtina – Zlonice ZŠ, Zlonice MŠ
Angličtina – Klobuky MŠ, Dřínov MŠ
Angličtina – MŠ Linetka
Tvůrčí psaní – Slaný
Deskové hry – Slaný, Deskové hry – Zlonice
Šachy – Slaný, Pokémon – Slaný, Vaření – Slaný

10. ZÁŘÍ 2014

DEN OTEVŘENÝCH DVEŘÍ V DDM OSTROV

Nevíte si rady s výběrem kroužků na nový školní rok?
Jednotliví lektori vám rádi poradí s vhodným výběrem
kroužků pro vaše děti. Program od 14 do 18 hodin.

Info: Petra Libovická

Červenec a srpen ve slánském muzeu

V červnu byla otevřena výstava k 90 letům narození slavného českého grafika, kreslíře a ilustrátora **prof. Ladislava Čepeláka**. Ladislav Čepelák se narodil ve Veltrusích. Umělec měl úzký vztah ke Slanému, měl ateliér v nedalekých Lidicích. Mezi jeho blízké přátele, kteří ho v Lidicích navštěvovali, patřili členové dnes již zaniklého **Lužeckého kvarteta**. Dominantní částí výstavy jsou přírodní motivy Slánska z období 60. let minulého století. Ladislav Čepelák je čestným občanem Královského Města Slaného. Výstava potrvá do 20. července.

V Národopisném muzeu Třebíz je pro návštěvníky po celou letní sezónu otevřena výstava dnes již zapomenutého **bednářského řemesla**. Vystavované předměty patří do sbírek Vlastivědného muzea ve Slaném. Výstavu doplňuje **výstavka o prvcích lidové architektury** od známé regionální etnologky PhDr. Vandy Jiřikovské, CSc.



Od pondělí 14. července do soboty 23. srpna bude ve výstavní síni muzea otevřena interaktivní hmatová výstava Muzea hlavního města Prahy věnovaná odívání v pravěku **Šaty dělají člověka**, která je určena především dětem. Výstava zahrnuje též nápisy v Braillově písmu a je vhodná též pro nevidomé.

V sobotu 30. srpna od 9 do 16 hodin se v Národopisném muzeu Třebíz koná již tradiční **Staročeský jarmark**. Pro návštěvníky jsou kromě stále expozice připraveny ukázky tradičních řemesel, pro děti na rozloučení s prázdninami poutavé atrakce. Nebudou chybět ochutnávky původní české kuchyně, které na jarmark loni přilákaly nejvíce

návštěvníků za posledních pět let. V expozici Národopisného muzea připomínáme vedle nové expozice bednářství též letošní stotřicáté výročí úmrtí **Václava Beneše Třebízského** († 20. 6. 1884).



Náhrobek slánského rodáka, amerického sochaře Jana Zacha v Praze-Bubenči

S předstihem na tomto místě ohlašujeme nejvýznamnější výstavní počín slánského muzea pro letošní rok: **20. září** bude v hlavní budově muzea slavnostně zahájena **výstava k výročí 100 let od narození mezinárodně uznávaného sochaře, malíře a designéra, slánského rodáka Jana Zacha** (27. července 1914–27. srpna 1986). Veřejnosti bude představena největší kolekce Zachových děl v České republice, kterou naše muzeum obdrželo darem z amerického Oregonu, kde Zach završil svou životní i uměleckou dráhu. Na výstavě budou vedle Zachových děl představeny také malby, kresby a grafiky Zachových učitelů – významných postav českého umění 1. poloviny 20. století – **Jana Angelo Zeyera, Františka Kysely a Otakara Nejedlého**, a také velkého Zachova vzoru, vizionáře světelného a kinetického umění **Zdeňka Pešánka**. Díla těchto velikánů laskavě zapůjčí Národní galerie v Praze. Výstavu doprovodí originální katalog.

Doplňujeme, že stavební práce směřující k obnově atriového dvora muzea (býv. piaristické koleje), vzniku výtahu a úpravě výstavních prostor budou dokončeny v letních měsících.

Škola Na Hájích vstoupila do druhé stovky své existence

V kalendáři čteme červen 2014. Do konce školního roku zbývá už jen pár dní, a tak nám dovolu, abychom ho zhodnotili.

V září 2013, po oslavách stého výročí založení naší školy, vstoupila „stoletá dáma“ do prvního roku své druhé stovky. A vykročila skutečně ve sportovním duchu. Na místě bývalého asfaltového hřiště bylo vybudováno víceúčelové hřiště s novým povrchem.

Hned v říjnu nás čekaly změny i ve způsobu stravování v naší škole. Nabídka školní jídelny byla vedle obědů rozšířena o dopolední svačiny.

Kromě výuky se žáci naší školy zúčastnili mnoha akcí, které podporují jejich všestranný rozvoj. V oblasti sportu se žáci pravidelně účastní soutěží pořádaných DDM Ostrov Slaný v rámci soutěže „Tisícovka“. Jsme rádi, že se nám již poněkolkáté podařilo vybojovat 2. místo v konkurenci škol slánského regionu. Soutěžíme v atletice, florbalu, fotbale, košíkové, odbíjené a vybíjené. Každoročně pořádáme lyžařský výcvikový kurz. Letos naši žáci vyrazili do Albrechtic v Jizerských horách. Mnozí z nich vůbec poprvé „pokořili velehory“ a sjeli Tanvaldský Špičák.

V oblasti kultury mají žáci příležitost navštívit se školou filmová a divadelní před-

stavení. Mezi ta nejoblíbenější patřilo letos Divadlo Spejbla a Hurvínka. V letošním školním roce se nám podařilo obnovit zájem o Klub mladých diváků, se kterým jsme navštívili 4 představení v pražských divadlech.

Další velmi oblíbenou akcí je škola v přírodě. Tu letošní strávily děti ze 4. tříd v Českém ráji. No, a jak se jim tam líbilo? Bylo to jako v ráji! Naši žáci se spolu se svými rodiči zapojují do sběrových aktivit. Sbíráme plastová víčka, papír, hliník a pomerančovou kůru, příležitostně kaštiny. Letos jsme společnými silami sebrali více než 10,5 tuny papíru! I ve škole jsme rozmístili „kontejnery“ na tříděný odpad.

Měsíc červen patří k oblíbeným i proto, že je dobou třídních výletů. Výlety mají nejen poznávací charakter, ale jsou i možností, jak se lépe poznat se spolužáky. Každá třída si svůj výlet vybírá sama. Tak třeba letos vyrazily některé třídy prvního stupně do ZOO v Chomutově, kde se všem moc líbilo. Druhý stupeň se na výlety chystá poslední týden v červnu. Prvnáčkové zažili velmi důležitý den ve svém životě školáka. Byli totiž v kapli muzea slavnostně „pasováni na čtenáře“. Z dětí, které v září neznaly téměř žádná písmenka, se stali čtenáři.



19. června nás čeká již tradičně Letní zahradní slavnost, v pořadí již jedenáctá. Tentokrát nás zavede do naší společnosti před 100 lety, ukáže nám tance, řemesla a život v té době. Slavnost uzavře rok ve znamení stého výročí naší školy. Pokud vás, čtenáře tohoto článku, něco málo o naší škole zaujalo, můžete se více dozvědět na webových stránkách naší školy.

A co popřát na závěr? Samozřejmě krásné prázdniny, našim devátákům držíme palce do jejich nového působiště a v září se těšíme na všechny naše žáky a samozřejmě na naše budoucí prvňáčky. Tak na shledanou zase v září a hezkou cestu „na kopec“!

MGR. STANISLAVA HEJDUKOVÁ

Konec školního roku v MŠ U Divadla

Květen patří v naší MŠ vždy výletům. Letos se vypravili ti nejmenší za poznáním a poučením na zámek Berchtold, kde obdivovali miniatury známých hradů a zámků. Předškoláci se zase vydali na zámek Radč, kde plnili zábavné úkoly v doprovodu sličné princezny. Ti ostatní podstoupili zkoušku obratnosti v parku Mirakulum v Milovicích.

Paní učitelky naplánovaly ještě i třídní výlety autobusem do blízkého okolí Slaného

(Úherce, Třebíz, Čabárna, Kladno). Město Slaný jsme poznávali také pomocí vlastních sil, pěšky. Děti vystoupily na Slánskou horu, navštívily místní zahrádky nebo si prohlížely významné slánské budovy.

Červen přináší nejen oslavy, ale i loučení. Loučily se děti s rodiči, když odjížděly na školu v přírodě. Čekal je týden v Jánských Lázních v Krkonoších. Několik dní bez maminky, které prověřily jejich samostatnost.

Děti, které se chystají v září do školy, skládaly závěrečnou zkoušku. Slavnostní rozloučení s předškoláky se uskutečnilo 18. června v obřadní síni Městského úřadu.

Nezapomenutelné vzpomínky přineslo dětem mým i kolegyním přenocování přímo ve třídách MŠ ve středu 25. června.

Všechny děti oslaví konec školního roku při posezení u zmrzlinového poháru. A tím letošní školní rok opravdu končí. Budoucím prvňáčkům přejeme úspěšný začátek ve škole, všem rodičům i dětem krásné prázdniny!

MGR. IVANA MALÁ

Děti rozdávaly radost

Ve slánské výstavní galerii Trouba proběhla II. výstava ruční řemeslné tvorby dětí s názvem „Tvoříme si pro radost“.

Výstavy s jarními motivy se mimo děti z Dětského domova a Mateřské školy Draček v Zámečku při DD Ledce, účastnil i Čtyřlístek Mily Blahníkové (dětská kreativní tvorba), O.S. Mirael a Klub Beruška O. S. Slaný, sdružující postižené osoby. Velkému zájmu hlavně od kluků patřila i malá balsová závodní Házedla, ze slánského letecko-modelářského klubu.

Veselé sluníčkové laděné výrobky se líbily hlavně malým návštěvníkům z místních mateřinek a družin slánských škol. Cestu na výstavu našli i slánští senioři, kteří si pochvalovali, že i v dnešní době děti dovedou vytvořit něco hezkého.

„Chtěli bychom touto cestou poděkovat pracovníkům kulturního zařízení Grand města Slaný za spolupráci při realizaci výstavy a městu Slaný za zapůjčení prostor,“ jsou slova poděkování učitelek z DD Ledce-Šternberk.

TICHÁ HANA

Škola plná pohádek

Pohádkové dopoledne se uskutečnilo při zahájení výtvarné výstavy v těchto slunných květnových dnech ve slánské Základní škole Palackého. V pořadí třetí týdenní výstava rukodělné tvořivé činnosti žáků, která volně navazuje na školní výstavku s vánoční a velikonoční tematikou, byla plná barev, nápadů a dětské tvořivosti. Nechyběl ani milý program, ve kterém se předvedli kluci a děvčata z prvního stupně s pohádkami O veliké

řepě, Boudo budko, O perníkové chaloupce a Zahradníkův týden.

Tato základní škola pro 190 žáků v současnosti sdružuje základní školu praktickou, základní školu speciální, přípravnou třídu a školní družinu. „Cílem všech pedagogů školy je poskytnout kvalitní výchovu a vzdělání žákům se speciálními vzdělávacími potřebami, kteří se nemohou s úspěchem vzdělávat na běžné základní škole. Důraz je kladen nejen na předávání znalostí a rozvoj schopností, ale také na vytvoření a upevnění pracovních dovedností žáků,“ jsou slova ředitelky Vladimíry Maškové.

Mezi hosty malé společenské události školy byli i představitelé města – místostarosta Jaroslav Hložek a tajemník Petr Kolačkovský. Oba se shodně vyjádřili o dobré práci pedagogů a pochválili přítomným dětem nejen výstavku, ale i hezký program.

TICHÁ HANA



Infocentrum Pod Velvarskou branou

Velvarská 136/1, 274 01 Slaný
tel.: 312 523 448 – 728 842 924 – www.infoslany.cz

Od 1. dubna 2014 má
Infocentrum Slaný otevírací dobu
ve všední dny od 9 do 17 hodin.
O víkendech a ve státní svátky
je otevřeno od 9 do 16 hodin.

NEPŘEHLÉDNĚTE NOVINKY

V pondělí 30. 6. 2014 bude Infocentrum zavřeno (INVENTURA). Otevřeno bude opět v úterý 1. 7. 2014 od 9–17 hodin.

Všechny, kdo rádi zdravě mlsají, upozorňujeme, že je v Infocentru Pod Velvarskou branou k dostání první **květinový med** od včelaře z krávkolátských lesů. Cena 135 Kč.

Období prázdnin je sice časem odpočinku a lenošení, ale proč si jej nezpestřit nějakou z našich plánovaných vycházek.

Velvarská brána s expozicí bývalého městského opevnění a s výkladem o historii města stále přitahuje malé i velké návštěvníky našeho města, ale i samotné Slanáky. Na její prohlídku se můžete těšit opět ve dne 5. a 19. července, dále pak 2. a 9. srpna vždy od 11, 12, 13 a 14 hodin. Vstupné je 10 Kč.

I v červenci a srpnu bude úplněk. A to znamená, že nevynecháme naši oblíbenou **Noční úplňkovou procházku s překvapením**. Tentokrát připadne na soboty 12. července a 9. srpna. Přijďte si poslechnout košilaté historky v tak romantické atmosféře. Začátek je ve 22 hodin a vstupné 65 Kč a děti 45 Kč.

Trochu tajemství máme připraveno i pro děti od 8 let. **Tajemná noční vycházka pro děti** je seznámí hravou formou s historií našeho města. Vycházku jsme pro vás připravili na sobotu 26. 7. a začínáme ve 21 hodin. Srpnová vycházka bude až v samém závěru prázdnin, a to 30. 8. od 20.30 hodin. Vstupné činí pro děti 45 Kč a pro dospělé 65 Kč.

Pro ty z vás, kteří se rádi toulají po historických a církevních památkách, máme připravenou návštěvu našich tří nejznámějších sakrálních staveb kostela sv. Gotharda, klášterního kostela Nejsvětější Trojice a kaple bývalé Piaristické koleje. **Procházka Po svatých místech aneb sakrální perly města** se bude konat 19. 7., dále pak 16. a 30. srpna. Začátek je ve 14 hodin a vstupné 45 Kč

O historii slánských hřbitovů, o osudech slavných nebožtíků nebo připomenout si skvostné i nenápadné náhrobky si můžete s paní průvodkyní v neděli 24. srpna 2014. Začátek je v 14 hodin, vstupné 20 Kč.

Všechny vycházky začínají u Infocentra Pod Velvarskou branou.

TURISTICKÁ SEZONA 2014 SLANÝ – MĚSTO SLÁNEK

Chcete-li poznat Královské město Slaný a jeho blízké okolí trochu jinak, než prostřednictvím knih, letádků a článků na internetu, není vhodnější příležitost, než se zúčastnit našich vycházek s výkladem. Vycházky s průvodcem jsou již několik let specialitou Turistické sezony ve Slaném a troufáme si dokonce říct, že v našem okolí podobný projekt nenajdete. Stačí být ve stanovený čas před Infocentrem Pod Velvarskou branou, zakoupit si vstupenku, počkat na jednoho z našich průvodců a pak už vám nic nebrání tomu, dozvědět se ledacos nového a zajímavého o našem městě.

**POJĎTE S NÁMI NA VYCHÁZKU
ZAHÁJENÍ V SOBOTU 10. 5. 2014**

JAK ŘÍKÁME MY VE SLÁNĚ, NENÍ NEZAJÍMAVÝCH MÍST, JSOU JEN MÍSTA, KTERÉ ZŮSTÁVají SKRYTA A ČEKÁJÍ NA SVÉ OBJEVNÍ ZVIDAVÝMI TURISTY. TŘEBA BUDETE TAKOVÝMI TURISTY PRÁVĚ VY!

Největší zájem je již tradičně o noční procházky s překvapením. Kapacita vycházky je 40 osob a ta bývá většinou naplněná. Abychom předešli nepřijemnému zklamání a nemuseli vás posílat takhle večer zpátky domů, nabí-



zíme možnost zakoupit si vstupenky na noční vycházku v dostatečném předstihu. Vstupenky pořídíte v Infocentru Pod Velvarskou branou a na každé bude uveden termín vaší vycházky. Vstupenky si můžete také rezervovat, ale je nutné zakoupit je maximálně dva dny před vycházkou.

Pak budete mít jistotu, že se na vycházku skutečně dostanete a budete s námi moci objevovat tajemství nočního města...nočního města, kde si nemůžete být jisti, zda-li na vás zpoza rohu vyběhne potulný mnich, krásná šenýřka s džbánkem lahodného slánského vína, a nebo snad dokonce duch nějakého významného slánského rodáka.

Noční úplňková procházka s překvapením

Košilaté historky z dob dávno minulých, vyprávění o mordech a příhodách zatajených, ztichlého města, nasvícené památky a atmosféru dokreslí závěrečné překvapení. Letos tradiční při svitu měsíce v úplňku!

24. 5. 13. 6. 12. 7. 9. 8. 20. 9.
Začátek vždy ve 22.00.

Vstupné: dospělí 65 Kč děti 45 Kč

Délka vycházky cca 2 hod.

Tajemná vánoční noční procházka s překvapením

Již počtvrté vás provedeme vánočně vyzdobeným nočním městem a pokusíme se vás dostat do té správné vánoční nálady. Na cestu se zahřejete punčem a nebude chybět ani závěrečné vánoční překvapení!

12. 12. Začátek ve 21.00.

Vstupné: dospělí 65 Kč děti 45 Kč

Délka vycházky cca 2 hod.

Tajemná noční procházka pro děti



První kroky do hloubi slánských tajemství aneb není proč se bát. Vycházka seznamuje děti hravou formou s historií města, pověstmi a povídkami a je určena pro děti od 8 let.

28. 6. 21. 30. 26. 7. 21. 30. 30. 8. 20. 30

Vstupné: děti 45 Kč dospělí 65 Kč

Délka vycházky cca 1–1,5 hod.

Slánské hřbitovy a Dušičková vycházka

Historie slánských hřbitovů, osudy slavných nebožtíků a pár lechtivých vyprávění navíc – o mrtvých jen dobré. Stále v našem programu vycházek i letos doplněná o speciální listopadovou „Dušičkovou vycházku“.

25. 5. 24. 8. 2. 11.

Začátek vždy ve 14.00.

Vstupné: 20 Kč

Délka vycházky cca 2–2,5 hod.



Po svatých místech – sakrální perly města



Návštěva kostela sv. Gotharda a klášterního kostela Nejsvětější Trojice. Jedna z našich nejoblíbenějších vycházek s jedinečnou možností nahlédnout do jinak běžně nepřístupných církevních památek. Realizace vycházky je umožněna především díky vstřícnosti zástupců římskokatolické církve ve Slaném a bratří bosých karmelitánů z kláštera Nejsvětější Trojice ve Slaném.

31. 5. 19. 7. 16. 8. 30. 8. Začátek vždy ve 14.00.

Vstupné: 45 Kč Délka vycházky cca 2–2,5 hod.

Co se skrývá za dveřmi?

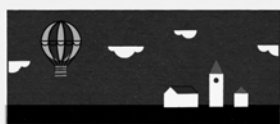
Pro letošní rok jsme pro vás připravili novou komentovanou procházku, která vás zavede do známých slánských budov. Nahlédneme do bývalého okresního domu, Sokolovny, nebo do útrob staré slánské radnice!

7. 6. 11. 10.

Začátek vždy ve 14.00.

Vstupné: 45 Kč

Délka vycházky cca 2–2,5 hod.



Velvarská brána

Díky svolení Vlastivědného muzea ve Slaném, vám můžeme během sezóny nabídnout také prohlídku Velvarské brány. Ve Velvarské bráně se nachází expozice bývalého městského opevnění, která jistě zaujme malé i velké návštěvníky. Otevřeno je od června do září, každou sobotu.

7. 6. 21. 6. 5. 7. 19. 7. 2. 8. 16. 8. 30. 8. 27. 9.

Prohlídka vždy od 11.00, 12.00, 13.00 a 14.00.

Vstupné: 10 Kč

Součástí letošní Turistické sezony jsou opět výlety z názvem Poznejte památky Slánska. Letos vás premiérově zavedou do Velvary a do Klobuk a jejich blízkého okolí. Podívejte se do objektů, které jsou pro veřejnost běžně uzavřené a navštívte místa na Slánsku, která rozhodně stojí za to vidět.

Poznejte památky Slánska – Ó Velvary, ó Velvary

Půldenní výlet za historií a památkami Velvarska. Podíváte se s námi do kostela sv. Václava v Ovčárech a do běžně nepřístupných objektů ve Velvarech. Na tento výlet vás odvezeme a zase přivezeme mikrobusem. Je tedy nutné se předem závazně přihlásit v Infocentru, ať víme, že s námi můžeme počítat.

27. 9. 9.00

Vstupné: 45 Kč + náklady na dopravu 60 Kč



Poznejte památky Slánska – „Kamenný pastýř“

Půldenní výlet po slánském regionu. Podíváme se do Klobuk, Vraného nebo ke studánce Královce. Na tento výlet vás odvezeme a zase přivezeme mikrobusem. Je tedy nutné se předem závazně přihlásit v Infocentru, ať víme, že s námi můžeme počítat.

28. 6. 9.00

Vstupné: 45 Kč + náklady na dopravu 60 Kč

Nemůžete si z naší nabídky vycházek vybrat, nebo se vám nehodí ani jeden zvolený termín? Nezáleží na tom. Každá z našich vycházek se dá individuálně objednat a není problém takzvané ušít vycházku na míru, podle vašich požadavků a našich možností. Cena za takovou vycházku dlouhou 2 hodiny je v českém jazyce 280,- Kč pro skupinu do 15 osob, 560,- Kč od 15 do 30 osob a 600,- Kč v anglickém, německém a ruském jazyce.

Tak už neváhejte, vezměte děti, rodiče, přátele i babičku s dádou a vydejte se s námi poznávat Královské město Slaný. Prostě... „Pojďte s námi na vycházku...“

Minimální počet osob na vycházku 10.

Sraz je vždy před Infocentrem Pod Velvarskou branou. Vstupenky kupte tamtéž.

.....

Infocentrum Pod Velvarskou branou

Velvarská 136/1, 274 01 Slaný

tel./fax: 312 523 448, 728 842 924

e-mail: ic@infoslany.cz

web: www.infoslany.cz

Otevřeno:

DUBEN–ŘÍJEN

PO–PÁ 9:00–17:00

SO, NE, státní svátky 9:00–16:00

LISTOPAD–BŘEZEN

PO–PÁ 9:00–16:00

.....



TURISTIKA A NORDIC WALKING

Všichni příznivci turistiky a nordic walkingu obzvláště se již nyní mohou těšit na dva srpnové výslapy.

Hned zkraye měsíce – **2. 8. 2014** poputujeme za zázračnou vodou ze Žlábků a **23. 8. 2014** se projdeme křížem krázem Českým středohořím. **Podrobnosti najdete na webu infocentra – www.infoslany.cz a na plakátech.**



100. výročí narození majora René Černého

Dne 26. července 1914 se v Kvíčku, který je dnes součástí Slaného, narodil budoucí hrdina protinacistického odboje René Černý. S životním příběhem toho statečného muže je spjat nejen ozbrojený zápas za osvobození Československa v době druhé světové války, ale i mučednický osud, kdy po komunistickém převratu se ve věku nedožitých třiceti šesti let stal obětí justiční vraždy. Jméno tohoto slánského rodáka ovšem v současné době ve veřejném prostoru příliš často zmiňováno není, přesto – nebo právě proto – stojí za připomenutí, a to zvláště v roce 2014, kdy uplyne sto let od jeho narození.

Dětství a mládí

Třebaže René Černý pocházel ze Slaného, kde se narodila i jeho matka Božena (1892–1942), citový vztah k našemu městu nebyl u něho patrně příliš hluboký, neboť jeho otec Antonín Černý (1886–1937) byl jako zaměstnanec státních drah často ze služebních důvodů překládán, a proto R. Černý ve Slaném strávil pouze několik roků svého dětství. Obecnou školu navštěvoval nejdříve ve Zbečně u Krivokláta a později v Ploskovicích u Litoměřic. Středoškolská studia zahájil na Československém reformním reálném gymnáziu v Liberci a zakončil je maturitou na jičínské reálce roku 1934.

Vstup do čs. armády

Po vykonání maturitní zkoušky v Jičíně nastoupil dvacetiletý René Černý v červenci 1934 vojenskou prezenční službu ve Vojenském jezdeckém učilišti osmého dragounského pluku v Pardubicích a po jejím absolvování byl jako četař-aspirant zařazen k šestému jezdeckému pluku v Brně. Po ukončení dvouleté vojenské služby (1934–1936) zůstal v armádě jako podporučík v další činné službě. Dne 1. 8. 1938 byl zařazen v hodnosti poručíka mezi aktivní důstojníky – ve funkci velitele čety v poddůstojnické škole. Nacistická okupace jej zastihla v Brně, kde kromě výkonu svých vojenských povinností souběžně studoval na Právnické fakultě Masarykovy university a ve studiu pokračoval i po rozpuštění zdejšího pluku v souvislosti s likvidací naší armády v květnu 1939.

Do emigrace

Po příchodu nacistů se René Černý zapojil do odbojové činnosti a jako člen Obrany národa se podílel na moravsko-slovenských hranicích na převaděčských aktivitách. V říjnu 1939 za dramatických okolností uprchl z protektorátu a přes anektované Rakousko, Jugoslávii, Řecko, Turecko a Sýrii se dostal do Bejrútu, odkud odplul přes Středozemní moře do přístavu Marseille ve Francii. V jiho-francouzském městě Adge vstoupil do vznikající čs. jednotky a byl jmenován velitelem 5. rot 2. praporu 1. pěšího pluku. Po porážce francouzské armády na jaře 1940 byl poručík René Černý na palubě egyptské lodi Mohamed Ali el Kebir s dalšími čs. vojáky evaku-



ován do Velké Británie, kde později působil v různých funkcích v čs. samostatné obrněné brigádě.

Krátce před přesunem čs. jednotek do Francie – po vylodění spojenců v Normandii – byl přemístěn ve funkci zástupce velitele k nově vzniklé Záložní tankové rotě, s níž na počátku října 1944 odešel na frontu u severofrancouzského přístavu Dunkerque, kde naši vojáci obléhali obklíčenou německou posádku. Dne 28. října byl povýšen na kapitána. V prosinci 1944 byl R. Černý následně převelen k Motorizovanému předzvědnému oddílu, z něhož v březnu 1945 vznikl 3. tankový prapor, kde velel jeho druhé rotě. Válka pro něj skončila v květnu 1945 v obci Malý Bor v západních Čechách. Po návratu čs. obrněné brigády byl mimořádně povýšen do hodnosti štábního kapitána. Za statečnost byl vyznamenán československými i britskými řády.

Poválečná doba 1945–1948

Po osvobození byl René Černý v květnu 1945 převelen ke 3. tankovému praporu jako velitel roty a v září téhož roku byl přemístěn ke 13. tankové brigádě v Olomouci coby velitel II. tankového praporu. O měsíc později byl povolán do druhého ročníku Vysoké válečné školy v Praze, kterou absolvoval v létě 1947, kdy se současně na této škole stal profesorem taktiky v týlu. V pravidelném služebním hodnocení v letech 1945–1947 byl svými nadřízenými opakovaně hodnocen stupněm „výtečný“. V lednu roku 1946 byl povýšen do hodnosti majora generálního štábu.

Po komunistickém převratu v únoru 1948 byl ale mjr. Černý profesorského místa zbaven a v březnu téhož roku byl přemístěn k posádkovému velitelství Velké Prahy. René Černý již tehdy nesouhlasil s nástupem komunistické diktatury a připravoval se svými blízkými útek do zahraničí. Při pokusu o přechod státních hranic do Rakouska byl však René Černý u obce Hnánice na Znojensku 1. 5. 1948 zadržen pohraniční stráží.

Před komunistickými soudy

Dne 10. prosince 1948 byl Státním soudem v Praze odsouzen na 19 let odnětí svobody. René Černý byl žalářován na Borech v Plzni, kde byl např. v červnu 1949 popraven generál Heliodor Píka. Počátkem roku 1950 byl major Černý opět postaven před soud a odsouzen na doživotí – tentokrát za přípravu útoku uvězněného generála Karla Janouška, velitele našich letců ve Velké Británii, maršála britského Královského letectva (RAF).

Na jaře 1950 vedení borské věznice, které potřebovalo brutálním způsobem zastrašit zdejší politické vězně a dokonce i část nepříteli loajálních dozorců, zinscenovalo vůči René Černému další soudní proces, na jehož základě byli 12. 5. 1950 major René Černý, bývalý poslanec za Československou stranu lidovou Stanislav Broj a dozorce strážmistr Čeněk Petelík odsouzeni k trestu smrti za údajnou přípravu ozbrojené vzpoury a již 23. 5. 1950 popraveni v pankrácké věznici.

Poprava René Černého a dalších dvou odsouzených z tzv. případu Bory byla justiční vraždou, neboť jejich jedinými dokázanými „proviněními“ byly nedovolené písemné kontakty s rodinami. Poprava majora Černého by byla justiční vraždou ovšem i v případě, že by vězeňskou vzpuru skutečně připravoval, neboť z morálního a politického hlediska měl jakožto politický vězeň právo na odpor proti nelegitímnímu a zločinnému režimu.

Památka René Černého

Památka René Černého po jeho tragické smrti rychle zapadla v zapomenutí – stejně jako tisíců jiných mučedníků komunistické diktatury v Československu. Teprve po demokratické revoluci 1989 byl René Černý rehabilitován, a to rozhodnutím Vyššího vojenského soudu v Příbrami roku 1990. Rozkazem ministerstva obrany č. 197/1991 byla majoru generálního štábu R. Černému vrácena původní vojenská hodnost a byl posmrtně povýšen na plukovníka gšt. Téhož roku byl na návrh vlády ČSFR prezidentem Václavem Havlem povýšen na generálmajora in memoriam. V roce 2001 byl genmjr. Černému udělen Právnickou fakultou UK v Praze titul doktora práv in memoriam. Jeho jméno připomíná také pamětní deska na budově Generálního štábu Armády ČR v Praze-Dejvicích.

Město Slaný se k památce svého rodáka mohlo přihlásit pochopitelně také až po roce 1989. V říjnu 1996 byla v přítomnosti tehdejšího starosty Ladislava Čepeláka a předsedy Konfederace politických vězňů Stanislava Drobného odhalena v Soukenické ulici pamětní deska, která je věnována R. Černému a Josefu Šípkovi, další oběti komunistického režimu ze Slaného. O deset let později (27. 9. 2006) byla pak za účasti vedení města v čele se starostou Ivo Rubíkem jménem René Černého pojmenována i jedna z nových slánských ulic, jež se nachází v lokalitě Na Hrášku.

MGR. ZDENĚK VÍŠEK, UČITEL DĚJEPISU NA OA SLANÝ

Slánští chovatelé měli co nabídnout

Již tradičně třetí květnový víkend patřil i přes nepřízeň počasí slánské výstavě drobného zvířectva, akvarijních ryb a exotického ptactva, která je připravována členy místní základní organizace ČSCH v areálu modelářského střediska ve Smečenské ulici.

Expozice s králíky, drůbeží, holuby v klecích i voliérách, akvarijními rybami, exotickým ptactvem – je vždy zajímavou nabídkou z činnosti chovatelů. Výstava byla rozšířena o divácky atraktivní program – V. speciální výstavu Teddy králíků, dětskou soutěž morče – Mazlík mladého chovatele, morče sympaták. K velkému zájmu hlavně malých návštěvníků patřila překážková dráha s cvičenými králíky. Před zahájením výstavy

proběhlo hodnocení jakosti chovu a úspěšným chovatelům byla udělena uznání a čestné ceny. Pro veřejnost byla také připravena poradenská služba, potřeby pro chovatele, potřeby pro kutily, občerstvení, kaktusy, expozice bonsai, včelařské produkty, tombola.

Pořadatelé zvou své příznivce na Okresní výstavu, která je připravena do areálu na 20. a 21. září 2014.

HANA TICHÁ



NETRADIČNÍ MOTOSRAZ

Club NezmoT vás zve na netradiční motosraz

**sobota 19. 7. 2014 od 9 hodin
plochá dráha ve Slaném**

Čekají na vás soutěže o zajímavé ceny, občerstvení, možnost stanování v areálu ploché dráhy, nebude chybět ani spanilá jízda.

Pro děti je připraven skákací hrad a přehlídka vojenské a hasičské techniky.

Hrají

Poslední KROCK, SPUPS, NOMÁD, THORAX, CHAMELEON

Těšíme se na vás, Club NezmoT

Parkování pro rezidenty města v centru Slaného za harvardské ceny?

Rád bych zareagoval na postřehy pana Vladimíra Horálka ohledně parkovacího domu a vyhrazeného parkování pro rezidenty z centra města v ulici Na Sadech (Slánská radnice, číslo 6, ročník XVII, červen 2014).

Co se týče parkovacího domu, nedomnívám se, že je na čase kapitolu o jeho vzniku uzavřít. Podle stanoviska ÚOHS i tří advokátních kanceláří byly jeho výstavbou porušeny zákony naší republiky a tato zbytečná stavba v hodnotě desítek milionů korun, kterou společně splácíme z našich kapes, se bude nad městem tyčit jako symbol nepřipustného jednání vůči občanům.

Nad budoucností parkovacího domu se vznáší řada otázků. Test, uspořádaný OMS z.s. (Občané Města Slaného) a dalšími zainteresovanými občany prokázal, že jeho původně deklarovaný účel, tedy parkoviště pro akce v centru Grand, není možné naplnit. Dům je vhodný pouze pro dlouhodobé parkování, protože je třeba zajistit, aby vozidla příjížděla a vyjížděla jednotlivě a nedocházelo k příjezdům nebo odjezdům větších skupin řidičů (na počátku nebo konci společenské akce, v ranní špičce).

Obyvatelé centra jsou však navíc zatíženi finanční diskriminací. Ještě počátkem letošního roku stála roční parkovací karta pro rezidenta 10 000,- Kč (a to bez nároku na kon-

krétní parkovací místo před svým domem). Tato cena je srovnatelná s cenou parkování v areálu Harvardské university, nikoliv s cenami běžnými v Čechách.

Po námitkách residentů byla cena snížena na 7. 500 Kč/rok/parkovací kartu, tedy cenu 7× vyšší než např. na Praze 1, kde byla pro první rezidentovo vozidlo určena na 700 Kč ročně. I přes tuto vysokou částku jsou rezidenti několikrát do roka nuceni odvézt svá vozidla z centra pryč kvůli organizaci různých akcí pořádaných na náměstí. Při cestě pro zaparkované auto poté musí obcházet kontrolní stanoviště, aby po nich nebylo vymáháno zaplacení vstupného.

Proto bylo residentům radnicí vyhrazeno parkování v ulici Na Sadech, aby mohli ti, pro která je tato částka významným zásahem do rodinného rozpočtu, alespoň někde parkovat bezplatně (jako může většina obyvatel města). Tato lokalita byla však zvolena nešťastně a pro svoji obtížnou dostupnost není využívána natolik, jak se zřejmě očekávalo. Není to však obtížné pochopit. Pro některé obyvatele centra, jako jsou maminky s malým dítětem či nemocní senioři, je cesta k automobilu velmi dlouhá, zvláště za nepříznivého počasí.

Rezidenti z centra přitom nejsou dopravním problémem města. Město je po páté ho-

dině téměř prázdné. Nejsou ani strážci plánu parkovat v ulici Na Sadech, protože je to proti rozumné dosažitelnosti jejich osobního vozu. Rezidenti z centra ani nevyřeší problém parkovacího domu, je jich jen omezené množství a ne všichni si mohou dlouhodobé parkování v parkovacím domě finančně dovolit. Pan Horálek napočítal při své procházce ulicí Na Sadech pouze dvě kartičky určené pro rezidenty centra, tito dva lidé parkovací dům nesplácí.

V mnohém s panem Horálkem ale souhlasím. I mne osobně nápad na zřízení parkoviště v ulici Na Sadech nemile překvapil. Klidných míst určených k relaxaci zase nemáme ve městě tolik. Celou problematiku bych tedy rozhodně nenazýval bojem o parkovací dům. Mluvme raději o boji za veřejný dialog a odpovědné hospodaření. Bojem o to, aby v čele města stály takové osoby, které si svou odpovědnost a povinnost vůči ostatním uvědomují. Práce ve vedení města by měla být hlavně veřejnou službou a nikoliv prostředkem k uspokojování soukromých společenských ambic. Aktivní občané zapojující se do řešení problémů obce jsou ve skutečně moderních městech vnímáni jako velký přínos, nikoliv obtížná přítěž. Je na čase, aby se moderním stalo i naše město Slaný.

FILIP KRUNCL

ČLEN OMS (OBČANÉ MĚSTA SLANÉHO) Z.S.

Tráva, tráva, tráva

Vysoká tráva, zarostlé chodníky, obrubníky, trsy vysoké trávy kolem stromků, v nerovném a svažitém terénu. Samozřejmě nemluví o centru města, tj. náměstí a jeho nejbližší okolí. Mluvím např. o travnatých plochách ve Vítězné ulici, na parkovištích mezi věžáky, pod Žižkovkou, v okolí autobusového nádraží, kolem hřišť a inline dráhy na bývalé Sandře, za hudební školou, ve vojenském sídlišti a tak dále. Po několika týdnech, možná i měsících vyjede traktor na posekání trávy a více jak půl metrovou travu doslova „oškube“

na místech pro něj dostupných. Tam kde se traktor nedostane (svahy, blízko stromů, prohlubně a nerovnosti), tam zůstanou trsy vysoké trávy, obrubníky a někde i dlážděné cesty tak zarostlé, že nejsou ani vidět. Posekané travnaté plochy pak vypadají nevzhledně, strniště je žluté jako pole po obilí po žních, pes se bojí do něj šlápnout, aby si tvrdou travu nezapíchl do nohy. Ještě horší je situace kolem Nového rybníku (tam již se nedá ani projet na kole), cesta k Novému rybníku od plovárny pod zahrádkami, na Hájích, na bývalém Slavoji, před Mitsubishi. Možná by se mohly TS Slaný vyjádřit v čem je každoroční problém

se včasným posekáním trávy (než se vysemení) na celém území města Slaného. Přece by se dalo naplánovat kvalitní sekání trávy postupně. Pokud to kapacitně TS nestíhají, asi by stálo za úvahu sjednat si sekání některých ploch podnikatelskými subjekty.

Ale abych jenom nehledal nedostatky. Je potřeba také pochválit (asi TS) za rozmístění sáčků na psí exkrementy na stožárech veřejného osvětlení v parcích a u travnatých ploch. Teď jen ještě všechny paničky a pánůvky donutit sbírat h...a po svých miláčcích.

VLADIMÍR HORÁLEK, ČLEN KONTROLNÍHO VÝBORU

Uf, záchrannářské práce v SK Slaný se podařily!

Tak jsme přece jenom dokázali áčko zachránit v I. A třídě! Ale bylo to náročné a nechtěl bych to příští rok opakovat. Fotbaloví odborníci ani příznivci slánského fotbalu nám mnoho nadějí po nevydařeném podzimu nedávali.

Po podzimu bylo naše SK Slaný poslední s 5 body, před ním byla Loděnice 7, Týnec 12, Všenory 16 a Cerhovice 18. Ke konci podzimu došlo k výměně trenéra, přišel nový trenér Martin Nový, pro jaro se mužstvo radikálně posílilo a dokonce jsme si mohli dovolit s některými hráči se pro špatné výkony nebo kázeňské prohřešky v kabině rozejít. To všechno vyčistilo vzduch v mužstvu a ke konci sezony bylo vidět, že se tvoří i dobrá parta. Konečná bilance 28 bodů, 14. místo, záchrana. Na jaře jsme tedy získali 23 bodů. Pokud bychom přibližně tolik získali již na podzim, hrálo by SK Slaný klidný střed tabulky.

Co dále? Po dvou letech lopotného zachraňování v jarní části chceme již hrát v klidu. Pomoci by nám k tomu měla i skutečnost, že jádro mužstva chceme udržet. Měl by zůstat J. Galbavý, M. Rada, L. Stožický i J. Kubaška a navíc by měl k nim ještě přibýt jeden kvalitní mladý útočník. Ještě před skončením sezony jsme se rozloučili s J. Jirmanem z Třemošné, po sezoně jsme si v dobrém podali ruce a poděkovali za dvouletou pomoc v bojích o záchranu Martinovi Maškovi z Plzně. Vrací se někým blíže ke svému bydlišti v Plzni. Odchází i útočník S. Jung, nejspíše do Lhoty. Nevíme, jak se dále rozhodne Bobeš Mrština, který přestal komunikovat s vedením áčka i s výborem.

V současné době jednáme s divizním SK Kladno o vytvoření „farmy“ v SK Slaný. Tímto způsobem bychom mohli ještě více posílit kádr áčka o mladé perspektivní hráče SK Kladno, kteří vyjdou z ligového dorostu SK Kladno a nemají stabilní místo na Klad-

ně v áčku, nebo se klidně v SK Slaný může rozehrávat po zranění některý z divizních kladenských hráčů. Držte nám palce, ať jednání dopadne dobře, určitě by se zkvalitnil kádr áčka a diváci by mohli ve Slaném vidět i pohledný fotbal, perspektivně i vyšší soutěž – krajský přebor. S áčkem bezprostředně souvisí i béčko SK Slaný. To skončilo na velice pěkném 3. místě v okresním přeboru. Určitě tomu pomohla i velice dobrá komunikace trenérů obou mužstev. Velice dobré výkony podávala i stará garda SK Slaný, která skončila na 2. místě v Lize starých gard (1. místo Družec).

První ročník našeho mužstva žen SK Slaný v divizi můžeme hodnotit jako úspěšný. Trochu času bylo potřeba na sehrání mužstva, ale konečný výsledek 19 bodů a 8. místo ze 12 mužstev je hezké. Slánské publikum si již zvyklo na zápasy žen a ty jsou navštěvovány pomalu jako zápasy áčka.

Dorost skončil na 3. místě v I. A třídě. Angažovali jsme pro dorost původního trenéra áčka Davida Cimrmana. Jsme velice rádi, že jsme spolu našli zase společnou řeč po nevydařeném podzimu áčka, který bohužel trenér David Cimrman „odnesl“. Jde o kvalitního trenéra, který by mohl s dorostem něco udělat. V dorostu se tvoří širší kádr, několik hráčů přijde ze starších žáků. Předpokládáme i získání některých posil z okolí, kde většinou pro nedostatek peněz dorosty ruší. Perspektivním cílem pro dorost je postup do krajského přeboru.

Starší žáci obsadili rovněž 3. místo v I. A třídě. Problémem byla malá hráčská základna této věkové kategorie. Předpokládáme přechod celého kádru mladších žáků A (ročník 2001 a 2002) do starších žáků a uvidíme, jak se s tím vyrovnají. Mladší žáci totiž ještě hrají na půl hřiště a tak se teď poprvé ve starších žácích setkají s velkým hřištěm a velkou brankou.

Mladší žáci A obsadili 4. místo v okresním přeboru, a mladší žáci B (v podstatě ještě starší přípravek, která teprve v ročníku 2014/2015 bude regulérně hrát okresní přebor mladších žáků) nechali pod sebou v tabulce kategorie mladších žáků dvě mužstva a skončili třetí od konce. Je dobré, že si již o rok dříve ochutnali zápasy se staršími a fyzicky vyspělejšími soupeři.

Předpřípravek, mladší přípravek a starší přípravek fungovaly velice dobře, hrály turnaje a přátelské zápasy a často jsme poráželi i soupeře zvučných jmen, jako jsou např. SK Kladno nebo 1. FK Příbram. Velice dobré výkony podává zejména mladší přípravek (ročník 2005), která se zúčastňuje turnajů po celých Čechách a obsazuje na nich pravidelně přední místa.

Sečteno – podtrženo ročník 2013/2014 je za námi a poděkování patří všem trenérům, vedoucím mužstev, u mládeže pak je nutno ještě přidat rodiče a prarodiče. Poděkování patří městu Slaný, které prostřednictvím VSH, s. r. o., udržuje krásný fotbalový stadion se dvěma travnatými hřišti, na kterých trénují a hrají své zápasy všechna naše mužstva. Město nám rovněž pomáhá finančně dle schválených pravidel pro rozdělování finančních prostředků sportovním organizacím.

Poděkování patří také všem sponzorům slánského fotbalu, a to jak mládeže, tak i dospělých. Dovolím si jmenovat alespoň restauraci Zimák, Rybičky, Martys v Atlasu, pivovar Antoš, autoplachty Duda, Agentura Flora a Masné krámy. Rádi bychom na podzim přivítali i další sponzory. Vzhledem k široké základně mládeže v SK Slaný a vzhledem ke zlepšujícím se výkonům mužstev žen i dospělých si myslíme, že SK Slaný dobře reprezentuje město Slaný v širokém okolí.

VLADIMÍR HORÁLEK

STATUTÁRNÍ ZÁSTUPCE SK SLANÝ

Závody v plavání

V rámci 3. olympiády dětí a mládeže proběhla 15. května ve slánském aquaparku i soutěž v plavání v kategorii 6. – 9. tříd. Soutěže se zúčastnila družstva Sportovního gymnázia Kladno, ZŠ Bolatice, 3. ZŠ Slaný, Gymnázia Slaný. Proběhly zajímavé závody chlapců a děvčat v disciplínách kraul, prsa, znak a štafety družstev 6x50m. Závodilo se velmi urputně, např. Vojta Pek z Gymnázia ve Slaném doháněl ve štafetě ztrátu 4-5 m v disciplíně prsa, na otočce ji stáhl na 2m, na konci úseku byl již první. Sprint kraulem pak dokončil s převahou Jan Horáček. Zvítězil favorit z Kladna (denně trénují), ale slánští borci, kteří již 2 roky trénují v plaveckém oddíle, byli zdatnými soupeři. Plavali stylově čistě, žádné „cákání“. Rodiče dětí z plaveckého oddílu mohou nově sledovat

průběh tréninku prosklenou stěnou z chodbičky od fotbalové tribuny. Tréninky: pondělí 15–16 hodin (1.družstvo), středa 15–16 hodin (1.družstvo), 16–17 hodin (2.družstvo) Děti a mládež mají ušlechtilou vlastnost – soutěživost, a tu je třeba podporovat. Díky organizátorům olympiády za perfektní průběh.

MUDR. J. BUDKA



Městská hvězdárna ve Slaném v červenci a srpnu

Městská hvězdárna je v červenci a srpnu otevřena v úterý, středu, čtvrtek a pátek.

Prohlídky hvězdárny začínají v 21.00, 21.30, 22.00 a 22.30 hodin.

Výpravy škol a institucí mají možnost navštívit hvězdárnu denně i mimo otevírací dobu podle předem sjednaného termínu. Hvězdárna bude od 26. 8. do 29. 8. uzavřena.

TIP NA POZOROVÁNÍ V ČERVENCI A SRPNU:

Planety – Mars a Saturn spatříme v červenci a srpnu na obloze večer. Mars bude nad jihozápadním obzorem a jeho jasnost klesá ke kladné magnitudě. Saturn bude pozorovatelný v první polovině noci. Na obloze ránní bude spolu s Venuší ve druhé polovině měsíce planeta Merkur. Pozorovací podmínky ale nebudou optimální, Venuše bude nízko nad severovýchodním obzorem a Merkur bude na obloze obtížně pozorovatelný, v ranních červánkách nízko nad severovýchodním obzorem bude zanikat.

Seskupení Měsíce, Marsu, Spiky a Saturnu bude pozorovatelné ve dnech od 5. do 8. 7. a od 2. do 4. 8. v první polovině noci.

Konjunkce Marsu se Spikou – nejtěsnější letošní konjunkce nastane 14. 7. ve 4 hodiny, Mars bude 1,3° severně. Přiblížení těles bude nejlépe pozorovatelné 13. 7. večer na jihozápadě.

Seskupení Měsíce, Venuše a Merkuru – lze vidět 24. a 25. 7. v ranních červánkách.

V pátek 4. 7. v 1 hodinu bude Země nejdále od Slunce, a to 152,1 milionu kilometrů.

Konjunkce Venuše s Jupiterem – 18. 8. v 6 hodin můžeme sledovat přiblížení planet ráno nad východním obzorem.

Konjunkci Měsíce s Jupiterem – seskupení uvidíme 23. a 24. 8. ráno, nízko nad východním obzorem.

Konjunkce Marsu se Saturnem – 25. 8. ve 21 hodin, Mars se bude nacházet 3,4° jižně.

Seskupení Měsíce, Saturnu a Marsu – Konjunkce Měsíce se Saturnem nastane 31. 8. ve 21 hodin a Měsíc bude 0,5° jižně.

Meteorický roj Perseid – maximum 13. 8. ve 2 hodiny, Průměrná hodinová frekvence v maximu je 70 meteorů.



Městská hvězdárna ve Slaném, Nosačická 1713
telefon: 312 525 730, www.hvezdarna-slany.cz

Co nás čeká na obloze o prázdninách?

Pravidelně se každý rok v letních měsících schází pod noční oblohou nejvíce obdivovatelů nebeského představení. Není se čemu divit. I letos nás čeká totiž mnoho zajímavého. Pojďme se tedy společně podívat na to, co nabízí blízký i vzdálený vesmír při pohledu prostým okem či malým triedrem.

Náš nejbližší kosmický soused – Měsíc bude dobře pozorovatelný v období od 1. do 11. července a od 1. do 9. srpna. Měsíční povrchové útvary potom nejlépe vyniknou kolem první čtvrti (nastává 5. července a 4. srpna). Oproti tomu měsíční úplňk (nastává 12. července a 10. srpna) umožní spatřit několik jasných paprskovitých kráterů a rozlehlá měsíční moře. O prázdninách bude měsíční úplňk viditelný jen nízko nad obzorem, často zakrýván obzorovými dominantami z vašeho pozorovacího stanoviště, tedy ideální okamžik pro fotografický snímek. Ve dnech, kdy se Měsíc pohybuje v blízkosti Slunce na denní obloze a svitem neruší noční oblohu, se nám otevírá pomyslné okno pro pozorování objektů vzdáleného vesmíru.

Předně se zastavíme v naší Galaxii. Na letní obloze můžeme kolem novu spatřit úchvatnou scénérii Mléčné dráhy, která se klene nad pozorovatelem z jižního obzoru přes zenit až k severnímu obzoru. Nejbohatší oblast Mléčné dráhy je rozprostřena v souhvězdí Labutě kde je také nápadné její rozdělení temným pruhem, který je znám jako Velká trhlina v Labuti nebo Severní pytel s uhlím. Nejjasnější hvězda souhvězdí Labutě – Deneb, která se promítá téměř doprostřed pásu Mléčné dráhy, není sice nejjasnější hvězdou letní oblohy, tou je Vega ze souhvězdí Lvy, ale patří k nejsvětivějším hvězdám na nebi. Její jas se vyrovná 80 000 Sluncím! Kvůli ohromné jasnosti Denebu je i na vzdálenost zhruba 1 500

světelných let velmi dobře vidět. Dokonce je Deneb součástí základních orientačních bodů na letní obloze – Letního trojúhelníku. Deneb je nejvzdálenější obří jasná hvězda, kterou na nebi spatříme. Letní obloha nabízí také řadu krásných dvojhvězd, jako jsou například dvojhvězdy Albireo v souhvězdí Labutě nebo Epsilon v Lvě. Na hvězdokupy se můžeme podívat do souhvězdí Herkula a Štítu, kde najdeme zástupce obou typů - hvězdokupy kulovou s označením M 13 a hvězdokupu otevřenou s označením M 11. Dalším zajímavým objektem je prstencová mlhovina M 57 v souhvězdí Lvy. Úplně nejvzdálenější objekty viditelné triedrem jsou galaxie M 81 a M 82, které můžeme vyhledat ve Velké medvědi. S dvojicí galaxií nás dělí vzdálenost 12 milionů světelných let.

Rok co rok se naše planeta na své oběžné dráze kolem Slunce setkává na přelomu července a srpna s mračnem meteorických tělísek, které za sebou po mnoha obězích zanechala krátkoperiodická kometa 109P/ Swift-Tuttle. Kometu poprvé nezávisle na sobě 1862 pozorovali Lewis Swift a Horace Parnell Tuttle. Nicméně až o mnoho let později na souvislost mezi sprškou meteorického roje a touto kometou jako první upozornil slavný italský astronom Giovanni Schiaparelli. My se však komety 109P/ Swift-Tuttle za našeho života už nedočkáme, vrátí se ke Slunci až v roce 2126. Kometa se vrací ke Slunci zhruba po 134 letech a naposledy jsme měli příležitost k pozorování v roce 1992. Meteorická tělíska – droboučká prachová zrna ztrácí kometa v okamžiku, kdy se kometární jádro zahřívá působením Slunce. K tomu dochází, pokud se kometa na své výrazně eliptické dráze začne Slunci přibližovat, zpravidla začíná být kometární jádro aktivní už v oblasti, kde obíhá planeta Jupiter – tedy zhruba 750 mil. km od Slunce.

V tomto okamžiku nastává něco fantastického – ledové jádro komety taje a atomy plynů v něm obsažené (především o oxid uhličitý, metan, amoniak a kyanovodík) začínají formou gejzírů tryskat do okolního prostoru. Mikroskopické částice ledu a prachu jsou strhávány společně s unikajícím plynem, který osvětluje Slunce. To je důvod, proč kometa na obloze září, když kometa prolétá vnitřní částí sluneční soustavy – prach odráží sluneční světlo přímo a plyny září v důsledku ionizace. Většina komet je bez pomoci dalekohledu příliš slabě viditelná, jen zřídka jsou pozorovatelné pouhým okem. Tělíska meteorického prachu se při střetu se zemskou atmosférou vlivem tření rozněcují o molekuly vzduchu, které pak výrazně, byť krátce září. Jevu říkáme meteor a v průběhu maxima Perseid jich spadne na české obloze okolo 70 za hodinu. Meteory z roje Perseid bývají aktivní v období od 17. července do 24. srpna. Největší hodinovou frekvenci potom zaznaménáme nejčastěji v noci z 12. na 13. srpna. Podmínky pro pozorování letošního roje Perseid nevypadají příliš optimisticky, protože Měsíc pár dní po úplňku bude svým svitem rušit po celou noc.

Nicméně Perseidy jsou známé četnými jasnými meteory a při vysoké frekvenci v maximu máte i tak velkou šanci jich pozorovat poměrně mnoho. Vyberte si proto vhodné pozorovací stanoviště s dobrým výhledem nad severovýchodní obzor a sledujte nejlépe bez použití dalekohledu, neboť jenom tak máte největší šanci spatřit velkou část oblohy, kde se v první polovině srpna odehraje úžasná podívaná.

Přijďte na vlastní oči odhalit tajemství cizích světů v hlubinách vesmíru do Městské hvězdárny. Dotknout se hvězd a prožít si kouzlo z vlastních objevů můžete při pozorování pomocí výkonných dalekohledů, které pořádáme v průběhu prázdninových večerů.

JASNOU A PĚKNÝ VÝHLED!

K obnově slánské koleje piaristů

V souvislosti s úpravou bývalé koleje piaristů na slánském náměstí je na místě na stránkách radničních novin připomenout zásluhy piaristů o povznesení kultury a zejména vzdělanosti v našem městě a okolí. Svým způsobem se vracíme ke konferenci Slánské rozhovory 2008 a k výsledkům, které přinesla. I ty se totiž částečně promítají do stavebních úprav kolejní budovy. Je třeba zdůraznit přínos piaristů na poli kultury, a to jak výtvarné (vzácný obraz italského malíře Carloneho ve Slaném), tak hudební (jejich sklady připomíná CD vydané ve spolupráci s nakladatelstvím Supraphon). Byla také nově katalogizována stará klášterní knihovna. Nejpodstatnější zásluhou piaristů je však založení školy – možnost kvalitního studia pro chlapce ze Slaného a okolí.

VLADIMÍR PŘIBYL

Nikoliv jezuité, ale piaristé

Kolej slánských piaristů byla založena v roce 1658 (základní kámen položen v roce 1659), nicméně první kontakty Martiniců s piaristy se datují k roku 1641. Piaristé se měli věnovat vzdělávání mládeže, jak sám zakladatel sv. Josef Kalasanský († 1648) píše ... *dobrému vzdělání chlapců, tak důležitěmu, ne-li nezbytnému, v křesťanské společnosti*. Samotný příchod piaristů do Slaného, významného města poblíž Prahy, stojí rozhodně za pozornost. Vždyť to byli právě oni, kteří založením koleje ve zdejších městě prolomili monopolní postavení jezuitů v oblasti vzdělávání. A jezuité jistě neměli z této fundace žádnou radost. Dosah založení slánské koleje podtrhuje i fakt, že nejstarší kolej piaristů v Čechách se nacházela až ve vzdálené Litomyšli (1643) a nyní – v roce 1658 – se piaristé usadili poblíž Prahy. Jistě, opustili jsme již většinou černobílý pohled na dějiny tzv. „doby temna“ a i osobnost Bernarda Ignáce z Martinic, spoluzakladatele koleje, začíná mít před námi jasnější kontury. Stará schémata – třídní a úzkoprsý konfesní přístup interpretace jeho historické úlohy jsme sice již odložili, avšak změnit znaménka „z minus na plus“ je mechanicky přece jen nelze. Skutečnost je podstatně komplikovanější a máme tendenci posuzovat dobu minulou a její protagonisty očima současné doby. O Martinicově sporu s jezuitu, o němž vypovídají písemné prameny v římských a vídeňských archívech, promluvil ve Slaném v roce 2005 italský bohemista Alessandro Catalano; vážnější zájemce si může jeho příspěvek přečíst ve sborníku Slánské rozhovory 2005 – Itálie. V každém případě vznik koleje piaristů ve Slaném, na kterou později navázalo proslulé slánské gymnázium, můžeme považovat za pozitivní vklad obecně neoblíbeného smečenského hraběte do vlnu pohnutých dějin města.

Plány slánské koleje v Římě

O tom, že se v řádovém archivu piaristů v Římě zachovaly plány slánské koleje, sice psal již v roce 1933 moravský historik Augustin Alois Neumann, ale teprve v roce 2008 se podařilo pracovníkům městského úřadu fotokopie všech zmíněných plánů pro Slaný získat. Je úkolem mladší generace histori-

ků, aby časem doplnili tyto cenné podklady i o korespondenci, která piaristickou fundaci ve Slaném doprovázela, a upřesnili tak vznik slánské koleje, úlohu stavebníka nebo případně naleznou i jméno architekta. Ale obrazové podklady nám již dnes dostatečně umožňují učinit si představu o vývoji podoby slánské koleje. Jsou to doklady pro dějiny české barokní architektury významné a pro slánskou historii a vzhled města v raném baroku zásadní. Máme tak před sebou tři etapy geneze plánů slánské koleje. První pochází z doby položení základního kamene v roce 1659, tehdy zakladatel nepočítal s tím, že kolej bude mít vlastní kapli. Piaristům měl sloužit děkanský kostel sv. Gotharda – to však logicky vedení řádu v Římě smetlo ze stolu, neboť by to narušovalo „autonomii“ komunity. Druhý náčrt z roku 1660 se již více blíží konečnému řešení. Nyní je již navržena kolejní kaple při komunikaci do Prahy (dnes Vinařického ulice). Zajímavé je, že se tehdy uvažovalo o úpravě místnosti v patře koleje určené výslovně pro provoz divadla; piaristé byli známí provozováním divadla. Třetí návrh – realizovaný – postrádá sice plánovaný prostor pro divadlo, ale ze způsobu zpracování projektu je zřejmé, že je již dílem architekta, který vtiskl budově sice jednoduchý, ale působivý barokní výraz. Oceníme zejména zahradní rizalit završený trojúhelným štítem, který však zanikl při adaptaci budovy pro potřeby gymnázia. V římském archivu jsou uloženy dvě veduty, na základě kterých si můžeme učinit i prostorovou představu, a to včetně původní barokní barevnosti (růžovo – bílá kombinace); tu však po zmíněné celkové přestavbě nebylo možné obnovit. V roce 1726 přistavěli piaristé další – severní – křídlo. Původní vzhled koleje pozměnila přestavba v letech 1877 – 1878, staré barokní prostory bylo potřeba upravit a budovu rozšířit, přistavělo se tedy patro směrem do náměstí.

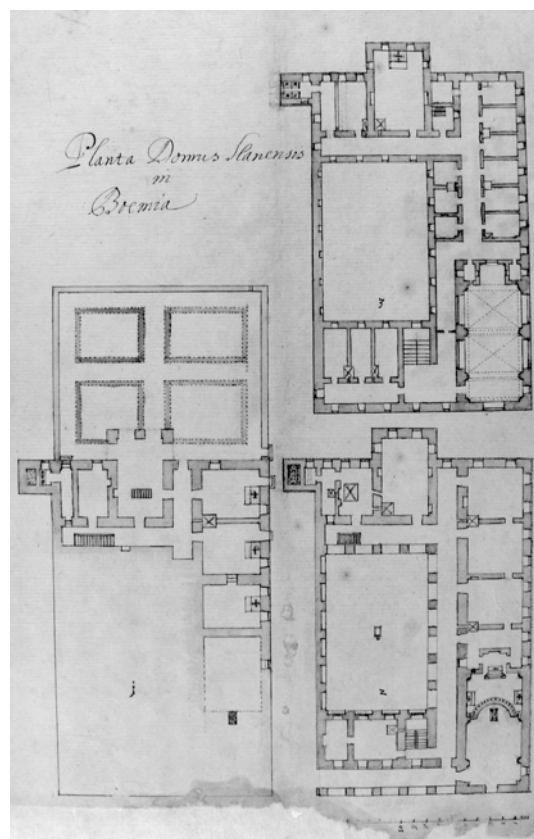
Atrium muzea – obnovená krása

V roce 1996 obnovilo město fasádu bývalé koleje a interiér kaple (restaurování hlavního oltářního obrazu) a v minulých letech postupně opravilo střechu budovy. Nicméně rekonstrukce prostorového středu – bývalého rajského dvora, který po řadu let volal

po obnově a základní rehabilitaci, se stále odkládala a čekalo se na možnost získat výhodný grant pro rehabilitaci nejen dvora, ale i slánské muzea. Na stránkách radničních novin jistě pracovníci muzea představí, v čem spočívá jeho modernizace, a nastíní nepochybně nové muzejní cíle.

Všimněme si však proměny vlastního rajského dvora – proměny, která více koresponduje s originálním řešením tak, jak jej dokládají původní plány. Pro člověka je architektura zejména záležitostí prostoru – při pohybu vnímá její světlost, rytmus architektonických hmot a posuzuje tektoniku stavby. Původní výraz koleje narušily pozdější přízdívky oken. Ve Slaném byla větší zima než v Itálii, kolej se tak zazděním arkád trochu zateplila a navíc vznikl nový prostor, který mohla škola během roku využívat. Na druhé straně tak chodba potměněla a zejména architektura dvora ztratila na subtilnosti přízemních arkád; jeho stavební hmota začala působit až příliš těžkopádně, bez „italské lehkosti“.

Záměrem architekta Richarda Cibíka bylo alespoň trochu vrátit přízemí koleje dřívější podobu. Navrhl odstranění zazdívky poli osmi arkád – částečnou obnovu původního řešení – a navíc dnešní pokročilá technologie umožnila jejich celkové prosklení, takže prostor bude moci být využíván jako dříve. Zatravněním rajského dvora křížové dispozice s obnovenou studnou uprostřed získají návštěvníci nový klidový prostor pro setkávání, třeba s knihou v ruce, kterou si půjčí v knihovně, nebo pro posezení při poslechu hudby. (Vladimír Přibyl se spolupracovníky)



Návrh slánské piaristické koleje z řádového archivu v Římě, po roce 1660

Rock Point MČR v boulderingu 2014 – závody v lezení na obtížnost ve dnech 12.–14. září 2014 ve Slaném

Zdravíme všechny občany a příznivce sportovních a společenských událostí města Slaného. Za podpory města Slaný bychom Vás rádi pozvali na Rock Point MČR v boulderingu 2014, které se bude konat dne 13. 9. 2014 v rámci tradičního Rožnění uherského býka již tradičně na náměstí ve Slaném.

Dne 12. 9. odpoledne přivítáme místní borce z lezecké komunity Slánska a Středočeského kraje. Ti se utkají v lezení (boulderingu), o již tradiční pohár Královského města Slaný. V sobotu dne 13. 9. proběhnou celorepublikové závody MČR v lezení (boulderingu). Do Slaného dorazí nejlepší sportovní lezci z celých Čech a Moravy.

Opět se poleze spravedlivým systémem na on-sight, jak kvalifikace, tak i finále. Lezcům jsme přichystali obří lezeckou stěnu, která bude měřit neuvěřitelných 20 metrů a dosahovat výšky okolo 4,5 m. V neděli poměří své lezecké dovednosti ti nejmenší. Dětské lezecké závody se budou konat ve více kategoriích, ve věku od 6–16 let. Těšit se můžete na velkou show s bohatým doprovodným programem, soutěže pro diváky, super muziku a na závěrečnou after party.



Tato sportovní akce se bude vhodně doplňovat s kulturním programem při Rožnění uherského býka. Více informací o programu naleznete na internetových stránkách www.lezenidoskol.cz, www.boulderzavody.cz, nebo na www.fitstudiojitka.cz.

Přijďte se podívat a podpořit závodníky, na své si zde přijde každý.

*ZA POŘADATELSKÝ TÝM LEZENÍ DO ŠKOL VÁS ZDRAVÍ
ROMAN KOZELKA A JIŘÍ ŽÁK.*



Závěrečná konference projektu Nastavení rovných příležitostí na MěÚ Slaný

Dne 19. 6. 2014 proběhla závěrečná konference projektu „Nastavení rovných příležitostí na MěÚ Slaný“, registrační číslo: CZ.1.04/3.4.04/88.00208. Konference se zúčastnilo cca 60 účastníků, kteří byli seznámeni s výstupy, projekty a získanými zkušenostmi v rámci jeho realizace. Hlavními tématy

konference byla **Metodika implementace rovných příležitostí na MěÚ Slaný** a **Metodika nastavení flexibilního zaměstnávání na MěÚ Slaný** a jejich implementace do praxe úřadu. Detailnější informace naleznete na internetovém portálu projektu na adrese http://portal.rentel.cz/portal/slany_gender.



VARHANY ZNĚJÍCÍ 2014

Slaný–Velvary–Zlonice & Petrovice a Dolní Hbity
SLÁNSKO A SEDLČANSKO 6.–27. ZÁŘÍ

8. 9. – Slaný, Kaple Zasnoubení P. Marie (19.30)

Švýcarská hudba pro varhany, alpský roh a jódlování
Peter Fröhlich (CH) – varhany, Flavian Imlig (CH) – alpský roh, Monika Nötzli a Hany Küttel (CH) – jódlování
Mario Küttel (CH) – akordeon

10. 9. – Slaný, chrám sv. Gotharda (19.30)

Varhany vážně – nevázně
Jirina Dvořáková-Marešová (CZ) – varhany

13. 9. – Velvary, kostel sv. Kateřiny (18.00)

Francouzská varhanní hudba 19. a 20. století
Michel Bouvard (F) a Y. Uyama-Bouvard (F) – varhany

15. 9. – Zlonice, chrám Nanebevzetí P. Marie (19.30)

Chvála improvizace – improvizací večer na témata z publiky – Jaroslav Vodrážka (CZ) – varhany

17. 9. – Slaný, klášterní kostel Nejsv. Trojice (19.30)

Musica magnorum solamen dulce laborum
Tomáš Flégr (CZ) – pozitiv, muselaar, virginaly, portativy
Jankees Braaksma (NL) – zobcové flétny, portativy

20. 9. – Petrovice, kostel Sv. Petra a Pavla (18.00)

Z hudebních pokladů venkovských kantorů
Pavel Černý (CZ) – varhany

24. 9. – Dolní Hbity, kostel Sv. Jana Křtitele (19.30)

Bach a jeho následovníci v 19. a 20. století
Petr Čech (CZ) – varhany

www.varhany.slansko.cz



evropský
sociální
fond v ČR



OPERAČNÍ PROGRAM
LIDSKÉ ZDROJE
A ZAMĚSTNANOST

PODPORUJEME
VAŠI BUDOUCNOST
www.esfcr.cz

Město slaný nabízí k pronájmu byty a nebytové prostory

1. Byt č. 6 o velikosti 3+1 ve 3. nadzemním podlaží domu č. p. 99 v ulici Dr. E. Beneše ve Slaném má celkovou podlahovou plochu 119,48 m². Jedná se o uvolněný byt, který se skládá z kuchyně, 3 pokojů, předsíně, koupelny, WC, spíže, haly a sklepa.

Smlouva o nájmu bytu bude uzavřena na dobu určitou, tj. na dobu dvou let s následným prodlužováním. Nájemné za 1 m² podlahové plochy je stanoveno pro rok 2014 ve výši 68,41 Kč měsíčně. K základnímu nájemnému bude započítána platba za základní vybavení bytu ve výši 119,43 Kč/měsíc. Kromě nájemného budou nájemcem hrazeny zálohy na služby spojené s užíváním bytu.

2. Byt č. 13 o velikosti 3+1 v 5. nadzemním podlaží domu č. p. 273 ve Vikově ulici ve Slaném má celkovou podlahovou plochu 81,11 m². Jedná se o uvolněný byt, který se skládá z kuchyně, 3 pokojů, předsíně, koupelny, WC, balkonu a sklepa.

Smlouva o nájmu bytu bude uzavřena na dobu určitou, tj. na dobu dvou let s následným prodlužováním. Nájemné za 1 m² podlahové plochy je stanoveno pro rok 2014 ve výši 68,41 Kč měsíčně. K základnímu nájemnému

bude započítána platba za základní vybavení bytu ve výši 81,75 Kč/měsíc. Kromě nájemného budou nájemcem hrazeny zálohy na služby spojené s užíváním bytu.

3. Byt č. 12 o velikosti 3+1 v 5. nadzemním podlaží domu č. p. 271 v ulici Cyrila Boudy ve Slaném má celkovou podlahovou plochu 79,56 m². Jedná se o uvolněný byt, který se skládá z kuchyně, 3 pokojů, předsíně, koupelny, WC, balkonu a sklepa.

Smlouva o nájmu bytu bude uzavřena na dobu určitou, tj. na dobu dvou let s následným prodlužováním. Nájemné za 1 m² podlahové plochy je stanoveno pro rok 2014 ve výši 68,41 Kč měsíčně. K základnímu nájemnému bude započítána platba za základní vybavení bytu ve výši 233,55 Kč/měsíc. Kromě nájemného budou nájemcem hrazeny zálohy na služby spojené s užíváním bytu.

4. Byt č. 14 o velikosti 3+1 v 5. nadzemním podlaží domu č. p. 280 v ulici Cyrila Boudy ve Slaném má celkovou podlahovou plochu 79,56 m². Jedná se o uvolněný byt, který se skládá z kuchyně, 3 pokojů, předsíně, koupelny, WC, spíže, balkonu a sklepa.

Smlouva o nájmu bytu bude uzavřena na dobu určitou, tj. na dobu dvou let s následným prodlužováním. Nájemné za 1 m² podlahové plochy je stanoveno pro rok 2014 ve výši 68,41 Kč měsíčně. K základnímu nájemnému bude započítána platba za základní vybavení bytu ve výši 105,78 Kč/měsíc. Kromě nájemného budou nájemcem hrazeny zálohy na služby spojené s užíváním bytu.

Všichni žadatelé o přidělení bytu svou žádost předkládají na předepsaném formuláři a skládají kauci.

NEBYTOVÉ PROSTORY K PRONÁJMU

1. Garážová stání pro osobní vozidla v sutěrně domu č. p. 173 v ulici Na Sadech ve Slaném za nájemné 849 Kč měsíčně.

Bližší informace je možno získat na úřední desce městského úřadu nebo na internetových stránkách <http://www.meuslany.cz/> v sekci úřední deska – odbor správy majetku nebo na odboru správy majetku městského úřadu u Jany Banertové, tel. 312 511 231.

ODBOR SPRÁVY MAJETKU

Pirátské nocování v mateřské škole U Pánka

V týdnu od 2. do 7. června se třída U Medvídků proměnila v pirátskou základnu pro malé piráty a pirátky. Vybíjeli jsme si pirátskou vlajku, oblékli si pirátská trička a těšili se na dobrodružství.

Každý den na nás čekal dopis od piráta Modrovouse, který nám posílal zprávy s úkoly, které jsme museli na naší základně plnit. Povíjeli jsme si o známých pirátech, vyráběli jsme svoji loď, skládali pirátské puzzle, vymalovali obrázky pirátů, zahráli si pohybovou hru Na žraloky, třefovali se do nepřátelské lodě a naučili se pirátskou písničku. A pak už konečně přišel pátek, den našeho nocování ve školce. Nejprve jsme se vydali po fáborkách na cestu za pokladem. Po jeho nalezení jsme si pohráli na zahradě a k večeru si opekli buřtíky.

Tím však naše pirátské putování neskončilo. Večerním překvapením byla stezka odvahy, kdy jsme po světelných znameních došli až k truhle plné zlatáků. Na závěr jsme se všichni podepsali na lampion štěstí a pozorovali, jak letí do oblak. V sobotu ráno jsme se rozloučili s pirátem Modrovousem, za odvalu a statečnost jsme dostali diplomy, zazpívali si naši pirátskou hymnu a plni zážitků se rozešli domů.

KOLEKTIV MŠ U PÁNKA

FRA GO KON CERT

uvádí dětské představení
Michala Nesvadby

Michalovi mazlíčci

Letní kino SLANÝ 23.8.2014 (Sobota) OD 10:30

V příp.deště - místo konání GRAND! Předprodej vstupenek zahájen zde>

Papírnictví Masarykovo nám. 113 Po-Pá: 8-16, So: 8-11

Kino /Letní kino - každý večer před promítáním cca od 20:30hod.

Infocentrum Velvarská 136/1 Po-Pá:9-17, So-Ne:9-16

Pofádá: Pragokonzert, U Bulhara 3, Praha 1, T. 777/ 70 15 81, www.kouzelnaskolka.cz

Partnerská návštěva v Pegnitz

Ve čtvrtek 29. května 2014 se skupinka slánských občanů vydala na čtyřdenní návštěvu partnerského města Pegnitz. Zájezdu se zúčastnili ti občané města, kteří v minulosti poskytli ubytování našim hostům z Německa či Skotska a i do budoucna hostitelsví přislíbili. Po příjezdu do Pegnitz následovalo setkání se čtyřicetičlennou skupinou ze spřáteleného města Guyancourt (Francie) a hostitelskými rodinami.

Pátek byl ve znamení poznávání okolí, jedná skupina odjela do města Bayreuth, kde je čekala zejména továrna na výrobu klavírů a také park Eremitage. Druhá skupina měla namířeno do samého srdce Franckého Švýcarska – oblasti, kde se město Pegnitz nachází – na hrad Rabenstein a Sofiiny jeskyně. V podvečerních hodinách proběhl za aktivní účasti představitelů našeho města na vrchu Schlossberg v Pegnitz pietní akt při příležitosti 100. výročí začátku první světové války. Po emotivním projevu starosty Pegnitz Uwe Raaba byly za asistence slánského starosty Mgr. Martina Hrabánka a starosty z francouzského Guyancourt položeny květiny.

Téma letošního partnerského setkání znělo „Hudba spojuje národy“ a právě hudbě bylo

věnováno celé sobotní dopoledne. Na jednotlivých stanovištích ve městě byla slyšet hudba nejrůznějších žánrů. Slaňáky reprezentovali děda a vnuk Ježkové hrou na akordeon. Během pobytu vystoupili hned několikrát a to i v tamějším domově pro seniory, kde opakovaně sklízí velké ovace.

Úderem 19. hodiny hosté místní i ti ze zahraničí se svými hostitelskými rodinami zcela zaplnili sportovní a kulturní halu a začal tradiční partnerský večer. Na pódiu se střídaly nejrůznější hudební produkce a taneční vystoupení. Zástupci jednotlivých národů měli v tento večer důležitý úkol a to zazpívat píseň „Óda na radost“ ve svém rodném jazyce a tak byla slyšet nejenom německá a francouzská verze, ale také ta česká.

V neděli odpoledne jsme si všichni unavení, se značným spánkovým deficitem, ale přesto nadšení z vřelého a přátelského přijetí německou stranou vrátili zpět do Slaného.

Každý, kdo by se chtěl stát hostitelskou rodinou, je vítán. Stačí nás kontaktovat na tumova@meuslany.cz nebo na tel.: 312 511 115, 725 448 591.

ING. JANA TŮMOVÁ, VNĚJŠÍ VZTAHY



Závěrečná zpráva

Projekt: Úspěšně do práce po padesátce realizovaný Kolpingovou rodinou Smečno, podpořený v rámci Operačního programu lidské zdroje a zaměstnanost v oblasti podpory Integrace sociálně vyloučených skupin na trhu práce, byl realizován od 1. července 2012 do 30. června 2014.

Cílovou skupinou projektu byly osoby nad 50 let věku, převážně z kladenského a kralupského regionu, které byly sociálně vyloučeny nebo u nich sociální vyloučení hrozilo (z důvodu hrozící ztráty zaměstnání, ztráty zaměstnání a nedostatečné či nevyhovující pracovní kvalifikace).

Účastníci si mohli vybrat ze dvou rekvalifikačních kurzů: Pracovník v sociálních službách a Pečovatelka o děti (0–15 let). Oběma kurzům předcházela Motivační část. Kromě vzdělání bylo zdarma poskytnuto frekvenciantům kurzu občerstvení a poradenství od právníka, sociálního pracovníka a psychologa.

Podpořeno bylo celkem 43 osob a 16 účastníků bylo nabídnuto půlroční zaměstnání v naší organizaci, při kterém měli možnost získat i praktické dovednosti.

Tento projekt je spolufinancován z prostředků ESF prostřednictvím Operačního programu lidské zdroje a zaměstnanost a státního rozpočtu ČR.



Stavimat®
MATERIÁL PRO KAŽDĚHO



Otevírací doba:
Po-Pá 6,30- 17,00, so 7,00-12,00 hod

Sleva -30%

Desky z kamenné vlny pro stavebně technické izolace



- tepelná vodivost 0,037
- použití : šikmé a ploché střechy,
- výplň příček, zavěšené podhledy,
- nepochozí půda zateplená vrchem
- univerzální deska
- rozměr desky 1000x610 mm

Braškov u Kladna čp. 17, email : braskov@stavimat.cz
tel: 312 69 10 65

Slaný-Kvíc čp.5, email : kvic@stavimat.cz
tel: 312 52 66 15

Od 1.4.2014 otevřena **nová prodejna ve Slaném - Kvici**
200 m² nové prodejní plochy prodejny.

ROCKWOOL®
TEPELNÉ A PROTIPOŽÁRNÍ IZOLACE



platnost od 1.-15.7.2014



Žáci z ISS Slaný vařili 14. 5. se Zdeňkem Pohlreichem



foto: Pavel Vychodil

MUSIC ON THE SQUARE

2014

HUDBA NA NÁMĚSTÍ

Masarykovo nám. ve Slaném, 27. 6. – 7. 9.

27. 6. 2014 pátek	ROSIE + KOZIČKY
4. 7. 2014 pátek	RED HOT CHILI PRAGUE
11. 7. 2014 pátek	KLIKA
18. 7. 2014 pátek	STORMESS
25. 7. 2014 pátek	DVOŘAČKA (dechovka)
1. 8. 2014 pátek	TŘETÍ META + LAST STATION
8. 8. 2014 pátek	KRYSTAL
15. 8. 2014 pátek	THE LIZARDS
22. 8. 2014 pátek	PAPAJOE
29. 8. 2014 pátek	BIG BAND BETA
7. 9. 2014 neděle	ZRNÍ + SAXTET (benefiční koncert pro Nadaci Mateřství) od 15.00

Začátek koncertů je ve 20 a konec ve 22 hodin, není-li uvedeno jinak!
Změna programu, jakož i jeho zrušení vzhledem k povětrnostním podmínkám vyhrazeno

www.kultura.slansko.cz

Pořádá Kralovské město Slaný. Mediálním partnerem akce je rádio Relax

RELAX
RADIO
www.radio-relax.cz

KRALOVSKÉ MĚSTO SLANÝ



15. ročník pořádá RSC Čechie Slaný za podpory:

CzechTourism



30.8.2014 START
AREÁL LETNÍHO KINA SLANÝ OD 10.00

TOI TOI

WOHNOUT E!E
TOTÁLNÍ NASAZENÍ PUNK FLOID
SPS MEDVĚD 009 VOLANT
DERATIZÉŘI COVERS FOR LOVERS
VISION DAYS HANNIBAL LECTER
PROJEKT PARABELUM DRAGON
MALÁ BÍLÁ VRÁNA SVOLOČ ROSIE

PÁTEK 29.08.2014 - KLUB ŠANTÁN SLANÝ START OD 17.00

KONFLIKT (SK) HRANA (SK)
S.N.A.D. DILEMMA IN CINEMA
SEX DEVIANTS STAV NOUZE
BARRUTH TŘETÍ META BEZSTAROST

WWW.VALNIK.CZ

TICKETPRO zvýhodněný předprodej (do 30.6.): 250,- Kč, předprodej (do 28.8.): 300,- Kč, na místě: 350,- Kč
TICKETPRO: www.ticketpro.cz / TICKETSTREAM: www.tst.cz
Slaný: HIPPO STAR - Husova 90 / KLUB ČECHIE - Palackého 783
Kladno: VEHICLE store - Váňova 683 / Praha: PUNKSTORE - Veverkova 4, Holešovice
www.ticketpro.cz

