



FRANTIŠKÁNSKÉ NEKROLOGIUM

Památky Slaného a Slánska {3}

Nedávno bylo péčí Vlastivědného muzea a města Slaného obnoveno skříňové nekrologium slánských františkánů – památka, která vedle pozoruhodného výtvarného provedení představuje rovněž závažné historické svědectví. Jde o barokní nástěnnou skříňku, jejíž dvířka zdobí symbolická malba, uvnitř se pak nalézal velký arch papíru, na který františkáni zachycovali duběnkovým inkoustem jména těch, kteří ve zdejším klášteře zemřeli. A v expozici muzea jej také můžete dnes spatřit.

NEKROLOGIA

V každém klášteře menších bratří pečovali o nekrologium, památnou knihu, do níž se zapisovala u jmen františkánů, kteří žili v české provincii, data jejich úmrtí. Bratři pak při společné modlitbě vzpomínali na ty, kteří ten den zemřeli, lépe řečeno – zrodili se pro nebe. Vedle těchto knižních nekrologií, do nichž se zaznamenávaly údaje o zesnulých františkánech z celé provincie, vznikala i místní nekrologia skříňová; v nich se nacházel seznam zemřelých konkrétního kláštera. Slánské skříňové nekrologium je datováno k roku 1660, tehdy ještě ani nebyl zdejší klášter definitivně dokončen; prvním kvardiánem byl ustanoven Gulielmus Ritze v roce 1662.



Pohled do krypty slánských františkánů pod Loretánskou kaplí (1981)

Františkánské nekrologium

SYMBOLIKA

Jedinečná je malířská výzdoba dřevěných dvířek, na nichž je v tradičních symbolech naznačen úděl pozemského bytí františkánů. Na náhrobní desce spočívá hlava řeholníka. Její odvrácená část je již lebkou položenou na překřížených kostech s kosou, která je ozdobena nápisovou páskou s latinským textem – florens / emarcui (kvetoucí / uvald jsem), připomínající právě časnost životního běhu řeholníka. Druhá polovina je tváří františkána plného života, s tonzurou; jeho okem prochází paprsek, jenž se odráží od zrcadla (speculum) na kříži k Božímu oku. Přesýpací hodiny značí časovou omezenost naší pozemské existence, paprsek poznání Stvořitele proniká ještě okvětim slunečnice a mraky – je to naše nedokonalé poznání Boha, kterého vidíme jako v zrcadle, a to jen za předpokladu modlitby a následování Krista. A to je postoj menšího bratra, který se jako slunečnice otáčí za svým sluncem. Hnědá barva středu květiny poukazuje na jeho hábit a okvěti symbolizuje sluneční kotouč s trigramem IHS – Jména Ježíš. To souvisí s františkánským observantským hnutím Jana Kapistránského a Bernardina Sienského. Zrcadlo na kříži odkazuje nejen na epištolní text sv. Pavla (1. Kor. 13,12), ale i na různé prameny františkánské spirituality a teologie. U sv. Bonaventury se často vyskytuje motiv zrcadla ... například v jeho proslulém pojednání – Putování mysli do Boha (Itinerarium mentis in Deum) čteme v první kapitole o tom, že při výstupu ... použijeme celý tento hmotný svět **jako zrcadlo**, jímž přejdeme k Bohu – nejvyššímu Tvůrci, abychom byli opravdovými Hebreji, kteří přecházejí z Egypta do Země příslibné Otcům; abychom byli křesťany, kteří spolu s Kristem přecházejí z tohoto světa k Otci. V této souvislosti uvedme i provinční statuta menších bratří z roku 1676, jež obsahují v úvodu výzvu ... serafická víra ať je svatá a neposkrvněná, ve které jako v zrcadle bez skvrny je nahlížen Spasitel. Toho na našem nekrologiu reprezentuje kříž s nápisy na břevnech – smrt ↓ zničena / život → obnoven (morte peremta / vita revixit). Kříž je obsahovým úběžníkem celého vyobrazení a představuje vykupitelskou smrt Spasitele. A zdůraznění jeho čtyř rozměrů může poukazovat k teologii kříže sv. Bonaventury (crux intelligibilis), který píše... abychom zakořenění v lásce ... mohli spolu se všemi bratřími pochopit, co je skutečná **šířka a délka, výška i hloubka**; poznat Kristovu lásku, která přesahuje každé poznání, a dát se prostoupit vši plností Boží.

Obdobná skříňová nekrologia známe i z jiných františkánských konventů. Ikonograficky téměř totožnou výzdobu nese zřejmě poněkud mladší nekrologium z kláštera v Dačicích (založen 1659) a v Hostinném (1666).



Arch se jmény zemřelých františkánů, detail

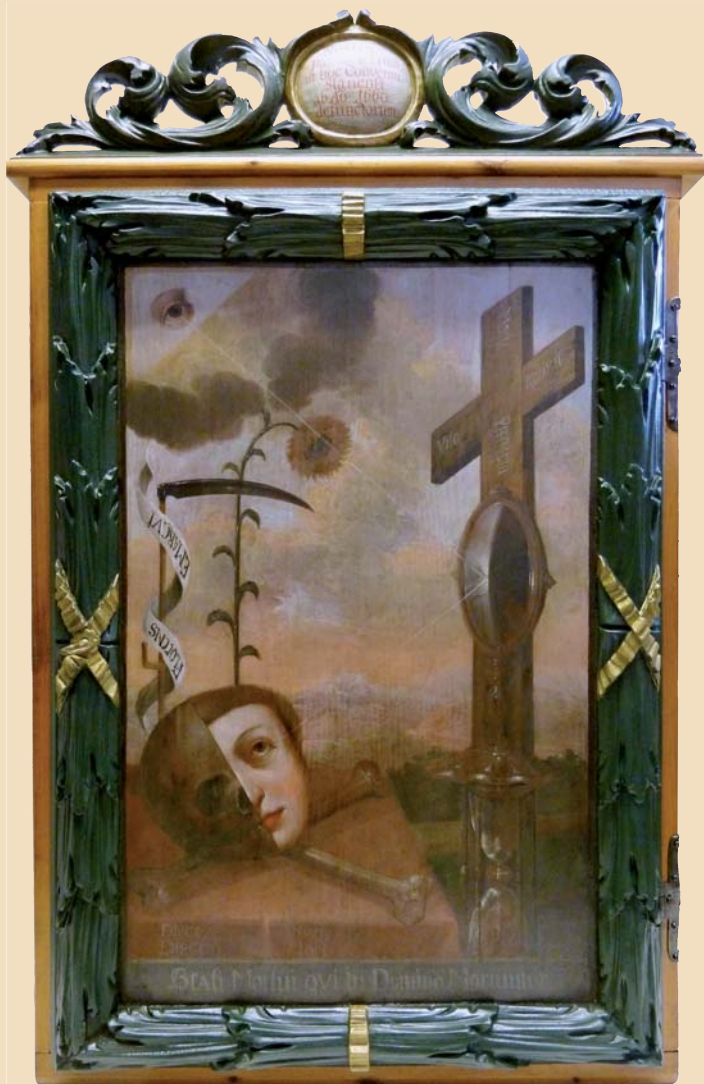
SEZNAM ZEMŘELÝCH BRATRŮ HROBKA POD SLÁNSKOU LORETOU

Vlastní seznam řeholníků na papírovém archu, který se objevil poměrně nedávno, je však neúplný, končí rokem 1752 (Adjustus Nemluva, †24. 10. 1752). Slánští františkáni zaznamenávali úmrtí svých spolubratrů nejspíše na dalším listu, ten se však nedochoval. Rozsah jednotlivých zápisů je zde často stručnější než v konventní kronice. I tak se dozvíme, zda se jednalo o bratra, laika (kuchař, vrátný, zahradník), klerika či kněze, zda stál zesnulý v průběhu svého života v čele klášterní komunity (kvardián). Zpočátku bývá také zmíněna národnost, někdy i místo narození, občas věk a počet řeholních let.



Arch se jmény zemřelých františkánů

Památky Slaného a Slánska (3)



Skříňové nekrologium slánských františkánů po obnově

Z významných osobností připomeňme alespoň prvního slánského kvardiána Gulielma Ritze (†1677). Zajímavý je výčet františkánů, kteří podlehli morové nákaze v roce 1680. Dále je uvedeno jméno Jáchyma Růžičky, u něhož je poznamenáno „Smečznensis“; ten skonal jako misionář na ostrově Rhodos v roce 1709 a je pochován ve Svaté zemi. Zesnulí slánští řeholníci byli povětšinou ukládáni do hrobky pod Loretou (otevřena naposledy 6. 2. 1981;

Františkánské nekrologium

v době morové epidemie se pohřbívalo převážně do země). Krypta je rozdělena na dvě části, přičemž v jihovýchodním rohu východní místnosti jsou pietně srovnány pozůstatky zemřelých tak, že lebky, většinou bez spodních čelistí, jsou polokruhovitě seskupeny v několika řadách nad sebou, prostor za nimi je vyplněn ostatními kostmi. Bylo napočítáno 47 lidských lebek. Posledním františkánem, který byl pohřben v hrobce, byl patrně Desiderius Lebeda (†1787), poté františkáni pochovávali své bratry na řádovém hřbitůvku vedle kostela.

RESTAUROVÁNÍ

Slánskému muzeu se naskytla díky podpoře Evropského zemědělského fondu pro rozvoj venkova možnost nekrologium restaurovat. Práce provedla v roce 2012 Magdalena Rafl Bursová, která po základním ošetření sejmula papírovou listinu z dřevěné desky. Potom přistoupila k vyrovnání zkroucených desek, a to prořezáním a špánováním. Následovala obnova malby a oprava kování. Nekrologium představuje nejen jedinečnou památku z hlediska barokního umění, františkánské spirituality a teologie převedené do výtvarné mluvy, ale i ojedinělý doklad o životě slánských řeholníků. Klášter tak již není v pohledu do historie anonymní stavbou, ale stává se místem s konkrétními osudy řeholníků, kteří spoluvytvářeli dějiny města i celého Slánska.

Restaurování františkánského nekrologia – skříně s obrazem a seznamem zemřelých františkánů bylo spolufinancováno Evropskou unií „Evropský zemědělský fond pro rozvoj venkova: Evropa investuje do venkovských oblastí“.



Františkáni

Památky Slaného a Slánska (3) • Františkánské nekrologium • text Vladimír Příbyl
grafická úprava Ivo Horňák • foto Magdalena Rafl Bursová a Vlastivědné muzeum ve Slaném

vydal odbor kultury MěÚ Slaný, Velvarská 136, 274 01 Slaný

tisk KOČKA Slaný AD 2013 • www.pamatky.slany.cz