

Jean Jannon

*Imprimeur  
de son Excellence  
& de l'Academie  
Sédanoise.*

Spécimen de Caractères.



# Jannon Antiqua & OSF

abcdefghijklmnopqrsstuvwxyzfiflę  
ABCDEFGHIJKLMNOPQRSTUVWXYZ  
&0123456789+@!?!%£\$,-—,,"\*†oI23456789

# Jannon Medium & OSF

abcdefghijklmnopqrsstuvwxyzfiflę  
ABCDEFGHIJKLMNOPQRSTUVWXYZ  
&0123456789+@!?!%£\$,-—,,"\*†oI23456789

# Jannon Antiqua Bold & OSF

abcdefghijklmnopqrsstuvwxyzfiflę  
ABCDEFGHIJKLMNOPQRSTUVWXYZ  
&0123456789+@!?!%£\$,-—,,"\*†oI23456789

# *Jannon Italic & OSF*

*abcdefghijklmnopqrsstuvwxyzfiflę*  
*ABCDEFGHIJKLMNOPQRSTUVWXYZ*  
*&0123456789+@!?!%£\$,-—,,"\*†oI23456789*

# *Jannon Medium Italic & OSF*

*abcdefghijklmnopqrsstuvwxyzfiflę*  
*ABCDEFGHIJKLMNOPQRSTUVWXYZ*  
*&0123456789+@!?!%£\$,-—,,"\*†oI23456789*

# *Jannon Antiqua Bold Italic & OSF*

*abcdefghijklmnopqrsstuvwxyzfiflę*  
*ABCDEFGHIJKLMNOPQRSTUVWXYZ*  
*&0123456789+@!?!%£\$,-—,,"\*†oI23456789*

# Jannon Text & OSF

abcdefghijklmnopqrsstuvwxyzfiflę  
ABCDEFGHIJKLMNOPQRSTUVWXYZ  
&0123456789+@! ? %£\$,---, ”\*†oI23456789

# Jannon Text Med. & OSF & CAPS

abcdefghijklmnopqrsstuvABCDEFGHIJKLMNOSTUV  
ABCDEFGHIJKLMNOPQRSTUVWXYZ  
&0123456789+@! ? %£\$,---, ”\*†oI23456789

# Jannon Text Bold & OSF & CAPS

abcdefghijklmnopqrsstuvABCDEFGHIJKLMNOSTUV  
ABCDEFGHIJKLMNOPQRSTUVWXYZ  
&0123456789+@! ? %£\$,---, ”\*†oI23456789

# *Jannon Text Italic & OSF*

*abcdefghijklmnopqrsstuvwxyzfiflę*  
*ABCDEFGHIJKLMNOPQRSTUVWXYZ*  
*&0123456789+@! ? %£\$,---, ”\*†oI23456789*

# *Jannon T. Med. It. & OSF & CAPS*

*abcdefghijklmnopqrsstuvABCDEFGHIJKLMNOSTUV*  
*ABCDEFGHIJKLMNOPQRSTUVWXYZ*  
*&0123456789+@! ? %£\$,---, ”\*†oI23456789*

# *Jannon T. Bold It. & OSF & CAPS*

*abcdefghijklmnopqrsstuvABCDEFGHIJKLMNOSTUV*  
*ABCDEFGHIJKLMNOPQRSTUVWXYZ*  
*&0123456789+@! ? %£\$,---, ”\*†oI23456789*

8/9,6 PT.:

The engraver Jean Jannon ranks among the significant representatives of French typography of the first half of the 17th century. He was born in 1580, apparently in Switzerland. He trained as punch-cutter in Paris. From 1610 he worked in the printing office of the Calvinist Academy in Sedan, where he was awarded the title "Imprimeur de son Excellence et de l'Academie Sédanoise". He began working on his own alphabet in 1615, so that he would not have to order type for his printing office from Paris, Holland and Germany, which at that time was rather difficult. The other reason was that not only the existing type faces, but also the respective punches were rapidly wearing out. Their restoration was extremely painstaking, not to mention the fact that the result would have been just a poor shadow of the original elegance. Thus a new type face came into existence, standing on a traditional basis, but with a life-giving sparkle from its creator. In 1621 Jan-

10/12 PT.:

nnon published a Roman type face and italics, derived from the shapes of Garamond's type faces. As late as the start of the 20th century Jannon's type face was mistakenly called Garamond, because it looked like that type face at first sight. Jannon's Early Baroque Roman type face, however, differs from Garamond in contrast and in having grander forms. Jannon's italics rank among the most successful italics of all time – they are brilliantly cut and elegant. Jannon Text has proportions which have been adjusted for small sizes. The family Text Medium OSF (with newly released small capitals) is

12/14,4 PT.:

a wise choice for every designer of fiction books. The engraver Jean Jannon ranks among the significant representatives of French typography of the first half of the 17th century. He was born in 1580, apparently in Switzerland. He trained as punch-cutter in Paris. From 1610 he worked in the printing office of the Calvinist Academy in Sedan, where he was awarded the title "Imprimeur de son Excellence et de l'Academie Sédanoise". He began working on his alpha-

14/16,8 PT.:

bet in 1615, so that he would not have to order type for his printing office from Paris, Holland and Germany, which at that time was rather difficult. The other reason was that not only the existing type faces, but also the respective punches were rapidly wearing out. Their restoration was extreme-

## JANNON ANT. OSF

R I p

PLAIN:

A a B b C c D  
d E e F f G g h  
I i J j K k L l M  
m N n O o P  
p Q q R r S s  
T t U u V v W  
w X x Y y Z z  
& 1 2 3 4 5 7 8

ITALIC:

A a B b C c D  
d E e F f G g  
h I i J j K k  
L l M m N n  
O o P p Q q  
R r S s T t U  
u V v W w X  
x Y y Z z &

8/9,6 PT.:

Rytec Jean Jannon patří k významným mužům francouzské typografie první poloviny 17. století. Narodil se r. 1580 zřejmě ve Švýcarsku. Rytcem písmových raznic se vyučil v Paříži. Od roku 1610 pracoval v tiskárně kalvinské Akademie v Sedanu, kde obdržel titul „Imprimeur de son Excellence et de l'Academie Sédanoise“. Na vlastní abecedě začal pracovat r. 1615, aby nemusel pro svou tiskárnu objednávat typy z Paříže, Holandska a Německa, což bylo tehdy obtížné. Dalším důvodem bylo pokročilé opotřebení nejen stávajících písem, ale i příslušných raznic. Jejich restaurování bylo neúnosně pracné, nebledě k tomu, že výsledkem by byl jen ubohý stín původní elegance. Vzniká tedy písmo nové, postavené na tradičních základech, ale s životodárnou jiskrou svého tvůrce. Roku 1621 zveřejňuje Jannon antikvu a kursivu, která vychází z tvarů Garamondových písem. Ještě počátkem našeho století bylo Jannonovo písmo omylem označováno jako Garamond, protože tak na první pohled vypadá. Jannonova raně barokní antikva se však od Garamondů liší kontrastem a velkorysejšími formami. Jan-

10/12 PT.:

nonova kursiva je pak jednou z nejvydařenějších kursiv všech dob – rytecky virtuosní a elegantní. Jannon Text má proporce upravené pro malé velikosti. Rodina Text Medium OSF s nově vydanými malými kapitálkami je moudrá volba každého úpravce beletrie. Rytec Jean Jannon patří k významným mužům francouzské typografie první poloviny 17. století. Narodil se r. 1580 zřejmě ve Švýcarsku. Rytcem písmových raznic se vyučil v Paříži. Od roku 1610 pracoval v tiskárně kalvinské Akademie v Sedanu, kde obdržel titul „Imprimeur de son Excellence et de l'Academie Sédanoise“. Na vlastní abecedě začal pracovat r. 1615, aby nemusel pro svou tiskárnu objedná-

12/14,4 PT.:

vat typy z Paříže, Holandska a Německa, což bylo tehdy obtížné. Dalším důvodem bylo pokročilé opotřebení nejen stávajících písem, ale i příslušných raznic. Jejich restaurování bylo neúnosně pracné, nebledě k tomu, že výsledkem by byl jen ubohý stín původní elegance. Vzniká tedy písmo nové, postavené na tradičních základech, ale s životodárnou jiskrou svého tvůrce. Roku 1621 zveřejňuje Jannon antikvu a kursivu, která vychází z tvarů Garamondových písem. Ještě počátkem našeho století bylo Jannonovo písmo omy-

14/16,8 PT.:

lem označováno jako Garamond, protože tak na první pohled vypadá. Jannonova raně barokní antikva se však od Garamondů liší kontrastem a velkorysejšími formami. Jannonova kursiva je pak jednou z nejvydařenějších kursiv všech dob – rytecky virtuosní a elegantní. Jannon Text má proporce upravené pro malé velikosti. Rodina Text Medi-

8/9,6 PT.:

The engraver Jean Jannon ranks among the significant representatives of French typography of the first half of the 17th century. He was born in 1580, apparently in Switzerland. He trained as punch-cutter in Paris. From 1610 he worked in the printing office of the Calvinist Academy in Sedan, where he was awarded the title "Imprimeur de son Excellence et de l'Academie Sédanoise". He began working on his own alphabet in 1615, so that he would not have to order type for his printing office from Paris, Holland and Germany, which at that time was rather difficult. The other reason was that not only the existing type faces, but also the respective punches were rapidly wearing out. Their restoration was extremely painstaking, not to mention the fact that the result would have been just a poor shadow of the original elegance. Thus a new type

10/12 PT.:

face came into existence, standing on a traditional basis, but with a life-giving sparkle from its creator. In 1621 Jannon published a Roman type face and italics, derived from the shapes of Garamond's type faces. As late as the start of the 20th century Jannon's type face was mistakenly called Garamond, because it looked like that type face at first sight. Jannon's Early Baroque Roman type face, however, differs from Garamond in contrast and in having grander forms. Jannon's italics rank among the most successful italics of

12/14,4 PT.:

all time – they are brilliantly cut and elegant. Jannon Text has proportions which have been adjusted for small sizes. The family Text Medium OSF (with newly released small capitals) is a wise choice for every designer of fiction books. The engraver Jean Jannon ranks among the significant representatives of French typography of the first half of the 17th century. He was born in 1580, apparently in Switzer-

14/16,8 PT.:

land. He trained as punch-cutter in Paris. From 1610 he worked in the printing office of the Calvinist Academy in Sedan, where he was awarded the title "Imprimeur de son Excellence et de l'Academie Sédanoise". He began working on his own alphabet in 1615,

## JANNON TEXT OSF

Rlp

PLAIN:

Aa Bb Cc Dd  
Ee Ff Gg Hh  
Ii Jj Kk Ll Mm  
Nn Oo Pp  
Qq Rr Ss  
Tt Uu Vv Ww  
Xx Yy Zz  
& 1 2 3 4 5 6 7

ITALIC:

Aa Bb Cc Dd  
Ee Ff Gg Hh Ii  
Jj Kk Ll Mm  
Nn Oo Pp  
Qq Rr Ss Tt  
Uu Vv Ww  
Xx Yy Zz &  
1 2 3 4 5 6 7 8 9 0

8/9,6 PT.:

Rytec Jean Jannon patří k významným mužům francouzské typografie první poloviny 17. století. Narodil se r. 1580 zřejmě ve Švýcarsku. Rytcem písmových raznic se vyučil v Paříži. Od roku 1610 pracoval v tiskárně kalvínské Akademie v Sedanu, kde obdržel titul „Imprimeur de son Excellence et de l'Academie Sédanoise“. Na vlastní abecedě začal pracovat r. 1615, aby nemusel pro svou tiskárnu objednávat typy z Paříže, Holandska a Německa, což bylo tehdy obtížné. Dalším důvodem bylo pokročilé opotřebení nejen stávajících písem, ale i příslušných raznic. Jejich restaurování bylo neúnosně pracné, nehledě k tomu, že výsledkem by byl jen ubohý stín původní elegance. Vzniká tedy písmo nové, postavené na tradičních základech, ale s životodárnou jiskrou svého tvůrce. Roku 1621 zveřejňuje Jannon antikvu a kursivu, která vychází z tvarů Garamondových písem. Ještě počátkem našeho století bylo Jannonovo písmo omylem označováno jako Garamond,

10/12 PT.:

protože tak na první pohled vypadá. Jannonova raně barokní antikva se však od Garamonda liší kontrastem a velkorysejšími formami. Jannonova kursiva je pak jednou z nejvydařenějších kursiv všech dob – rytecky virtuózní a elegantní. Jannon Text má proporce upravené pro malé velikosti. Rodina Text Medium OSF s nově vydanými malými kapitálkami je moudrá volba každého úpravce beletrie. Rytec Jean Jannon patří k významným mužům francouzské typografie první poloviny 17. století. Narodil se r. 1580 zřejmě ve Švýcarsku. Rytcem písmových raznic se vyučil v Paříži. Od roku 1610

12/14,4 PT.:

pracoval v tiskárně kalvínské Akademie v Sedanu, kde obdržel titul „Imprimeur de son Excellence et de l'Academie Sédanoise“. Na vlastní abecedě začal pracovat r. 1615, aby nemusel pro svou tiskárnu objednávat typy z Paříže, Holandska a Německa, což bylo tehdy obtížné. Dalším důvodem bylo pokročilé opotřebení nejen stávajících písem, ale i příslušných raznic. Jejich restaurování bylo neúnosně pracné, nehledě k tomu, že výsledkem by byl jen ubo-

14/16,8 PT.:

hý stín původní elegance. Vzniká tedy písmo nové, postavené na tradičních základech, ale s životodárnou jiskrou svého tvůrce. Roku 1621 zveřejňuje Jannon antikvu a kursivu, která vychází z tvarů Garamondových písem. Ještě počátkem našeho století bylo Jannonovo písmo omylem označováno jako

8/9,6 PT.:

The engraver Jean Jannon ranks among the significant representatives of French typography of the first half of the 17th century. He was born in 1580, apparently in Switzerland. He trained as punch-cutter in Paris. From 1610 he worked in the printing office of the Calvinist Academy in Sedan, where he was awarded the title "Imprimeur de son Excellence et de l'Academie Sédanoise". He began working on his own alphabet in 1615, so that he would not have to order type for his printing office from Paris, Holland and Germany, which at that time was rather difficult. The other reason was that not only the existing type faces, but also the respective punches were rapidly wearing out. Their restoration was extremely painstaking, not to mention the fact that the result would have been just a poor shadow of the original elegance. Thus a new type face came into existence, standing on a traditional basis, but with a life-giving sparkle from its creator.

10/12 PT.:

In 1621 Jannon published a Roman type face and italics, derived from the shapes of Garamond's type faces. As late as the start of the 20th century Jannon's type face was mistakenly called Garamond, because it looked like that type face at first sight. Jannon's Early Baroque Roman type face, however, differs from Garamond in contrast and in having grander forms. Jannon's italics rank among the most successful italics of all time – they are brilliantly cut and elegant. Jannon Text has proportions which have been adjusted for small sizes. The family Text Medium

12/14,4 PT.:

OSF (with newly released small capitals) is a wise choice for every designer of fiction books. The engraver Jean Jannon ranks among the significant representatives of French typography of the first half of the 17th century. He was born in 1580, apparently in Switzerland. He trained as punch-cutter in Paris. From 1610 he worked in the printing office of the Calvinist Academy in Sedan, where he was awarded the title "Imprimeur de son Excellence

14/16,8 PT.:

et de l'Academie Sédanoise". He began working on his own alphabet in 1615, so that he would not have to order type for his printing office from Paris, Holland and Germany, which at that time was rather difficult. The other reason was that not only the existing type faces, but also the respective

## JANNON MEDIUM OSF

R r P p

PLAIN:

Aa Bb Cc Dd  
Ee Ff Gg Hh  
Ii Jj Kk Ll Mm  
Nn Oo Pp  
Qq Rr Ss  
Tt Uu Vv Ww  
Xx Yy Zz  
& 1 2 3 4 5 6 7 8

ITALIC:

Aa Bb Cc Dd  
Ee Ff Gg Hh Ii  
Jj Kk Ll Mm  
Nn Oo Pp  
Qq Rr Ss Tt  
Uu Vv Ww  
Xx Yy Zz &  
1 2 3 4 5 6 7 8 9 0

8/9,6 PT.:

Rytec Jean Jannon patří k významným mužům francouzské typografie první poloviny 17. století. Narodil se r. 1580 zřejmě ve Švýcarsku. Rytcem písmových raznic se vyučil v Paříži. Od roku 1610 pracoval v tiskárně kalvínské Akademie v Sedanu, kde obdržel titul „Imprimeur de son Excellence et de l'Academie Sédanoise“. Na vlastní abecedě začal pracovat r. 1615, aby nemusel pro svou tiskárnu objednávat typy z Paříže, Holandska a Německa, což bylo tehdy obtížné. Dalším důvodem bylo pokročilé opotřebení nejen stávajících písem, ale i příslušných raznic. Jejich restaurování bylo neúnosně pracné, nehledě k tomu, že výsledkem by byl jen ubohý stín původní elegance. Vzniká tedy písmo nové, postavené na tradičních základech, ale s životodárnou jiskrou svého tvůrce. Roku 1621 zveřejňuje Jannon antikvu a kursivu, která vychází z tvarů Garamondových písem. Ještě počátkem našeho století bylo Jannonovo písmo omylem označováno jako Garamond, protože tak na první pohled vypadá. Jannonova raně barokní antikva se však od Garamonda liší kontras-

10/12 PT.:

tem a velkorysejšími formami. Jannonova kursiva je pak jednou z nejvydařenějších kursiv všech dob – rytecky virtuosní a elegantní. Jannon Text má proporce upravené pro malé velikosti. Rodina Text Medium OSF s nově vydanými malými kapitálkami je moudrá volba každého úpravce beletrie. Rytec Jean Jannon patří k významným mužům francouzské typografie první poloviny 17. století. Narodil se r. 1580 zřejmě ve Švýcarsku. Rytcem písmových raznic se vyučil v Paříži. Od roku 1610 pracoval v tiskárně kalvínské Akademie v Sedanu, kde obdržel titul „Imprimeur de son Excellence et de l'Academie Sédanoise“. Na vlastní abecedě začal pracovat

12/14,4 PT.:

r. 1615, aby nemusel pro svou tiskárnu objednávat typy z Paříže, Holandska a Německa, což bylo tehdy obtížné. Dalším důvodem bylo pokročilé opotřebení nejen stávajících písem, ale i příslušných raznic. Jejich restaurování bylo neúnosně pracné, nehledě k tomu, že výsledkem by byl jen ubohý stín původní elegance. Vzniká tedy písmo nové, postavené na tradičních základech, ale s životodárnou jiskrou svého tvůrce. Roku 1621 zveřejňuje Jannon antikvu a kursivu, která vychází z tvarů Garamondo-

14/16,8 PT.:

vých písem. Ještě počátkem našeho století bylo Jannonovo písmo omylem označováno jako Garamond, protože tak na první pohled vypadá. Jannonova raně barokní antikva se však od Garamonda liší kontrastem a velkorysejšími formami. Jannonova kursiva je pak jednou z nejvydařenějších kursiv všech dob – rytecky virtuosní a ele-

8/9,6 PT.:

The engraver Jean Jannon ranks among the significant representatives of French typography of the first half of the 17th century. He was born in 1580, apparently in Switzerland. He trained as punch-cutter in Paris. From 1610 he worked in the printing office of the Calvinist Academy in Sedan, where he was awarded the title "Imprimeur de son Excellence et de l'Academie Sédanoise". He began working on his own alphabet in 1615, so that he would not have to order type for his printing office from Paris, Holland and Germany, which at that time was rather difficult. The other reason was that not only the existing type faces, but also the respective punches were rapidly wearing out. Their restoration was extremely painstaking, not to mention the fact that the result would have been just a poor shadow of the original elegance. Thus a new

10/12 PT.:

type face came into existence, standing on a traditional basis, but with a life-giving sparkle from its creator. In 1621 Jannon published a Roman type face and italics, derived from the shapes of Garamond's type faces. As late as the start of the 20th century Jannon's type face was mistakenly called Garamond, because it looked like that type face at first sight. Jannon's Early Baroque Roman type face, however, differs from Garamond in contrast and in having grander forms. Jannon's italics rank among the most

12/14,4 PT.:

successful italics of all time – they are brilliantly cut and elegant. Jannon Text has proportions which have been adjusted for small sizes. The family Text Medium OSF (with newly released small capitals) is a wise choice for every designer of fiction books. The engraver Jean Jannon ranks among the significant representatives of French typography of the first half of the 17th century. He was born in

14/16,8 PT.:

1580, apparently in Switzerland. He trained as punch-cutter in Paris. From 1610 he worked in the printing office of the Calvinist Academy in Sedan, where he was awarded the title "Imprimeur de son Excellence et de l'Academie Sédanoise". He began working

## JANNON T. MED OSF

Rlp

PLAIN:

Aa Bb Cc Dd Ee Ff Gg Hh Ii Jj Kk Ll Mm Nn Oo Pp Qq Rr Ss Tt Uu Vv Ww Xx Yy Zz & I 2 3 4 5 6 7 8

ITALIC:

Aa Bb Cc Dd Ee Ff Gg Hh Ii Jj Kk Ll Mm Nn Oo Pp Qq Rr Ss Tt Uu Vv Ww Xx Yy Zz & I 2 3 4 5 6 7 8 9 0

8/9,6 PT.:

Rytec Jean Jannon patří k významným mužům francouzské typografie první poloviny 17. století. Narodil se r. 1580 zřejmě ve Švýcarsku. Rytcem písmových raznic se vyučil v Paříži. Od roku 1610 pracoval v tiskárně kalvínské Akademie v Sedanu, kde obdržel titul „Imprimeur de son Excellence et de l'Academie Sédanoise“. Na vlastní abecedě začal pracovat r. 1615, aby nemusel pro svou tiskárnu objednávat typy z Paříže, Holandska a Německa, což bylo tehdy obtížné. Dalším důvodem bylo pokročilé opotřebení nejen stávajících písem, ale i příslušných raznic. Jejich restaurování bylo neúnosně pracné, nehledě k tomu, že výsledkem by byl jen ubohý stín původní elegance. Vzniká tedy písmo nové, postavené na tradičních základech, ale s životodárnou jiskrou svého tvůrce. Roku 1621 zveřejňuje Jannon antikvu a kursivu, která vychází z tvarů Garamondových písem. Ještě počátkem našeho století bylo Jannonovo písmo omylem ozna-

10/12 PT.:

čováno jako Garamond, protože tak na první pohled vypadá. Jannonova raně barokní antikva se však od Garamonda liší kontrastem a velkorysejšími formami. Jannonova kursiva je pak jednou z nejvydařenějších kursiv všech dob – rytecky virtuózní a elegantní. Jannon Text má proporce upravené pro malé velikosti. Rodina Text Medium OSF s nově vydanými malými kapitálkami je moudrá volba každého úpravce beletrie. Rytec Jean Jannon patří k významným mužům francouzské typografie první poloviny 17. století. Narodil se r. 1580 zřejmě ve Švýcarsku. Rytcem

12/14,4 PT.:

písmových raznic se vyučil v Paříži. Od roku 1610 pracoval v tiskárně kalvínské Akademie v Sedanu, kde obdržel titul „Imprimeur de son Excellence et de l'Academie Sédanoise“. Na vlastní abecedě začal pracovat r. 1615, aby nemusel pro svou tiskárnu objednávat typy z Paříže, Holandska a Německa, což bylo tehdy obtížné. Dalším důvodem bylo pokročilé opotřebení nejen stávajících písem, ale i příslušných raznic. Jejich restaurování by-

14/16,8 PT.:

lo neúnosně pracné, nehledě k tomu, že výsledkem by byl jen ubohý stín původní elegance. Vzniká tedy písmo nové, postavené na tradičních základech, ale s životodárnou jiskrou svého tvůrce. Roku 1621 zveřejňuje Jannon antikvu a kursivu, která vychází z tvarů Garamondových pí-



## JANNON TEXT MODERNE

NĚKTERÁ DŘÍVE VYDANÁ PÍSMATA PROCHÁZEJÍ POZDĚJŠÍM VÝVOJEM. Pokud u Regentu II bylo nutno odstranit určité estetické nedostatky, pak v případě Jannonu Text Moderne vyplňujeme citelnou mezeru v této rozsáhlé písmové rodině. Proporční rozdíl mezi Jannonem a jeho textovou variantou byl totiž přílišný – střední výška minusek byla v prvním případě moc malá a ve druhém moc velká. Chyběl mezistupeň mající zároveň **robustní** i klidnou kresbu. *NENÍ TO VHODNÁ PŘÍLEŽITOST K ROZVEDENÍ JANNONOVY POKROKOVÉ MYŠLENKY? Jannon napřimuje osu stínování, odstraňuje křivky tam, kde mohou být snadno nabrazeny přímkami. Nebojí se včlenit vyložené strnulé prvky do ryze dynamického souboru antikvy, což je případ většiny versálek. Úplně nově a odvážně kreslí kursivu s nepravidelným úhlem naklonění. Naše předchozí digitální transkripce ovšem přejímala i takové Jannonovy anomálie, jako je výrazně vyšší minuska „z“ v kursivách (mohlo jít i o sazečův omyl, byť malebný), mírné rozšíření střední partie svishých dříků či kolísání tmavosti liter. Jinými slovy: je to písmo příliš krásné a zaměřenější více na svůj původ, avšak méně odpovídající současným potřebám.* **Jannon Text Moderne** řeší výše zmíněné slabiny původní digitální verze, všechny tenké tahy jsou zesíleny a střední výška minusek je o něco menší než u dosavadního Jannonu Text. Rozsáhlými zkouškami jsme vyladili konsistentní chování písma i pro pauzáky na 600 dpi – dnes nejrozšířenější praxe malých nakladatelství. V duchu onoho krystalického, až studeného Jannonova přístupu jsme naši abecedu ještě více přiblížili baroku, ale také oku současného čtenáře. Jannon Text Moderne je typická chlebová písmová rodina čítající osm základních řezů s MALÝMI KAPITÁLKAMI. *Samozejmě – včetně skákaových číslíc, ozdobných kursív, množství ligatur a souborů dobových ornamentů.* Písmo vydáváme jako alternativu k ostatním postgaramondovským replikám, hodí se na každý druh literatury a učiní stravitelnými i obří romány.

# Jannon Text Moderne & SM. CAPS

ABCDEFGHIJKLMNOPQRSTUVWXYZ

abcdefghijklmnopqrstuvwxyzffiffi

ABCDEFGHIJKLMNOPQRSTUVWXYZ

+@!~/%£\$&,0123456789→0123456789

# *Jannon Text Moderne & SM. CAPS*

ABCDEFGHIJKLMNOPQRSTUVWXYZ

*abcdefghijklmnopqrstuvwxyzffiffi*

ABCDEFGHIJKLMNOPQRSTUVWXYZ

+@!~/%£\$&,0123456789→0123456789

# *Jannon Text Moderne Swash Italic & Endings*

ABCDEFGHIJKLMNOPQRSTUVWXYZ

*abcdefghijklmnopqrstuvwxyz ftstctfstfiäö*

*a b c d e f g h i j k l m n o p q r s t u v w*

*as us is fl ffl ff st æ æ st fi fa*

# Jannon Text Mod. & SM. CAPS

ABCDEFGHIJKLMNOPQRSTUVWXYZ

abcdefghijklmnopqrstuvwxyzffiffi

ABCDEFGHIJKLMNOPQRSTUVWXYZ

+@!~/%£\$&,0123456789→0123456789

# *Jannon Text Moderne & SM. CAPS*

ABCDEFGHIJKLMNOPQRSTUVWXYZ

*abcdefghijklmnopqrstuvwxyzffiffi*

ABCDEFGHIJKLMNOPQRSTUVWXYZ

+@!~/%£\$&,0123456789→0123456789

8/9,6 PT.:

Některá dříve vydaná písma procházejí pozdějším vývojem. Pokud u Regentu II bylo nutno odstranit určité estetické nedostatky, pak v případě Jannonu Text Moderne vyplňujeme citelnou mezeru v této rozsáhlé písmové rodině. Proporční rozdíl mezi Jannonem a jeho textovou variantou byl totiž přílišný – střední výška minusek byla v prvním případě moc malá a ve druhém moc velká. Chyběl mezistupeň mající zároveň robustní i klidnou kresbu. Není to vhodná příležitost k rozvedení Jannonovy pokrokové myšlenky? Jannon napřimuje osu stínování, odstraňuje křivky tam, kde mohou být snadno nahrazeny přímkami. Nebojí se včlenit vyložené strnulé prvky do ryze dynamického souboru antikvy, což je případ většiny versálek. Úplně nově a odvážně kreslí kursivu s nepravidelným úhlem naklonění. Naše předchozí digitální transkripcie ovšem přejímala i takové Jannonovy anomálie,

10/12 PT.:

jako je výrazně vyšší minuska „z“ v kursivách (mohlo jít i o sazečův omyl, byť malebný), mírné rozšíření střední partie svislých dřiků či kolísání tmavosti liter. Jinými slovy: je to písmo příliš krásné a zaměřenější více na svůj původ, avšak méně odpovídající současným potřebám. Jannon Text Moderne řeší výše zmíněné slabiny původní digitální verze, všechny tenké tahy jsou zesíleny a střední výška minusek je o něco menší než u dosavadního Jannonu Text. Rozsáhlými zkouškami jsme vyladili konsistentní chování písma i pro pauzáky na 600 dpi – dnes nej-

12/14,4 PT.:

rozšířenější praxe malých nakladatelství. V duchu onoho krystalického, až studeného Jannonova přístupu jsme naši abecedu ještě více přiblížili baroku, ale také oku současného čtenáře. Jannon Text Moderne je typická chlebová písmová rodina čítající osm základních řezů s malými kapitálkami. Samozřejmě včetně skákavých číslic, ozdobných kursiv, množství ligatur a souboru dobových ornamentů. Písmo vydává-

14/16,8 PT.:

me jako alternativu k ostatním postgaramondovským replikám, hodí se na každý druh literatury a učiní stravitelnými i obří romány. Některá dříve vydaná písma procházejí pozdějším vývojem. Pokud u Regentu II bylo nutno odstranit určité estetické nedostatky, pak v případě

## JANNON TEXT MOD.

Rlp

PLAIN:

A a B b C c D d E e F f G g H h I i J j K k L l M m N n O o P p Q q R r S s T t U u V v W w X x Y y Z z & 1 2 3 4 5 7 8

ITALIC:

A a B b C c D d E e F f G g H h I i J j K k L l M m N n O o P p Q q R r S s T t U u V v W w X x Y y Z z & 1 2 3 4 5 6 7 8 9 0

8/9,6 PT.:

Některá dříve vydaná písma procházejí pozdějším vývojem. Pokud u Regentu II bylo nutno odstranit určité estetické nedostatky, pak v případě Jannonu Text Moderne vyplňujeme citelnou mezeru v této rozsáhlé písmové rodině. Proporční rozdíl mezi Jannonem a jeho textovou variantou byl totiž přílišný – střední výška minusek byla v prvním případě moc malá a ve druhém moc velká. Chyběl mezistupeň mající zároveň robustní i klidnou kresbu. Není to vhodná příležitost k rozvedení Jannonovy pokrokové myšlenky? Jannon napřimuje osu stínování, odstraňuje křivky tam, kde mohou být snadno nahrazeny přímkami. Nebojí se včlenit vyložené strnulé prvky do ryze dynamického souboru antikvy, což je případ většiny versálek. Úplně nově a odvážně kreslí kursivu s nepravidelným úhlem naklonění. Naše předchozí digitální transkripcie ovšem přejímala i takové Jannonovy anomálie, jako je výrazně vyšší minuska „z“ v kursivách (mohlo jít i o sazečův omyl, byť malebný), mírné rozšíření střední

10/12 PT.:

partie svislých dřiků či kolísání tmavosti liter. Jinými slovy: je to písmo příliš krásné a zaměřenější více na svůj původ, avšak méně odpovídající současným potřebám. Jannon Text Moderne řeší výše zmíněné slabiny původní digitální verze, všechny tenké tahy jsou zesíleny a střední výška minusek je o něco menší než u dosavadního Jannonu Text. Rozsáhlými zkouškami jsme vyladili konsistentní chování písma i pro pauzáky na 600 dpi – dnes nejrozšířenější praxe malých nakladatelství. V duchu onoho krystalického, až studeného Jannonova přístupu jsme naši abecedu ještě více přiblížili baroku, ale také oku současné-

12/14,4 PT.:

ho čtenáře. Jannon Text Moderne je typická chlebová písmová rodina čítající osm základních řezů s malými kapitálkami. Samozřejmě včetně skákavých číslic, ozdobných kursiv, množství ligatur a souboru dobových ornamentů. Písmo vydáváme jako alternativu k ostatním postgaramondovským replikám, hodí se na každý druh literatury a učiní stravitelnými i obří romány. Některá dříve vydaná písma procházejí pozdějším vývojem. Pokud u Regentu II bylo nutno odstranit

14/16,8 PT.:

určité estetické nedostatky, pak v případě Jannonu Text Moderne vyplňujeme citelnou mezeru v této rozsáhlé písmové rodině. Proporční rozdíl mezi Jannonem a jeho textovou variantou byl totiž přílišný – střední výška minusek byla v prvním případě moc malá a ve druhém moc velká. Chyběl mezistupeň mající

8/9,6 PT.:

NĚKTERÁ DŘÍVE VYDANÁ PÍSMATA PROCHÁZEJÍ POZDĚJŠÍM VÝVOJEM. POKUD U REGENTU II BYLO NUTNO ODSTRANIT URČITÉ ESTETICKÉ NEDOSTATKY, PAK V PŘÍPADĚ JANNONU TEXT MODERNE VYPLŇUJEME CITELNOU MEZERU V TĚTO ROZSÁHLÉ PÍSMOVÉ RODINĚ. PROPORČNÍ ROZDÍL MEZI JANNONEM A JEHO TEXTOVOU VARIANTOU BYL TOTIŽ PŘÍLIŠNÝ – STŘEDNÍ VÝŠKA MINUSEK BYLA V PRVNÍM PŘÍPADĚ MOC MALÁ A VE DRUHÉM MOC VELKÁ. CHYBĚL MEZISTUPEŇ MAJÍCÍ ZÁROVEŇ ROBUSTNÍ I KLIDNOU KRESBU. NENÍ TO VHODNÁ PŘÍLEŽITOST K ROZVEDENÍ JANNONOVY POKROKOVÉ MÝŠLENKY? JANNON NAPŘIMUJE OSU STÍNOVÁNÍ, ODSTRAŇUJE KŘIVKY TAM, KDE MOHOU BÝT SNADNO NAHRÁZENY PŘÍMKAMI. NEBOJÍ SE VČLENIT VYLOŽENĚ STRNULÉ PRVKY DO RYZE DYNAMICKÉHO SOUBORU ANTIKVY, COŽ JE PŘÍPAD VĚTŠINY VERSÁLEK. ÚPLNĚ NOVĚ A ODVÁŽNĚ KRESLÍ KURSIVU S NE-

10/12 PT.:

PRÁVIDELNÝM ÚHLEM NAKLONĚNÍ. NAŠE PŘEDCHOZÍ DIGITÁLNÍ TRANSKRIPCE OVŠEM PŘEJÍMALA I TAKOVÉ JANNONOVY ANOMÁLIE, JAKO JE VÝRAZNĚ VYŠŠÍ MINUSKA „Z“ V KURSIVÁCH (MOHLO JÍT I O SAZEČŮV OMYL, BÝT MALEBNÝ), MÍRNÉ ROZŠÍŘENÍ STŘEDNÍ PARTIE SVISLÝCH DŘÍKŮ ČI KOLÍSÁNÍ TMAVOSTI LITER. JINÝMI SLOVY: JE TO PÍSMO PŘÍLIŠ KRÁSNÉ A ZAMĚŘENĚJŠÍ VÍCE NA SVŮJ PŮVOD, AVŠAK MĚNĚ ODPOVÍDAJÍCÍ SOUČASNÝM POTŘEBÁM. JANNON TEXT MODERNE ŘEŠÍ VÝŠE ZMÍNĚNÉ SLABINY PŮVODNÍ DIGITÁLNÍ VERZE, VŠECHNY TENKÉ TAHY

12/14,4 PT.:

JSOU ZESÍLENY A STŘEDNÍ VÝŠKA MINUSEK JE O NĚCO MENŠÍ NEŽ U DOSAVADNÍHO JANNONU TEXT. ROZSÁHLÝMI ZKOUŠKAMI JSME VYLADILI KONSISTENTNÍ CHOVÁNÍ PÍSMATA I PRO PAUZÁKY NA 600 DPI – DNES NEJROZŠÍŘENĚJŠÍ PRAXE MALÝCH NAKLADATELSTVÍ. V DUCHU ONOHO KRYSTALICKÉHO, AŽ STUDENÉHO JANNONOVA PŘÍSTUPU JSME NAŠÍ ABECEDU JEŠTĚ VÍCE PŘIBLÍŽILI BAROKU, ALE TAKÉ OKU SOUČASNÉHO ČTENÁ-

14/16,8 PT.:

ŘE. JANNON TEXT MODERNE JE TYPICKÁ CHLEBOVÁ PÍSMOVÁ RODINA ČÍTAJÍCÍ OSM ZÁKLADNÍCH ŘEZŮ S MALÝMI KAPITÁLKAMI. SAMOZŘEJMĚ VČETNĚ SKÁKAVÝCH ČÍSLIC, OZDOBNÝCH KURSIV, MNOŽSTVÍ LIGATUR A SOUBORU DOBOVÝCH ORNAMENTŮ. PÍSMO VYDÁVÁME JAKO ALTER-

JANNON TEXT MOD.

R L P

SMALL CAPS:

A A B B C C D  
D E E F F G G  
H I I J J K K L L  
M M N N O O  
P P Q Q R R S S  
T T U U V V W  
W X x Y y Z z  
& 1 2 3 4 5 7 8

SMALL CAPS ITALIC:

A A B B C C D D  
E E F F G G H I  
I J J K K L L M  
M N N O O P P  
Q Q R R S S T T  
U U V V W W  
X x Y y Z z &  
1 2 3 4 5 6 7 8 9

8/9,6 PT.:

NĚKTERÁ DŘÍVE VYDANÁ PÍSMATA PROCHÁZEJÍ POZDĚJŠÍM VÝVOJEM. POKUD U REGENTU II BYLO NUTNO ODSTRANIT URČITÉ ESTETICKÉ NEDOSTATKY, PAK V PŘÍPADĚ JANNONU TEXT MODERNE VYPLŇUJEME CITELNOU MEZERU V TĚTO ROZSÁHLÉ PÍSMOVÉ RODINĚ. PROPORČNÍ ROZDÍL MEZI JANNONEM A JEHO TEXTOVOU VARIANTOU BYL TOTIŽ PŘÍLIŠNÝ – STŘEDNÍ VÝŠKA MINUSEK BYLA V PRVNÍM PŘÍPADĚ MOC MALÁ A VE DRUHÉM MOC VELKÁ. CHYBĚL MEZISTUPEŇ MAJÍCÍ ZÁROVEŇ ROBUSTNÍ I KLIDNOU KRESBU. NENÍ TO VHODNÁ PŘÍLEŽITOST K ROZVEDENÍ JANNONOVY POKROKOVÉ MÝŠLENKY? JANNON NAPŘIMUJE OSU STÍNOVÁNÍ, ODSTRAŇUJE KŘIVKY TAM, KDE MOHOU BÝT SNADNO NAHRÁZENY PŘÍMKAMI. NEBOJÍ SE VČLENIT VYLOŽENĚ STRNULÉ PRVKY DO RYZE DYNAMICKÉHO SOUBORU ANTIKVY, COŽ JE PŘÍPAD VĚTŠINY VERSÁLEK. ÚPLNĚ NOVĚ A ODVÁŽNĚ KRESLÍ KURSIVU S NEPRÁVIDELNÝM ÚH-

10/12 PT.:

LEM NAKLONĚNÍ. NAŠE PŘEDCHOZÍ DIGITÁLNÍ TRANSKRIPCE OVŠEM PŘEJÍMALA I TAKOVÉ JANNONOVY ANOMÁLIE, JAKO JE VÝRAZNĚ VYŠŠÍ MINUSKA „Z“ V KURSIVÁCH (MOHLO JÍT I O SAZEČŮV OMYL, BÝT MALEBNÝ), MÍRNÉ ROZŠÍŘENÍ STŘEDNÍ PARTIE SVISLÝCH DŘÍKŮ ČI KOLÍSÁNÍ TMAVOSTI LITER. JINÝMI SLOVY: JE TO PÍSMO PŘÍLIŠ KRÁSNÉ A ZAMĚŘENĚJŠÍ VÍCE NA SVŮJ PŮVOD, AVŠAK MĚNĚ ODPOVÍDAJÍCÍ SOUČASNÝM POTŘEBÁM. JANNON TEXT MODERNE ŘEŠÍ VÝŠE ZMÍNĚNÉ SLABINY PŮVODNÍ DIGITÁLNÍ VERZE, VŠECHNY TENKÉ TAHY JSOU ZESÍLENY A STŘED-

12/14,4 PT.:

NÍ VÝŠKA MINUSEK JE O NĚCO MENŠÍ NEŽ U DOSAVADNÍHO JANNONU TEXT. ROZSÁHLÝMI ZKOUŠKAMI JSME VYLADILI KONSISTENTNÍ CHOVÁNÍ PÍSMATA I PRO PAUZÁKY NA 600 DPI – DNES NEJROZŠÍŘENĚJŠÍ PRAXE MALÝCH NAKLADATELSTVÍ. V DUCHU ONOHO KRYSTALICKÉHO, AŽ STUDENÉHO JANNONOVA PŘÍSTUPU JSME NAŠÍ ABECEDU JEŠTĚ VÍCE PŘIBLÍŽILI BAROKU, ALE TAKÉ OKU SOUČASNÉHO ČTENÁŘE. JANNON TEXT MODERNE

14/16,8 PT.:

JE TYPICKÁ CHLEBOVÁ PÍSMOVÁ RODINA ČÍTAJÍCÍ OSM ZÁKLADNÍCH ŘEZŮ S MALÝMI KAPITÁLKAMI. SAMOZŘEJMĚ VČETNĚ SKÁKAVÝCH ČÍSLIC, OZDOBNÝCH KURSIV, MNOŽSTVÍ LIGATUR A SOUBORU DOBOVÝCH ORNAMENTŮ. PÍSMO VYDÁVÁME JAKO ALTERNATIVU K OSTATNÍM POSTGA-

8/9,6 PT.:

Některá dříve vydaná písma procházejí pozdějším vývojem. Pokud u Regentu II bylo nutno odstranit určité estetické nedostatky, pak v případě Jannonu Text Moderne vyplňujeme citelnou mezeru v této rozsáhlé písmové rodině. Proporční rozdíl mezi Jannonem a jeho textovou variantou byl totiž přílišný – střední výška minusek byla v prvním případě moc malá a ve druhém moc velká. Chyběl mezistupeň mající zároveň robustní i klidnou kresbu. Není to vhodná příležitost k rozvedení Jannonovy pokrokové myšlenky? Jannon napřimuje osu stínování, odstraňuje křivky tam, kde mohou být snadno nahrazeny přímkami. Nebojí se včlenit vyložené strnulé prvky do ryze dynamického souboru antikvy, což je případ většiny versálků. Úplně nově a odvážně kreslí kursivu s nepravidelným úhlem naklonění. Naše předchozí digitální transkripce ovšem přejímala i takové Jan-

10/12 PT.:

nonovy anomálie, jako je výrazně vyšší minuska „z“ v kursivách (mohlo jít i o sazečův omyl, byť malebný), mírné rozšíření střední partie svislých dřiků či kolísání tmavosti liter. Jinými slovy: je to písmo příliš krásné a zaměřenější více na svůj původ, avšak méně odpovídající současným potřebám. Jannon Text Moderne řeší výše zmíněné slabiny původní digitální verze, všechny tenké tahy jsou zesíleny a střední výška minusek je o něco menší než u dosavadního Jannonu Text. Rozsáhlými zkouškami jsme vyladili konsistentní chování pís-

12/14,4 PT.:

ma i pro pauzáky na 600 dpi – dnes nejrozšířenější praxe malých nakladatelství. V duchu onoho krystalického, až studeného Jannonova přístupu jsme naši abecedu ještě více přiblížili baroku, ale také oku současného čtenáře. Jannon Text Moderne je typická chlebová písmová rodina čítající osm základních řezů s malými kapitálkami. Samozřejmě včetně skákavých číslic, ozdobných kursiv, množství liga-

14/16,8 PT.:

tur a souboru dobových ornamentů. Písmo vydáváme jako alternativu k ostatním postgaramondovským replikám, hodí se na každý druh literatury a učiní stravitelnými i obří romány. Některá dříve vydaná písma procházejí pozdějším vývojem. Pokud u Regentu II bylo nutno

JANNON TEXT MOD.

Rlp

BOLD:

A a B b C c D  
d E e F f G g H h  
I i J j K k L l M m  
N n O o P p  
Q q R r S s  
T t U u V v W w  
X x Y y Z z  
& 1 2 3 4 5 7 8

BOLD ITALIC:

A a B b C c D  
d E e F f G g H h  
I i J j K k L l  
M m N n P p  
Q q R r S s T t  
U u V v W w  
X x Y y Z z & 9  
1 2 3 4 5 6 7 8 9

8/9,6 PT.:

Některá dříve vydaná písma procházejí pozdějším vývojem. Pokud u Regentu II bylo nutno odstranit určité estetické nedostatky, pak v případě Jannonu Text Moderne vyplňujeme citelnou mezeru v této rozsáhlé písmové rodině. Proporční rozdíl mezi Jannonem a jeho textovou variantou byl totiž přílišný – střední výška minusek byla v prvním případě moc malá a ve druhém moc velká. Chyběl mezistupeň mající zároveň robustní i klidnou kresbu. Není to vhodná příležitost k rozvedení Jannonovy pokrokové myšlenky? Jannon napřimuje osu stínování, odstraňuje křivky tam, kde mohou být snadno nahrazeny přímkami. Nebojí se včlenit vyložené strnulé prvky do ryze dynamického souboru antikvy, což je případ většiny versálků. Úplně nově a odvážně kreslí kursivu s nepravidelným úhlem naklonění. Naše předchozí digitální transkripce ovšem přejímala i takové Jannonovy anomálie, jako je výrazně vyšší minuska „z“ v kursivách (mohlo jít i o sazečův omyl, byť malebný), mírné rozšíření střední partie svislých dřiků či kolísání tmavosti liter. Jinými slovy: je to písmo příliš krásné a zaměřenější více na svůj původ, avšak méně odpovídající současným potřebám. Jannon Text Moderne řeší výše zmíněné slabiny původní digitální verze, všechny tenké tahy jsou zesíleny a střední výška minusek je o něco menší než u dosavadního Jannonu Text. Rozsáhlými zkouškami jsme vyladili konsistentní chování písma i pro pauzáky na 600 dpi – dnes nejrozšířenější praxe malých nakladatelství. V duchu onoho

10/12 PT.:

krystalického, až studeného Jannonova přístupu jsme naši abecedu ještě více přiblížili baroku, ale také oku současného čtenáře. Jannon Text Moderne je typická chlebová písmová rodina čítající osm základních řezů s malými kapitálkami. Samozřejmě včetně skákavých číslic, ozdobných kursiv, množství ligatur a souboru dobových ornamentů. Písmo vydáváme jako alternativu k ostatním postgaramondovským replikám, hodí se na každý druh literatury a učiní stravitelnými i obří romány. Některá dříve vydaná písma procházejí pozdějším vývojem. Pokud u Regentu II bylo nutno odstranit určité estetické nedostatky, pak v případě Jannonu Text Moderne vyplňujeme citelnou mezeru v této rozsáhlé písmové rodině. Proporční

12/14,4 PT.:

14/16,8 PT.:

STREŠOVICKÁ PÍSMOLIJNA, WWW.PÍSMOLIJNA.CZ

8/9,6 PT.:

NĚKTERÁ DŘÍVE VYDANÁ PÍSMATA PROCHÁZEJÍ POZDĚJŠÍM VÝVOJEM. POKUD U REGENTU II BYLO NUTNO ODSTRANIT URČITÉ ESTETICKÉ NEDOSTATKY, PAK V PŘÍPADĚ JANNONU TEXT MODERNE VYPLŇUJEME CITELNOU MEZERU V TĚTO ROZSÁHLÉ PÍSMOVÉ RODINĚ. PROPORČNÍ ROZDÍL MEZI JANNONEM A JEHO TEXTOVOU VARIANTOU BYL TOTIŽ PŘÍLIŠNÝ – STŘEDNÍ VÝŠKA MINUSEK BYLA V PRVNÍM PŘÍPADĚ MOC MALÁ A VE DRUHÉM MOC VELKÁ. CHYBĚL MEZISTUPEŇ MAJÍCÍ ZÁROVEŇ ROBUSTNÍ I KLIDNOU KRESBU. NENÍ TO VHODNÁ PŘÍLEŽITOST K ROZVEDENÍ JANNONOVY POKROKOVÉ MYŠLENKY? JANNON NAPŘÍMUJE OSU STÍNOVÁNÍ, ODSTRAŇUJE KŘIVKY TAM, KDE MOHOU BÝT SNADNO NAHRAZENY PŘÍMKAMI. NEBOJÍ SE VČLENIT VYLOŽENĚ STRNULÉ PRVKY DO RYZE DYNAMICKÉHO SOUBORU ANTIKVY, COŽ JE PŘÍPAD VĚTŠINY VERSÁLEK. ÚPLNĚ NOVĚ

10/12 PT.:

A ODVÁŽNĚ KRESLÍ KURSIVU S NEPRAVIDELNÝM ÚHLEM NAKLONĚNÍ. NAŠE PŘEDCHOZÍ DIGITÁLNÍ TRANSKRIPCE OVŠEM PŘEJÍMALA I TAKOVÉ JANNONOVY ANOMÁLIE, JAKO JE VÝRAZNĚ VYŠŠÍ MINUSKA „z“ V KURSIVÁCH (MOHLO JÍT I O SAZEČŮV OMYL, BYŤ MALEBNÝ), MÍRNÉ ROZŠÍŘENÍ STŘEDNÍ PARTIE SVISLÝCH DŘÍKŮ ČI KOLÍSÁNÍ TMAVOSTI LITER. JINÝMI SLOVY: JE TO PÍSMO PŘÍLIŠ KRÁSNÉ A ZAMĚŘENĚJŠÍ VÍCE NA SVŮJ PŮVOD, AVŠAK MĚNĚ ODPOVÍDAJÍCÍ SOUČASNÝM POTŘEBÁM. JANNON TEXT MODERNE ŘEŠÍ VÝŠE

12/14,4 PT.:

ZMÍNĚNÉ SLABINY PŮVODNÍ DIGITÁLNÍ VERZE, VŠECHNY TENKÉ TAHY JSOU ZESÍLENY A STŘEDNÍ VÝŠKA MINUSEK JE O NĚCO MENŠÍ NEŽ U DOSAVADNÍHO JANNONU TEXT. ROZSÁHLÝMI ZKOUŠKAMI JSME VYLADILI KONSISTENTNÍ CHOVÁNÍ PÍSMATA I PRO PAUZÁKY NA 600 DPI – DNES NEJROZŠÍŘENĚJŠÍ PRAXE MALÝCH NAKLADATELSTVÍ. V DUCHU ONOHO KRYSTALICKÉHO, AŽ STUDENÉHO JANNONOVA PŘÍSTUPU

14/16,8 PT.:

JSME NAŠI ABECEDU JEŠTĚ VÍCE PŘIBLÍŽILI BAROKU, ALE TAKÉ OKU SOUČASNÉHO ČTENÁŘE. JANNON TEXT MODERNE JE TYPICKÁ CHLEBOVÁ PÍSMOVÁ RODINA ČÍTAJÍCÍ OSM ZÁKLADNÍCH ŘEZŮ S MALÝMI KAPITÁLKAMI. SAMOZŘEJMĚ VČETNĚ SKÁKAVÝCH ČÍSLIC, OZDOB-

JANNON TEXT MOD.

R L P

SMALL CAPS BOLD:

A A B B C C D

D E E F F G G

H I I J J K K L

L M M N N P

P Q Q R R S S

T T U U V V W

w X x Y y &

1 2 3 4 5 7 8

SMALL CAPS BOLD ITALIC:

A A B B C C D

D E E F F G G

H I I J J K K L

L M M N N P

P Q Q R R S S

T T U U V V W

w X x Y y &

1 2 3 4 5 6 7 8

8/9,6 PT.:

NĚKTERÁ DŘÍVE VYDANÁ PÍSMATA PROCHÁZEJÍ POZDĚJŠÍM VÝVOJEM. POKUD U REGENTU II BYLO NUTNO ODSTRANIT URČITÉ ESTETICKÉ NEDOSTATKY, PAK V PŘÍPADĚ JANNONU TEXT MODERNE VYPLŇUJEME CITELNOU MEZERU V TĚTO ROZSÁHLÉ PÍSMOVÉ RODINĚ. PROPORČNÍ ROZDÍL MEZI JANNONEM A JEHO TEXTOVOU VARIANTOU BYL TOTIŽ PŘÍLIŠNÝ – STŘEDNÍ VÝŠKA MINUSEK BYLA V PRVNÍM PŘÍPADĚ MOC MALÁ A VE DRUHÉM MOC VELKÁ. CHYBĚL MEZISTUPEŇ MAJÍCÍ ZÁROVEŇ ROBUSTNÍ I KLIDNOU KRESBU. NENÍ TO VHODNÁ PŘÍLEŽITOST K ROZVEDENÍ JANNONOVY POKROKOVÉ MYŠLENKY? JANNON NAPŘÍMUJE OSU STÍNOVÁNÍ, ODSTRAŇUJE KŘIVKY TAM, KDE MOHOU BÝT SNADNO NAHRAZENY PŘÍMKAMI. NEBOJÍ SE VČLENIT VYLOŽENĚ STRNULÉ PRVKY DO RYZE DYNAMICKÉHO SOUBORU ANTIKVY, COŽ JE PŘÍPAD VĚTŠINY VERSÁLEK. ÚPLNĚ NOVĚ

10/12 PT.:

A ODVÁŽNĚ KRESLÍ KURSIVU S NEPRAVIDELNÝM ÚHLEM NAKLONĚNÍ. NAŠE PŘEDCHOZÍ DIGITÁLNÍ TRANSKRIPCE OVŠEM PŘEJÍMALA I TAKOVÉ JANNONOVY ANOMÁLIE, JAKO JE VÝRAZNĚ VYŠŠÍ MINUSKA „z“ V KURSIVÁCH (MOHLO JÍT I O SAZEČŮV OMYL, BYŤ MALEBNÝ), MÍRNÉ ROZŠÍŘENÍ STŘEDNÍ PARTIE SVISLÝCH DŘÍKŮ ČI KOLÍSÁNÍ TMAVOSTI LITER. JINÝMI SLOVY: JE TO PÍSMO PŘÍLIŠ KRÁSNÉ A ZAMĚŘENĚJŠÍ VÍCE NA SVŮJ PŮVOD, AVŠAK MĚNĚ ODPOVÍDAJÍCÍ SOUČASNÝM POTŘEBÁM. JANNON TEXT MODERNE ŘEŠÍ VÝŠE

12/14,4 PT.:

ZMÍNĚNÉ SLABINY PŮVODNÍ DIGITÁLNÍ VERZE, VŠECHNY TENKÉ TAHY JSOU ZESÍLENY A STŘEDNÍ VÝŠKA MINUSEK JE O NĚCO MENŠÍ NEŽ U DOSAVADNÍHO JANNONU TEXT. ROZSÁHLÝMI ZKOUŠKAMI JSME VYLADILI KONSISTENTNÍ CHOVÁNÍ PÍSMATA I PRO PAUZÁKY NA 600 DPI – DNES NEJROZŠÍŘENĚJŠÍ PRAXE MALÝCH NAKLADATELSTVÍ. V DUCHU ONOHO KRYSTALICKÉHO, AŽ STUDENÉHO JANNONOVA PŘÍ-

14/16,8 PT.:

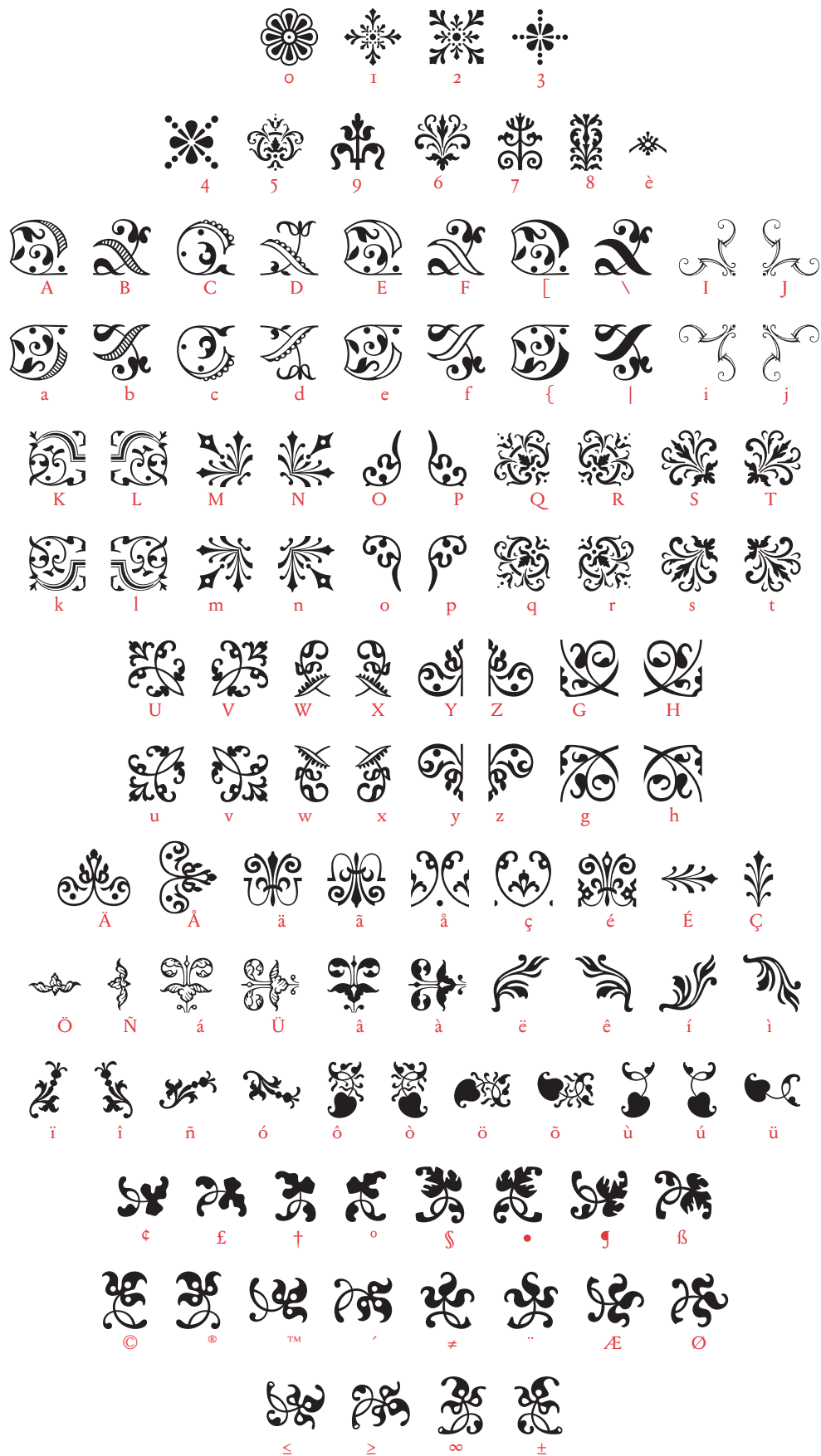
STUPU JSME NAŠI ABECEDU JEŠTĚ VÍCE PŘIBLÍŽILI BAROKU, ALE TAKÉ OKU SOUČASNÉHO ČTENÁŘE. JANNON TEXT MODERNE JE TYPICKÁ CHLEBOVÁ PÍSMOVÁ RODINA ČÍTAJÍCÍ OSM ZÁKLADNÍCH ŘEZŮ S MALÝMI KAPITÁLKAMI. SAMOZŘEJMĚ VČETNĚ SKÁKAVÝCH ČÍS-

SOME EARLIER RELEASED FONTS ARE UNDERGOING LATER DEVELOPMENT. If at Regent II was necessary to remove certain aesthetical shortcomings, then the "Text Moderne" version of Jannon fills remarkable gap within otherwise extensive typeface family. There was too big proportional difference between Jannon and its Text version – the x-height was either too low or too high. The middle proportion with a robust and quiet appearance was missing.

Isn't it a good opportunity to restore more of Jannon's innovative idea? Jannon straightens the axe of shadows, removes curves where they can be easily replaced with upright lines. He is not afraid of putting entirely static elements into a very dynamic set of Antiqua, which is apparent from most of upper-case letters. Newly and daringly he draws the italic with uneven slant angle. Our previous digital transcription, however, transfers also such Jannon's irregularities like significantly higher lower-case z in italics (probably a typesetter's mistake, but lovely), slight extension of middle part of vertical stems or uneven darkness of letters. In other words, it was too beautiful typeface concentrated rather on its origin, but less to contemporary needs.

*Jannon Text Moderne solves all the weaknesses mentioned above: hairlines are thickened and the x-height is slightly smaller than of Jannon Text. For the price of declining Jannon's crispness we have obtained something solid and functional. Through extensive testing we have tuned up a consistent behavior of the typeface even for a transparent paper at 600 dpi – the cheapest small publisher's prepress method. After a crystalic and rather cooler Jannon's attitude, we have brought our alphabet closer to late baroque, but also closer to the contemporary reader's eye. Jannon Text Moderne is a typical jobbing font family consisting of four basic designs, four Small Caps and Swash Italics. Naturally, old style (hanging) figures, numerous ligatures and a set of baroque ornaments are supplied along. It is released as an alternative to other post-garamondian revivals, suitable for every sort of literature and makes largest books easier for reading.*

BAROQUE ORNAMENTS – KEYBOARD LAYOUT.



The ornaments were inspired by Garamond, Fournier, Jannon and various 19th century letterpress specimens.



JANNON TEXT MODERNE – DE PETIT ROMAIN:

A mesure que  
l'expérience a moins de  
force & que l'on est plus  
ignorant, on voit plus  
de prodiges merveilleux  
& de belles choses.

*A mesure qu' on a plus  
d'esprit, on trouve bien plus  
d'hommes originaux. Les  
gens du commun ne voyent  
point de différence entre  
les hommes.*



#### Jannon Font Map

Antiqua	Regular	<b>Bold</b>	<i>Italic</i>	<b><i>Bold Italic</i></b>
Medium	Medium	<b>Bold</b>	<i>Medium Italic</i>	<b><i>Bold Italic</i></b>
Text	Regular	<b>Bold</b>	<i>Italic</i>	<b><i>Bold Italic</i></b>
Text Medium	Medium	<b>Bold</b>	<i>Medium Italic</i>	<b><i>Bold Italic</i></b>
TEXT CAPS	REGULAR	<b>BOLD</b>	<i>ITALIC</i>	<b><i>BOLD ITALIC</i></b>
Text Moderne	Regular	<b>Bold</b>	<i>Italic</i>	<b><i>Bold Italic</i></b>
TEXT MODERNE SMALL CAPS	REGULAR	<b>BOLD</b>	<i>ITALIC</i>	<b><i>BOLD ITALIC</i></b>
<i>Moderne Swash Italic</i>	<i>Regular</i>		<i>Endings</i>	

Old-style (hanging) figures available to all fonts.



STORM TYPE FOUNDRY

© František Štorm 2001 · [www.pismolijna.cz](http://www.pismolijna.cz) · [www.stormtype.com](http://www.stormtype.com)